



VỀ ĐÍCH THÀNH CÔNG TIÊN PHONG BỀN VỮNG

BÁO CÁO PHÁT TRIỂN BỀN VỮNG 2025



DANH MỤC VIẾT TẮT

B

BCH	Ban chấp hành
BCHQS	Ban Chấp hành Quân sự
BCPTBV	Báo cáo phát triển bền vững
BCTC	Báo cáo tài chính
BCTN	Báo cáo thường niên
BĐS	Bất động sản
BHTN	Bảo hiểm thất nghiệp
BHXH	Bảo hiểm xã hội
BHYT	Bảo hiểm y tế
BIM	Quy trình tiên tiến được ứng dụng trong ngành xây dựng dựa trên các mô hình 3D kỹ thuật số được sử dụng xuyên suốt trong vòng đời của một dự án thiết kế, hạ tầng và xây dựng
BR-VT	Bà Rịa - Vũng Tàu

C

CBNV-NLĐ	Cán bộ nhân viên - Người lao động
CBTT	Công bố thông tin
CHXHHCN	Cộng hòa xã hội chủ nghĩa
CLB	Câu lạc bộ
CHCN	Cứu hộ cứu nạn
CP	Cổ phần

Đ

ĐHĐCĐ	Đại hội đồng Cổ đông
ĐTN	Đoàn Thanh niên
ĐTPT	Đầu tư phát triển
ĐVT	Đơn vị tính

E

EDGE	Hệ thống chứng nhận Công trình xanh (Excellence in Design for Greater Efficiencies)
ESG	Environmental (Môi trường) - Social (Xã hội) - Governance (Quản trị)

G

GRI	Sáng kiến báo cáo toàn cầu (Global Reporting Initiative)
-----	--

H

HĐQT	Hội đồng quản trị
------	-------------------

M

MTV	Một thành viên
-----	----------------

N

NOXH	Nhà ở xã hội
------	--------------

P

PCCC	Phòng cháy chữa cháy
------	----------------------

Q

QLCDA	Quản lý các dự án
QTRR	Quản trị rủi ro

S

SDGs	Mục tiêu phát triển bền vững (Sustainable Development Goals)
SXKD	Sản xuất kinh doanh

T

TNHH	Trách nhiệm hữu hạn
TP.HCM	Thành phố Hồ Chí Minh

U

UBND	Ủy ban nhân dân
------	-----------------



NỘI DUNG

BÁO CÁO PHÁT TRIỂN BỀN VỮNG 2025

Thông điệp từ Chủ tịch Hội Đồng Quản Trị	06
Dấu ấn phát triển bền vững 2025	10
Tổng quan về Báo cáo Phát triển bền vững 2025	14

01

TỔNG QUAN VỀ TẬP ĐOÀN DIC

Thông tin chung	18
Tầm nhìn - Sứ mệnh - Giá trị cốt lõi	20
Quá trình hình thành phát triển	22
Ngành nghề và địa bàn kinh doanh	24
Mô hình quản trị và bộ máy quản lý	26
Quản trị Phát triển bền vững	30
Các hoạt động tiêu biểu năm 2025	34

02

CHIẾN LƯỢC VÀ MỤC TIÊU PHÁT TRIỂN BỀN VỮNG

Chiến lược phát triển bền vững	46
Định hướng chiến lược	46
Các trụ cột chiến lược phát triển bền vững	47
Mục tiêu phát triển bền vững	49
Gắn kết với các bên liên quan	51
Đóng góp cho các mục tiêu phát triển bền vững của Liên Hiệp quốc	54
Báo cáo liên quan đến trách nhiệm đối với cộng đồng địa phương	60
Tuân thủ quy định về bảo vệ môi trường	61
Lĩnh vực trọng yếu của Tập đoàn DIC	62

03

HIỆU QUẢ PHÁT TRIỂN KINH TẾ

GRI 201 - Hiệu suất kinh tế	
GRI 202 - Sự hiện diện trên thị trường	
GRI 203 - Tác động kinh tế gián tiếp	
GRI 204 - Thông lệ mua sắm	
GRI 205 - Chống tham nhũng	
GRI 206 - Hành vi chống cạnh tranh	
GRI 207 - Thuế	

04

HIỆU QUẢ QUẢN LÝ TÁC ĐỘNG MÔI TRƯỜNG

GRI 301 - Nguyên vật liệu	80
GRI 302 - Năng lượng	81
GRI 303 - Nguồn nước và nước thải	82
GRI 304 - Đa dạng sinh học	83
GRI 305 - Phát thải khí nhà kính	84
GRI 306 - Quản lý chất thải	86
GRI 308 - Đánh giá môi trường đối với nhà cung cấp	87

05

HIỆU QUẢ PHÁT TRIỂN CON NGƯỜI VÀ GẮN KẾT XÃ HỘI

GRI 401 - Đảm bảo việc làm và thu nhập	90
GRI 402 - Mối quan hệ giữa người lao động và quản lý	92
GRI 403 - An toàn và sức khỏe nghề nghiệp	92
GRI 404 - Giáo dục và đào tạo	93
GRI 405 - Đa dạng và cơ hội công bằng	94
GRI 406 - Không phân biệt đối xử	94
GRI 407 - Tự do hiệp hội và Thương lượng tập thể	95
GRI 408 - Lao động trẻ em	96
GRI 409 - Lao động cưỡng bức hoặc bắt buộc	96
GRI 410 - Thực hành an ninh	96
GRI 411 - Quyền của các cộng đồng bản địa	97
GRI 413 - Cộng đồng địa phương	98
GRI 414 - Đánh giá tác động xã hội đối với nhà cung cấp	100
GRI 415 - Chính sách công	101
GRI 416 - Sức khỏe và an toàn của khách hàng	101
GRI 417 - Tiếp thị và nhãn hiệu	102
GRI 418 - Bảo mật thông tin khách hàng	103





THÔNG điệp TỪ CHỦ TỊCH HỘI ĐỒNG QUẢN TRỊ

Kính gửi Quý Cổ đông, Quý đối tác, Khách hàng và toàn thể CBNV-NLĐ,

Năm 2025 khép lại trong bối cảnh thị trường bất động sản tiếp tục đối diện nhiều thách thức về thanh khoản, nguồn vốn và yêu cầu pháp lý ngày càng chặt chẽ. Trong bối cảnh đó, với bản lĩnh và định hướng phát triển bền vững rõ ràng, Tập đoàn DIC đã chủ động thích ứng, củng cố nền tảng nội tại và từng bước khẳng định năng lực triển khai các dự án quy mô, đồng bộ và có trách nhiệm. Với định hướng tích hợp ESG (Môi trường – Xã hội – Quản trị) vào chiến lược dài hạn, Tập đoàn DIC đã chủ động tái cấu trúc, củng cố nền tảng tài chính, nâng cao chuẩn mực quản trị và kiên định theo đuổi mô hình phát triển đô thị hài hòa giữa hiệu quả kinh tế và trách nhiệm môi trường – xã hội.

Chúng tôi xác định, trong một chu kỳ thị trường nhiều biến động, giá trị cốt lõi, văn hóa vững mạnh và hệ thống quản trị tốt là nền tảng để doanh nghiệp phát triển ổn định và bền vững.

2025 – KIÊN ĐỊNH KIẾN TẠO GIÁ TRỊ BỀN VỮNG

1. Củng cố nền tảng tài chính và quản trị

Trong năm 2025, Tập đoàn DIC đã tập trung chỉ đạo tái cấu trúc danh mục đầu tư, ưu tiên nguồn lực cho các dự án trọng điểm có pháp lý hoàn chỉnh và tiềm năng phát triển dài hạn. Tập đoàn tăng cường quản trị dòng tiền, kiểm soát chi phí và nâng cao hiệu quả sử dụng vốn.

Hệ thống quản trị rủi ro tiếp tục được hoàn thiện; cơ chế công bố thông tin được thực hiện minh bạch, kịp thời, đảm bảo quyền lợi của cổ đông và nhà đầu tư. Các chuẩn mực quản trị doanh nghiệp từng bước được tiệm cận thông lệ tốt trên thị trường.

Chúng tôi hiểu rằng mỗi khu đô thị không chỉ là nơi ở, mà còn là một hệ sinh thái sống – nơi con người, thiên nhiên và hạ tầng phải được phát triển hài hòa.

2. Thúc đẩy phát triển đô thị theo hướng xanh và bền vững

Năm 2025, Tập đoàn DIC tiếp tục duy trì tích hợp yếu tố môi trường vào quy hoạch và phát triển dự án. Các định hướng về gia tăng diện tích cây xanh, tối ưu mật độ xây dựng, ứng dụng vật liệu và giải pháp tiết kiệm năng lượng được triển khai nhất quán.

Tập đoàn từng bước xây dựng hệ thống theo dõi tiêu thụ năng lượng, quản lý nước và chất thải trong quá trình thi công, hướng đến mục tiêu giảm thiểu tác động môi trường trong toàn bộ vòng đời dự án; đạt kết quả tích cực về giảm phát thải tại trụ sở Tập đoàn theo đúng lộ trình giảm phát thải 10% trong giai đoạn 2025 – 2027 đã đề ra.

Chúng tôi hiểu rằng mỗi khu đô thị không chỉ là nơi ở, mà còn là một hệ sinh thái sống – nơi con người, thiên nhiên và hạ tầng phải được phát triển hài hòa.

Tập đoàn DIC tin rằng giá trị doanh nghiệp chỉ thực sự bền vững khi tăng trưởng kinh tế hài hòa với bảo vệ môi trường, phát triển xã hội và chuẩn mực quản trị minh bạch. Khi ba yếu tố đó song hành, doanh nghiệp không chỉ tạo ra lợi nhuận, mà còn tạo dựng niềm tin và đóng góp tích cực cho sự phát triển chung.

3. Tạo dựng giá trị xã hội và phát triển nguồn nhân lực

Tập đoàn DIC tiếp tục đồng hành cùng các địa phương nơi triển khai dự án, đóng góp ngân sách, tạo việc làm và thúc đẩy phát triển kinh tế địa phương. Các chương trình an sinh xã hội, hỗ trợ cộng đồng được duy trì trên tinh thần trách nhiệm và chia sẻ với tổng kinh phí các hoạt động cộng đồng xã hội và chăm lo cho người lao động là 7,389 tỷ đồng.

Đối với đội ngũ nhân sự, năm 2025 Tập đoàn DIC vẫn duy trì tăng cường đào tạo chuyên môn, nâng cao năng lực quản trị và củng cố văn hóa doanh nghiệp dựa trên các giá trị cốt lõi 5T: Trung thành - Tự chủ - Tốc độ - Tận tâm - Tin tưởng. Chúng tôi tin rằng nguồn nhân lực chính là nền tảng cho mọi chiến lược phát triển dài hạn.

2026 – KIÊN ĐỊNH TÂM NHÌN, ĐỒNG LÒNG VƯỢT SÓNG

Bước sang năm 2026, chúng tôi nhận thức rõ rằng thị trường sẽ tiếp tục phân hóa mạnh mẽ. Doanh nghiệp muốn phát triển bền vững phải hội tụ đủ ba yếu tố: năng lực tài chính vững chắc, quản trị minh bạch và chiến lược phát triển có trách nhiệm.

Trên tinh thần đó, Tập đoàn DIC cam kết:

1. Nâng cao tiêu chuẩn ESG

Tập đoàn DIC tiếp tục bám sát lộ trình đã xây dựng về giảm phát thải và tối ưu sử dụng năng lượng trong các dự án mới; Tăng cường thực hành các tiêu chí ESG, tiệm cận với thông lệ tốt hiện nay.

2. Tập trung vào các dự án trọng điểm, pháp lý hoàn chỉnh

Năm 2026, Tập đoàn DIC sẽ ưu tiên nguồn lực cho các dự án có tính khả thi cao, đáp ứng nhu cầu thực của thị trường và phù hợp với định hướng phát triển đô thị bền vững theo nguyên tắc: tăng trưởng bền vững, không đánh đổi tốc độ tăng trưởng nhanh.

3. Đẩy mạnh chuyển đổi số và nâng cao hiệu quả vận hành

Tập đoàn DIC sẽ tăng cường ứng dụng công nghệ trong từng bộ phận và lĩnh vực; đồng thời cải tiến quy trình nội bộ nhằm tối ưu chi phí và gia tăng năng suất.

4. Xây dựng văn hóa doanh nghiệp đồng lòng

Chúng tôi tin rằng vượt qua thử thách không chỉ bằng chiến lược đúng, mà còn bằng sự đồng thuận và tinh thần trách nhiệm của toàn hệ thống. Chúng tôi cam kết xây dựng môi trường làm việc minh bạch, bình đẳng, đề cao trách nhiệm cá nhân và tinh thần đổi mới sáng tạo; đảm bảo người lao động được phát triển toàn diện và gắn bó lâu dài.

Trước những biến động của thị trường, chúng tôi lựa chọn không né tránh “sóng lớn”, mà chủ động nâng cao nội lực để vững vàng tiến về phía trước. Đồng lòng sẽ là nền tảng để Tập đoàn DIC tiếp tục phát triển ổn định, tạo lập giá trị xứng đáng cho cổ đông và đóng góp tích cực cho cộng đồng. Chúng tôi tin rằng, khi cùng chung một tầm nhìn và chung một cam kết, mọi con sóng đều có thể vượt qua.

KIÊN ĐỊNH HÀNH TRÌNH

Tập đoàn DIC tin rằng giá trị doanh nghiệp chỉ thực sự bền vững khi tăng trưởng kinh tế hài hòa với bảo vệ môi trường, phát triển xã hội và chuẩn mực quản trị minh bạch. Khi ba yếu tố đó song hành, doanh nghiệp không chỉ tạo ra lợi nhuận, mà còn tạo dựng niềm tin và đóng góp tích cực cho sự phát triển chung.

Từ nền tảng vững vàng trong năm 2025, Tập đoàn DIC tiếp tục kiên định với con đường đã chọn: phát triển có trách nhiệm, tăng trưởng có trọng tâm và kiến tạo giá trị dài hạn với những mục tiêu đổi mới mạnh mẽ trong năm 2026.

Thay mặt Hội đồng quản trị Tập đoàn DIC, tôi xin chân thành cảm ơn Quý cổ đông, đối tác và cộng đồng đã luôn tin tưởng và ủng hộ Tập đoàn DIC suốt một chặng đường hơn 35 năm qua. Chúng tôi cam kết sẽ vững vàng trên hành trình phát triển bền vững đã đề ra. Tập đoàn DIC không chỉ xây dựng các công trình đơn thuần, chúng tôi tạo dựng các công trình có chuẩn mực sống mới và góp phần tạo dựng tương lai bền vững cho cộng đồng và xã hội.

Trân trọng.

CHỦ TỊCH HỘI ĐỒNG QUẢN TRỊ



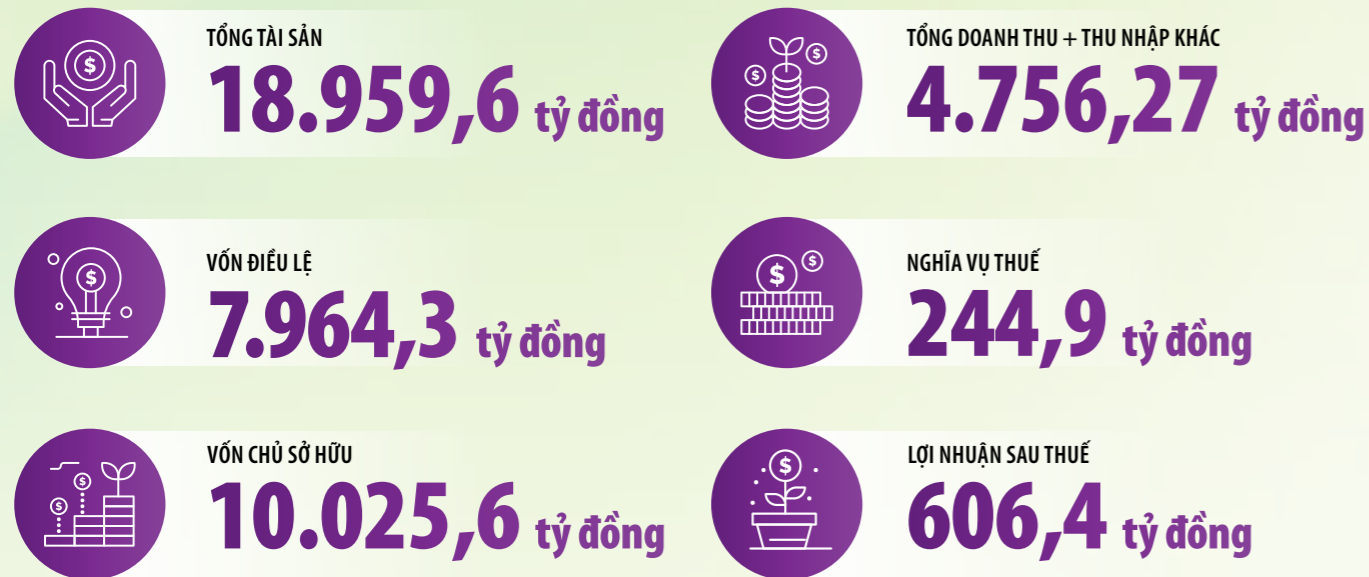
Nguyễn Hùng Cường



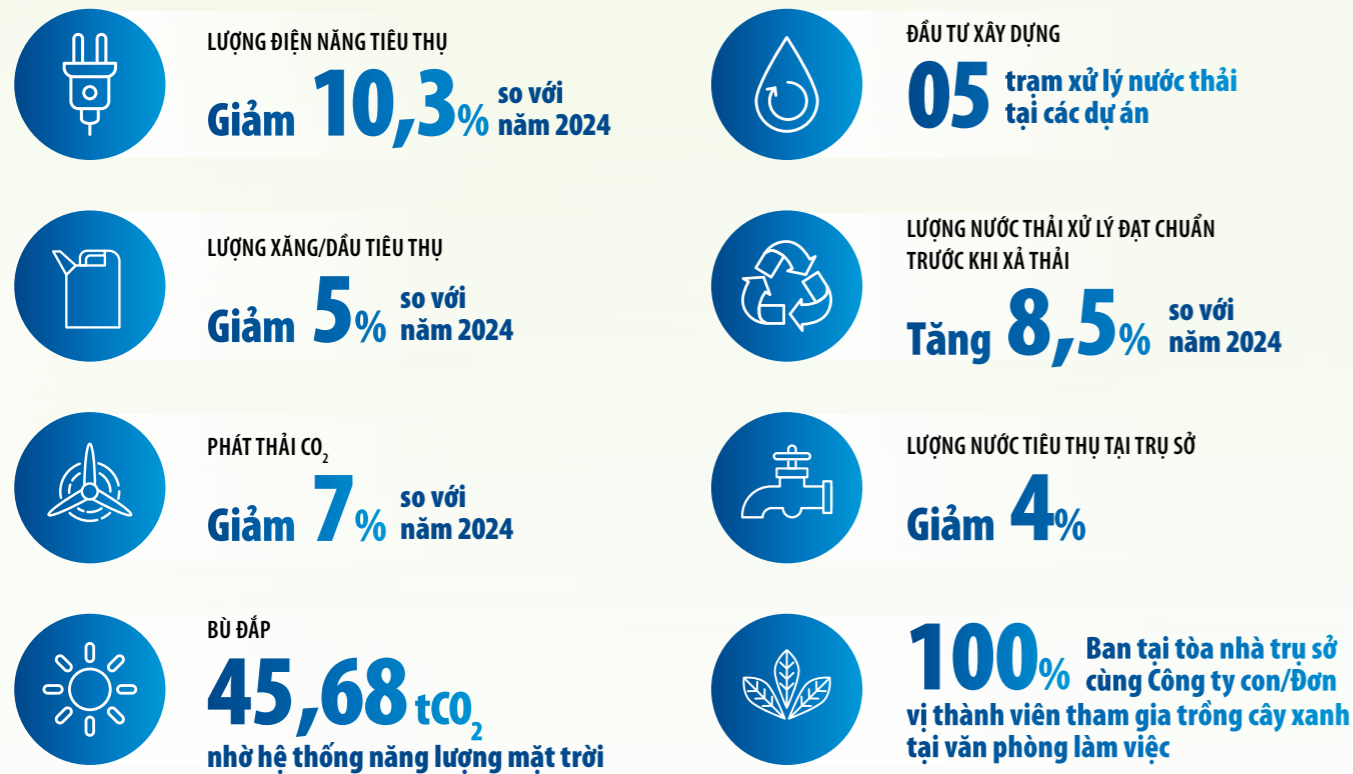
DẤU ẤN PHÁT TRIỂN BỀN VỮNG 2025

CON SỐ ẤN TƯỢNG

PHÁT TRIỂN KINH TẾ



MÔI TRƯỜNG



XÃ HỘI



GIẢI THƯỞNG NỔI BẬT



TOP 10
DOANH NGHIỆP XUẤT SẮC
VỀ THỰC THI ESG
Báo Dân trí

DOANH NGHIỆP
ĐẠT CHUẨN
CÔNG BỐ THÔNG TIN
Vietstock

CÔNG TY
CÓ MÔI TRƯỜNG LÀM VIỆC
TỐT NHẤT CHÂU Á
HR Asia

TOP 10
THƯƠNG HIỆU
PHÁT TRIỂN BỀN VỮNG
Tạp chí Kinh tế Việt Nam

TOP 17
DOANH NGHIỆP TIÊN PHONG
PHÁT TRIỂN BỀN VỮNG CỦA
NGÀNH XÂY DỰNG VIỆT NAM
VSCF NĂM 2025
Hiệp hội Xây dựng và Vật liệu xây dựng TP.HCM

DANH HIỆU
“DOANH NGHIỆP
XANH 2025”
Hiệp hội Doanh nghiệp TP.HCM (HUBA)

TỔNG QUAN VỀ BÁO CÁO PHÁT TRIỂN BỀN VỮNG 2025

Năm 2025 là năm thứ hai Tập đoàn DIC thực hiện lập Báo cáo Phát triển bền vững độc lập với Báo cáo thường niên nhằm cung cấp cái nhìn tổng thể, minh bạch và có hệ thống về định hướng chiến lược, kết quả hoạt động và cam kết của Tập đoàn DIC trong việc thực thi phát triển bền vững. Báo cáo được lập tham chiếu theo Bộ tiêu chuẩn GRI (Sáng kiến báo cáo toàn cầu) và gắn kết với các Mục tiêu Phát triển bền vững của Liên Hợp Quốc (SDGs), thể hiện cam kết của Tập đoàn DIC trong việc hài hòa giữa tăng trưởng kinh tế, bảo vệ môi trường và trách nhiệm xã hội.

GIẢI ĐOẠN VÀ TẦN SUẤT BÁO CÁO

Báo cáo được lập tại Việt Nam, về ngành phát triển và kinh doanh bất động sản của Tập đoàn DIC. Thông tin trong Báo cáo được cập nhật cho năm tài chính 2025, bắt đầu từ ngày 01/01/2025 và kết thúc ngày 31/12/2025.

Báo cáo Phát triển bền vững của Tập đoàn DIC được lập 01 lần/năm.

PHẠM VI BÁO CÁO

Nội dung trong Báo cáo phát triển bền vững năm 2025 của Tập đoàn DIC phản ánh các hoạt động kinh tế, xã hội và môi trường của Công ty mẹ và các Công ty con do Tập đoàn sở hữu trên 50% vốn điều lệ, bao gồm các dự án bất động sản đang trong giai đoạn đầu tư, xây dựng và vận hành trong kỳ báo cáo.

Thông tin chi tiết về tình hình tài chính và quản trị của Tập đoàn DIC sẽ được công bố trong bản Báo cáo thường niên năm 2025.

Đồng thời, Tập đoàn DIC tham chiếu và tích hợp một số yêu cầu công bố thông tin liên quan đến tính bền vững có ảnh hưởng trọng yếu đến theo chuẩn mực IFRS S1 và IFRS S2

Trong bối cảnh kinh tế và thị trường bất động sản năm 2025 đang từng bước phục hồi song song với những thách thức ngày càng gia tăng từ xung đột địa chính trị, biến đổi khí hậu khó lường và yêu cầu về phát triển xanh và công tác quản trị ngày càng cao, Tập đoàn DIC xác định phát triển bền vững là nền tảng cốt lõi cho chiến lược dài hạn. Các vấn đề trọng yếu về môi trường, xã hội và quản trị được Tập đoàn tích hợp xuyên suốt trong hoạt động sản xuất kinh doanh, hoạch định chiến lược nhằm tạo ra giá trị bền vững cho Tập đoàn DIC và các bên liên quan.

THÔNG TIN LIÊN HỆ

Phát triển bền vững là chiến lược quan trọng của Tập đoàn DIC có phần ảnh hưởng và tác động đến các bên liên quan. Mọi ý kiến đóng góp, thắc mắc liên quan đến vấn đề phát triển bền vững, vui lòng gửi về địa chỉ:

Tổng Công ty Cổ phần Đầu tư Phát triển Xây dựng

Email: ir@dic.vn

Điện thoại: 0254.3 859 248

Địa chỉ: 15 Thi Sách, Phường Vũng Tàu, thành phố Hồ Chí Minh.

* Vui lòng truy cập website chính thức của Tập đoàn DIC tại <https://www.dic.vn/> để xem và tải xuống bản Báo cáo song ngữ (tiếng Việt và tiếng Anh).



CHƯƠNG I

TỔNG QUAN VỀ
TẬP ĐOÀN DIC



THÔNG TIN CHUNG



Tên giao dịch: TỔNG CÔNG TY CỔ PHẦN ĐẦU TƯ PHÁT TRIỂN XÂY DỰNG
Tên Công ty bằng tiếng Anh: Development Investment Construction J.S.C
Tên viết tắt: Tập đoàn DIC (DIC Group)
Mã cổ phiếu: DIG (HoSE)
Địa chỉ: 15 Thi Sách, Phường Vũng Tàu, thành phố Hồ Chí Minh, Việt Nam
Giấy chứng nhận đăng ký doanh nghiệp số: 3500101107
Vốn điều lệ (31/12/2025): 7.964.311.910.000 đồng
Vốn chủ sở hữu (31/12/2025): 10.025.617.012.267 đồng
Số điện thoại: 0254 3 859 248
Số fax: 0254 3 560 712
Website: <https://www.dic.vn/>

TÂM NHÌN - SỨ MỆNH - GIÁ TRỊ CỐT LÕI

TÂM NHÌN

Trở thành Tập đoàn đa ngành không ngừng đổi mới, đầu tư phát triển hệ sinh thái nhằm mang lại sự thịnh vượng cho khách hàng, vì một Việt Nam hùng cường và ngang tầm quốc tế.

SỨ MỆNH

Nâng cao giá trị cuộc sống, đầu tư phát triển các khu đô thị mới, kiến tạo hệ sinh thái đồng bộ nhằm mang lại giá trị gia tăng cao nhất cho khách hàng, nhân viên, cổ đông và đóng góp tích cực cho cộng đồng.

TRIẾT LÝ KINH DOANH

Nhìn xa trông rộng
Phát triển trường tồn

TỰ CHỦ

TỐC ĐỘ

TẬN TÂM

TIN TƯỞNG

TRUNG THÀNH

GIÁ TRỊ
CỐT LÕI



QUÁ TRÌNH HÌNH THÀNH VÀ PHÁT TRIỂN

1990

Thành lập Nhà nghỉ xây dựng vào ngày 26/05/1990 (Trực thuộc Bộ Xây dựng).

1993

Chuyển thành Công ty Đầu tư Xây dựng và Dịch vụ du lịch (TIIC) với tổng tài sản 8,2 tỷ đồng.

1996

Khởi công Dự án Khu trung tâm Chí Linh – là dự án đô thị đầu tiên khu vực phía Nam.

2003

Chính thức chuyển sang hoạt động mô hình công ty mẹ - con

2005

Khởi công xây dựng Khu đô thị du lịch sinh thái Đại Phước, tỉnh Đồng Nai quy mô gần 500 ha.

2007

- Tổ chức thành công buổi đấu giá 9.056.100 cổ phiếu DIG đầu tiên ra công chúng.
- Khởi công xây dựng Khách sạn 5 sao Pullman và Trung tâm Hội nghị triển lãm Quốc tế đầu tiên tại Vũng Tàu.

2008

Chuyển đổi thành Tổng Công ty Cổ phần Đầu tư Phát triển Xây dựng với vốn điều lệ là 370 tỷ đồng

2009

- Niêm yết cổ phiếu trên Sàn Giao dịch Chứng khoán TP.HCM (HOSE: DIG).
- Khởi công xây dựng khu Đô thị mới Nam Vĩnh Yên, tỉnh Vĩnh Phúc quy mô 446,92 ha.

2010

- Tăng vốn điều lệ lên 1.000 tỷ đồng.
- Được xếp hạng là Tổng Công ty. Đặc biệt/ Giải thưởng Doanh nghiệp xuất sắc Hội nhập kinh tế quốc tế.

2011

Top 100 Thương hiệu Sao vàng Đất Việt.

2014

Đạt giải “Thương hiệu mạnh Việt Nam”.

2017

- Thoái 49,65% vốn Nhà nước (tương ứng 118.260.261 cổ phần) chuyển sang Tập đoàn kinh tế tư nhân.
- Top 50 Nhân hiệu nổi tiếng nhất Việt Nam.

2018

Xếp thứ hạng 127/500 Doanh nghiệp tư nhân có lợi nhuận tốt nhất Việt Nam.

2020

- Top 500 doanh nghiệp tăng trưởng nhanh nhất Việt Nam:
- Hạng 50/500 (tất cả doanh nghiệp)
 - Hạng 16/44 (doanh nghiệp bất động sản)

2021

Top 50 công ty niêm yết tốt nhất Việt Nam.

2022

Top 10 Chủ đầu tư Bất động sản uy tín.

2023

Top 500 doanh nghiệp lợi nhuận tốt nhất Việt Nam

2024

- Đạt giải thưởng “Công ty có môi trường làm việc tốt nhất Châu Á 2024”
- Top 10 Chủ đầu tư Bất động sản năm 2024

2025

- Top 10 Doanh nghiệp xuất sắc về thực thi ESG.
- Top 10 thương hiệu uy tín hàng đầu ASEAN năm 2025



NGÀNH NGHỀ VÀ ĐỊA BÀN KINH DOANH

NGÀNH NGHỀ KINH DOANH CHÍNH CỦA TẬP ĐOÀN



KINH DOANH BẤT ĐỘNG SẢN, QUYỀN SỬ DỤNG ĐẤT THUỘC CHỦ SỞ HỮU, CHỦ SỬ DỤNG HOẶC ĐI THUÊ.

Chi tiết: Đầu tư phát triển các khu đô thị mới và khu công nghiệp, đầu tư kinh doanh phát triển nhà và hạ tầng kỹ thuật khu đô thị, khu công nghiệp, khu chế xuất, khu công nghệ cao, khu kinh tế mới; mua bán nhà.



TƯ VẤN, MÔI GIỚI, ĐẦU GIÁ BẤT ĐỘNG SẢN, ĐẦU GIÁ QUYỀN SỬ DỤNG ĐẤT.

Chi tiết: Dịch vụ môi giới bất động sản.



HOẠT ĐỘNG TƯ VẤN QUẢN LÝ

Chi tiết: Tư vấn đầu tư; Quản lý dự án



DỊCH VỤ LƯU TRÚ NGẮN NGÀY

Chi tiết: Kinh doanh dịch vụ du lịch; kinh doanh cơ sở lưu trú du lịch; Khách sạn;



HOẠT ĐỘNG KIẾN TRÚC VÀ TƯ VẤN KỸ THUẬT CÓ LIÊN QUAN

Chi tiết: Giám sát thi công xây dựng công trình dân dụng và công nghiệp



XÂY DỰNG NHÀ ĐỂ Ở



XÂY DỰNG CÔNG TRÌNH CẤP THOÁT NƯỚC



ĐỊA BÀN KINH DOANH

Trụ sở chính của Tập đoàn DIC tọa lạc tại địa chỉ: 15 Thi Sách, Phường Vũng Tàu, thành phố Hồ Chí Minh (thuộc phường Thắng Tam, thành phố Vũng Tàu, tỉnh Bà Rịa - Vũng Tàu cũ). Với chặng đường 35 năm phát triển và hoạt động trong lĩnh vực bất động sản, Tập đoàn DIC có nhiều dự án trải dài từ Bắc đến Nam với quy mô đất sạch lớn tại các tỉnh: Phú Thọ (tỉnh Vinh Phúc cũ), Đồng Nai, Thành phố Hồ Chí Minh (tỉnh Bà Rịa - Vũng Tàu cũ), Thành phố Cần Thơ (tỉnh Hậu Giang cũ), ... - những khu vực có thuận lợi về kết nối hạ tầng giao thông liên kết vùng, kết nối với các trung tâm phát triển mạnh về kinh tế.

MÔ HÌNH QUẢN TRỊ VÀ BỘ MÁY QUẢN LÝ

Bộ máy quản lý của Tập đoàn DIC tại ngày 31/12/2025



ĐÁNH GIÁ VỀ VIỆC THỰC HIỆN CÁC QUY ĐỊNH VỀ QUẢN TRỊ TẬP ĐOÀN

Tập đoàn DIC thực hiện đánh giá tình hình quản trị công ty dựa trên thẻ điểm quản trị công ty khu vực ASEAN (phiên bản 2 – sửa đổi tháng 3/2024). Theo thống lệ, Tập đoàn DIC đáp ứng tốt 178/192, chiếm 92,7% và 14 tiêu chí chưa đáp ứng và chưa đầy đủ. Tập đoàn DIC đang thực hiện rà soát và xem xét cải thiện trong những năm tiếp theo.

(Bảng đánh giá đầy đủ được thể hiện tại Báo cáo thường niên năm 2025 – Phần IV mục 2)



QUẢN TRỊ PHÁT TRIỂN BỀN VỮNG

CƠ CẤU QUẢN TRỊ

Tập đoàn DIC xây dựng mô hình quản trị kinh doanh và phát triển bền vững theo hướng minh bạch - hiệu quả - bền vững, bảo đảm cân bằng lợi ích giữa cổ đông, người lao động, khách hàng, đối tác và cộng đồng. Cơ cấu quản trị được thiết lập phù hợp với quy định pháp luật hiện hành và thông lệ quản trị tốt, trong đó Hội đồng quản trị giữ vai trò định hướng chiến lược, giám sát hoạt động điều hành và đảm bảo các mục tiêu phát triển bền vững được lồng ghép xuyên suốt trong chiến lược phát triển dài hạn của Tập đoàn.

Tập đoàn DIC thành lập Ủy ban Chiến lược và Phát triển bền vững trực thuộc Hội đồng quản trị với chức năng tham mưu, xây dựng các kế hoạch chiến lược về đầu tư và phát triển bền vững cho Tập đoàn DIC. Ủy ban Chiến lược và Phát triển bền vững thành lập với sự tham gia của các thành viên HĐQT và Tổng Giám đốc trực tiếp điều hành.



Ngoài ra, Tập đoàn DIC bổ sung chức năng nhiệm vụ cho Ban Đầu tư tài chính & IR phối hợp cùng các bộ phận thực hiện các chỉ đạo về chương trình phát triển bền vững và triển khai làm cho ESG trở nên hữu hình tại Tập đoàn.

Trong kỳ báo cáo, Ủy ban Chiến lược và Phát triển bền vững đóng vai trò quan trọng trong việc định hướng, triển khai và giám sát việc thực hiện các cam kết phát triển bền vững của Tập đoàn, đảm bảo lồng ghép hiệu quả các yếu tố môi trường - xã hội - quản trị vào hoạt động kinh doanh và quản trị doanh nghiệp với kết quả chỉ đạo như sau:

- Phê duyệt khung và công bố Báo cáo phát triển bền vững đầu tiên của Tập đoàn độc lập với Báo cáo thường niên theo các tiêu chuẩn Quốc tế như tiêu chuẩn GRI (Global Reporting Initiative) và 17 mục tiêu phát triển bền vững của Liên Hiệp Quốc (SDGs);
- Chỉ đạo, rà soát, xây dựng và ban hành các Quy chế/Chính sách nội bộ liên quan đến phát triển bền vững nhằm đảm bảo tính đồng bộ và phù hợp với định hướng quản trị của Tập đoàn DIC cũng như các thông lệ và tiêu chuẩn quốc tế có liên quan: Cam kết quy tắc ứng xử về phòng chống buôn bán, tiêu thụ, sử dụng động vật hoang dã và các sản phẩm liên quan đến động vật hoang dã; Chính sách thu thập và bảo mật thông tin khách hàng, đối tác, cổ đông và các bên liên quan; đề xuất bổ sung các điều khoản liên quan đến ESG đối với các nhà cung cấp trong Quy chế đầu thầu;
- Chỉ đạo triển khai các hoạt động xã hội - cộng đồng tại các địa phương có dự án trải dài từ Bắc đến Nam trong năm 2025 như: ủng hộ các quỹ an sinh xã hội, quỹ vì người nghèo, ủng hộ đồng bào lũ lụt, hỗ trợ các hoàn cảnh khó khăn,...
- Chỉ đạo tiếp tục triển khai chương trình "Thu gom rác tái chế và pin cũ để đổi quà" và lan tỏa tinh thần của Chương trình đến các Công ty con và Đơn vị liên kết nhằm nâng cao ý thức của người lao động về việc phân loại rác thải tại nguồn, hạn chế tác động tiêu cực từ rác thải nguy hại (pin cũ) đến môi trường, từng bước hình thành văn hóa doanh nghiệp xanh;
- Chỉ đạo xây dựng và hoàn thiện hồ sơ tham gia các chương trình đánh giá, xếp hạng uy tín trong lĩnh vực phát triển bền

vững qua đó khẳng định cam kết, nâng cao hình ảnh và mức độ tin nhiệm của Tập đoàn DIC đối với các bên liên quan;

- Chỉ đạo nghiên cứu và áp dụng các phương pháp sử dụng hiệu quả các nguồn năng lượng trong hoạt động vận hành tại tòa nhà trụ sở Tập đoàn, hướng tới tiết kiệm năng lượng, giảm chi phí và từng bước giảm phát thải từ năng lượng không tái tạo;
- Chỉ đạo nghiên cứu và đề xuất các giải pháp tiết kiệm năng lượng ngay từ giai đoạn lập và triển khai đầu tư dự án, hướng tới tối ưu hiệu quả dài hạn, giảm tác động môi trường và nâng cao giá trị bền vững của các dự án bất động sản;
- Chỉ đạo và triển khai các chương trình đào tạo và các chương trình liên quan đến ESG như: tổ chức chương trình đào tạo ESG với chủ đề "Xu hướng ESG trong ngành bất động sản" và Workshop Upcycle - trang trí các sản phẩm được tái chế từ áo đồng phục cũ; chương trình "Văn phòng xanh",... với sự tham gia của các đơn vị thành viên nhằm nâng cao nhận thức, kiến thức của người lao động và năng lực triển khai các thực hành phát triển bền vững trong toàn hệ thống.
- Chỉ đạo nâng cao công tác quản trị tiềm cận với thông lệ tốt trên thị trường.
- Chỉ đạo tiếp tục rà soát, hoàn thiện quy chế và quy định nội bộ, tăng cường kiểm soát nội bộ và quản lý rủi ro đảm bảo hoạt động của Tập đoàn được thực hiện minh bạch, tuân thủ và hiệu quả.
- Thực hiện chiến lược tái cấu trúc bộ máy, rà soát, sắp xếp lại chức năng và nhiệm vụ các phòng ban theo hướng tinh gọn, nâng cao hiệu quả vận hành và tối ưu nguồn lực.
- Trên cơ sở rà soát, đánh giá lại hiệu quả của các khoản đầu tư tại các đơn vị thành viên, Tập đoàn DIC thực hiện cơ cấu, điều chỉnh tỷ lệ sở hữu hoặc thoái vốn đối với đơn vị hoạt động chưa đạt kỳ vọng nhằm nâng cao hiệu quả quản trị và tập trung nguồn lực cho hoạt động kinh doanh chính, phù hợp với định hướng phát triển bền vững của Tập đoàn DIC.

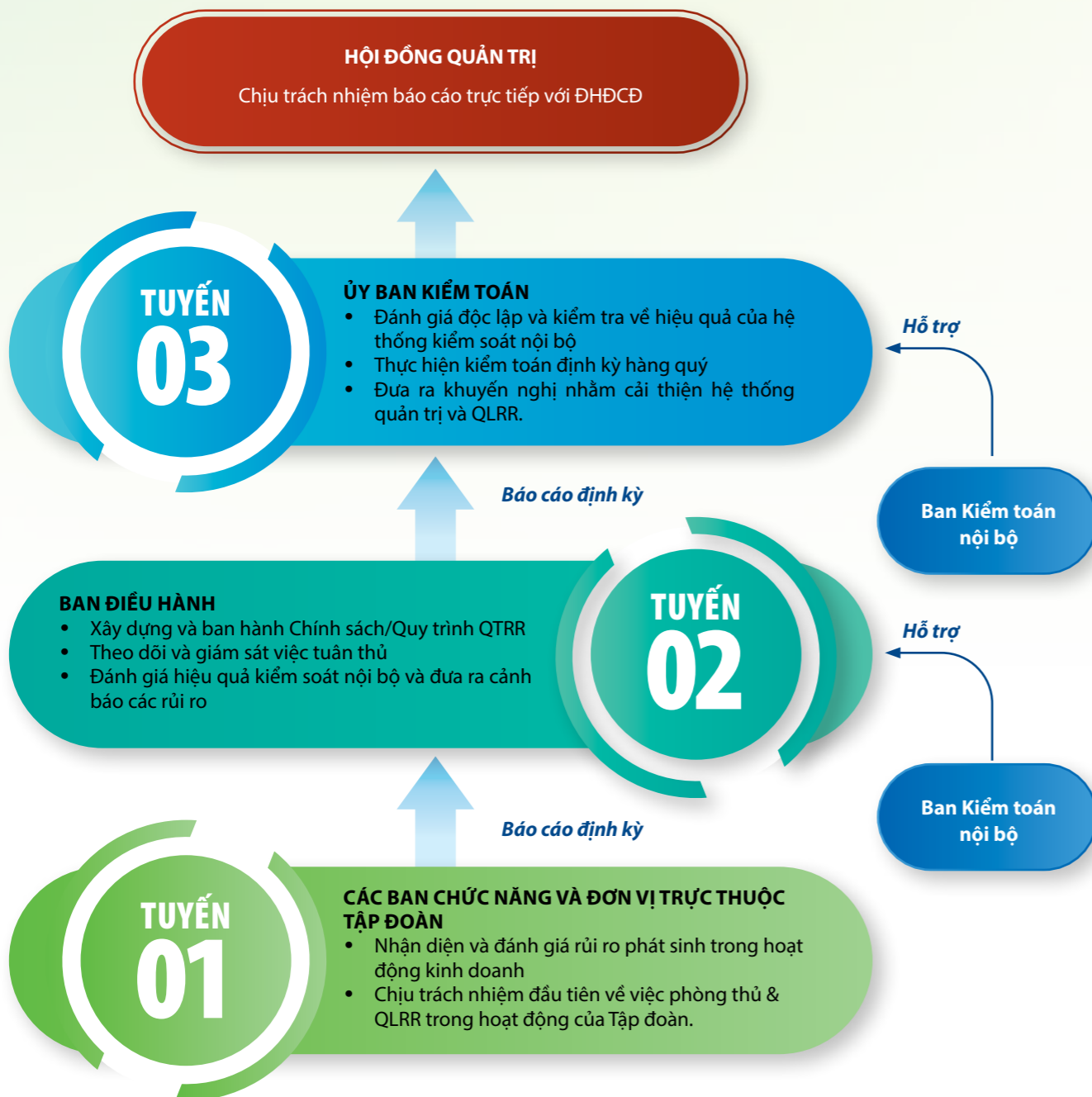


QUẢN TRỊ RỦI RO

Trong bối cảnh môi trường kinh doanh ngày càng biến động và khó lường, Tập đoàn DIC xác định quản trị rủi ro là một trong những yếu tố quan trọng nhằm đảm bảo hoạt động ổn định, hiệu quả và phát triển bền vững. Hệ thống quản trị rủi ro được thiết lập theo mô hình ba tuyến phòng thủ, giúp phân định rõ ràng về vai trò, trách nhiệm giữa các cấp quản lý, đồng thời tăng cường tính minh bạch và kiểm soát trong toàn bộ hoạt động.

Thông qua việc tích hợp quản trị rủi ro vào các quy trình vận hành và ra quyết định, Tập đoàn không chỉ chủ động nhận diện và ứng phó với các rủi ro tiềm ẩn mà còn tận dụng các cơ hội phát sinh, góp phần nâng cao năng lực cạnh tranh và giá trị dài hạn cho các bên liên quan.

MÔ HÌNH QUẢN TRỊ RỦI RO



QUY TRÌNH QUẢN TRỊ RỦI RO

Quy trình quản trị rủi ro được triển khai đồng bộ theo mô hình ba tuyến phòng thủ, đảm bảo sự phối hợp chặt chẽ giữa các cấp trong việc nhận diện, kiểm soát, giám sát và ứng phó rủi ro, góp phần nâng cao hiệu quả quản trị và phát triển bền vững của Tập đoàn.



CÁC HOẠT ĐỘNG TIÊU BIỂU NĂM 2025

SẢN XUẤT KINH DOANH

THÁNG 3



Dự án Khu Trung tâm Chí Linh được điều chỉnh tiến độ thêm 23 tháng

Địa điểm: TP. Hồ Chí Minh

Ngày 12/03/2025, UBND Tỉnh Bà Rịa – Vũng Tàu (cũ) đã ban hành văn bản số 3409/UBND-VP về việc “Dự án Khu trung tâm Chí Linh”. Theo đó, dự án được điều chỉnh tiến độ thêm 23 tháng. Trên phần diện tích đã được giải phóng mặt bằng và giao đất, Tập đoàn DIC đã xây dựng hoàn chỉnh đồng bộ hạ tầng kỹ thuật và hạ tầng xã hội, đóng góp cho thành phố một quỹ nhà ở với quy mô khoảng trên 20.000 người, đáp ứng nhu cầu nhà ở ngày càng tăng.

THÁNG 5



Lễ kỷ niệm 35 năm thành lập Tập đoàn DIC

Địa điểm: TP. Hồ Chí Minh

Lễ kỷ niệm là dấu mốc mở ra hành trình mới đầy kỳ vọng của Tập đoàn DIC. Với nền tảng vững mạnh được xây dựng từ uy tín thương hiệu, năng lực tài chính vững vàng và đội ngũ nhân sự chất lượng cao, Tập đoàn DIC đang hội tụ đầy đủ nguồn lực để bứt phá trong giai đoạn phát triển tiếp theo. Những “nốt xanh” của bản giao hưởng DIC không chỉ ngân vang trong lễ kỷ niệm, mà sẽ tiếp tục lan tỏa mạnh mẽ trên hành trình kiến tạo giá trị mới cho cộng đồng và xã hội.

THÁNG 6



Hoàn tất chi trả cổ tức năm 2024 với tỷ lệ 6%

Địa điểm: TP. Hồ Chí Minh

Trong tháng 5-6/2025, Tập đoàn DIC đã hoàn thành chi trả cổ tức năm 2024 với tỷ lệ 6% và thực hiện tăng vốn điều lệ từ 6.098,5 tỷ đồng lên 6.464,3 tỷ đồng, góp phần củng cố năng lực tài chính cho giai đoạn phát triển tiếp theo.

THÁNG 4



Đại hội đồng cổ đông thường niên năm 2025

Địa điểm: TP. Hồ Chí Minh

Ngày 18/04/2025, Tập đoàn DIC đã tổ chức thành công Đại hội đồng cổ đông thường niên năm 2025 theo hình thức trực tuyến. Tất cả báo cáo và tờ trình được ĐHĐCĐ nhất trí thông qua với tỷ lệ tán thành cao, thể hiện sự đồng thuận mạnh mẽ từ phía cổ đông đối với chiến lược và kế hoạch SXKD của Tập đoàn DIC trong năm 2025.

THÁNG 9



Hoàn tất chuyển nhượng Dự án Lam Hạ Center Point

Địa điểm: Tỉnh Ninh Bình

Tập đoàn DIC đã hoàn tất chuyển nhượng Dự án Khu nhà ở Lam Hạ Center Point, với danh thu ghi nhận hơn 1.300 tỷ đồng. Qua đó, Tập đoàn DIC tiếp tục củng cố năng lực tài chính, nâng cao hiệu quả hoạt động và tạo động lực tăng trưởng bền vững trong giai đoạn tới.

THÁNG 11



Hoàn tất mua lại 800 tỷ đồng trái phiếu trước hạn

Địa điểm: TP. HCM

Ngày 27/11/2025, Tập đoàn DIC đã hoàn tất mua lại 800 tỷ đồng trái phiếu trước hạn đối với mã trái phiếu DIGH2326002. Đây được xem là bước đi mạnh mẽ giúp doanh nghiệp chủ động tái cấu trúc nợ và gia tăng tính lành mạnh tài chính trong bối cảnh thị trường bất động sản đang bước vào chu kỳ phục hồi.

THÁNG 12



Hoàn tất chào bán 150 triệu cổ phiếu

Địa điểm: TP. HCM

Ngày 12/12/2025, Tập đoàn DIC đã hoàn tất đợt chào bán 150 triệu cổ phiếu cho cổ đông hiện hữu, huy động thành công 1.800 tỷ đồng. Kết quả này khẳng định năng lực triển khai hiệu quả cũng như uy tín của Tập đoàn DIC trên thị trường vốn. Sau đợt chào bán, vốn điều lệ của Tập đoàn DIC tăng lên 7.964,3 tỷ đồng.



Hoàn tất chuyển nhượng một phần dự án Đại Phước

Địa điểm: TP. HCM

Trong những tuần cuối năm 2025, với sự hỗ trợ tích cực của các cơ quan Nhà nước, sự phối hợp chặt chẽ của các đối tác và nỗ lực của đội ngũ CBNV, Tập đoàn DIC đã hoàn tất việc chuyển nhượng một phần dự án Đại Phước. Theo đó, việc hạch toán doanh thu chuyển nhượng với tổng diện tích 451.344 m² đã mang về cho Tập đoàn DIC doanh thu hơn 2.954 tỷ đồng. Đây là nguồn thu trọng yếu, đóng vai trò quan trọng trong việc hoàn thành kế hoạch sản xuất kinh doanh năm 2025 của Tập đoàn DIC.

HOẠT ĐỘNG CÔNG ĐOÀN - AN SINH XÃ HỘI

THÁNG 1



Trao quà cho đoàn viên, người lao động khó khăn tại Công đoàn cơ sở DIC Anh Em.

Địa điểm: TP. Đà Nẵng

Đây là chương trình nhằm chia sẻ cho đoàn viên, người lao động có hoàn cảnh khó khăn tại địa phương, nơi Tập đoàn DIC đang triển khai dự án.



Lễ bàn giao Mái ấm DIC cho 04 đoàn viên có hoàn cảnh khó khăn trước thềm Tết Nguyên Đán Ất Tỵ năm 2025

Địa điểm: TP. Hồ Chí Minh

Hỗ trợ đoàn viên có hoàn cảnh khó khăn, có thời gian công tác và gắn bó với đơn vị xây dựng nhà ở kiên cố, góp phần cải thiện chất lượng cuộc sống và tạo nền tảng an cư vững chắc cho người lao động trước thềm Tết Nguyên Đán.



Chương trình “Ngân quà Tết – Kết yêu thương” trao quà cho đoàn viên, người lao động có hoàn cảnh khó khăn

Địa điểm: Tỉnh Đồng Nai, TP. Hồ Chí Minh

Hoạt động nhằm chia sẻ cho đoàn viên, người lao động có hoàn cảnh khó khăn với phương châm “Tất cả đoàn viên và người lao động đều có Tết”, “Không ai bị bỏ lại phía sau”.

THÁNG 3



Chương trình họp mặt kỷ niệm ngày Quốc tế Phụ nữ 8/3

Địa điểm: TP. Hồ Chí Minh

Tổ chức khen thưởng cho 85 nữ đoàn viên có thành tích xuất sắc trong phong trào “Giỏi việc nước, đảm việc nhà năm 2024, nhằm biểu dương, tôn vinh tinh thần và giá trị cao đẹp của người phụ nữ Việt Nam trong thời đại mới.



“Lễ khởi công xây dựng Nhà đoàn viên” cho người lao động có hoàn cảnh khó khăn đang công tác tại Công ty Cổ phần Bất động sản DIC (DIC Resco)

Địa điểm: TP. Hồ Chí Minh

Hoạt động nằm trong chương trình “Xây dựng 35 Mái ấm DIC” nhằm lan tỏa tinh thần nhân văn, sẻ chia và chăm lo thiết thực cho người lao động.



Phong trào “Văn hoá xanh nơi công sở” năm 2025

Địa điểm: TP. Hồ Chí Minh

Đây là phong trào hướng đến việc tạo dựng những thói quen làm việc tích cực và tạo ra không khí thi đua hào hứng giữa các phòng, ban, lan tỏa tinh thần sống xanh từ cách sắp xếp bàn, nơi làm việc gọn gàng, khoa học đến việc trang trí không gian bằng các vật dụng tái chế, sử dụng vật liệu thân thiện với môi trường.



Khởi công xây dựng “Ngôi nhà quà khăn đỏ”

Địa điểm: TP. Hồ Chí Minh

Sự kiện là điểm nhấn trong chuỗi hoạt động “Xây dựng 35 Mái ấm DIC”, thể hiện tinh thần tương thân, tương ái, cùng chăm lo cho đội viên, thiếu nhi trong cộng đồng.



Hành trình về nguồn năm 2025 do Đoàn cơ sở Tập đoàn DIC tổ chức nhân kỷ niệm 94 năm Ngày thành lập Đoàn TNCS Hồ Chí Minh, 50 năm Ngày Giải phóng miền Nam, và chào mừng thành công Đại hội Đảng bộ bộ phận Tập đoàn DIC nhiệm kỳ 2025 – 2030.

Địa điểm: Tỉnh Đồng Tháp

Hành trình về nguồn nhằm ôn lại truyền thống lịch sử cách mạng, bồi đắp lý tưởng và tinh thần đoàn kết cho đoàn viên thanh niên, thông qua các hoạt động dâng hương, tham quan di tích và giao lưu gắn kết.



Lễ khởi công Nhà tình nghĩa quân dân

Địa điểm: TP. Hồ Chí Minh

Hoạt động thể hiện tinh thần trách nhiệm cộng đồng và sự gắn kết quân – dân của Tập đoàn DIC, góp phần hỗ trợ thiết thực cho các gia đình có công với cách mạng và cải thiện chất lượng cuộc sống.



Khai mạc Hội thao chào mừng kỷ niệm 35 năm ngày thành lập Tập đoàn DIC

Địa điểm: TP. Hồ Chí Minh

Hội thao không chỉ là hoạt động nâng cao sức khoẻ, phong trào đoàn kết, mà còn góp phần tạo khí thế thi đua sôi nổi trong lao động, sản xuất và gắn kết các cá nhân, tập thể Tập đoàn DIC

THÁNG 4



Lễ bàn giao 02 “Ngôi nhà đoàn viên” và 01 “Nhà tình nghĩa quân – dân”

Địa điểm: TP. Hồ Chí Minh

Sự kiện nằm trong chuỗi hoạt động chào mừng kỷ niệm 50 năm Ngày Giải phóng miền Nam, thống nhất đất nước (30/4/1975 – 30/4/2025) và 35 năm Ngày thành lập Tập đoàn DIC (26/5/1990 – 26/5/2025), đồng thời hưởng ứng chương trình xóa nhà tạm, nhà dột nát năm 2025. Hoạt động thể hiện rõ trách nhiệm xã hội của Tập đoàn DIC đối với cán bộ nhân viên và gia đình có công với Tổ quốc, góp phần cải thiện điều kiện sống, lan tỏa tinh thần sẻ chia và đoàn kết cộng đồng.



Tổ chức chương trình hiến máu tình nguyện với chủ đề “Hiến máu – Hành trình gắn kết yêu thương”

Địa điểm: TP. Hồ Chí Minh

Hoạt động này nhằm nâng cao tinh thần trách nhiệm, ý thức cộng đồng cho đoàn viên, người lao động; khẳng định Tập đoàn DIC luôn có những hoạt động thiết thực vì sức khỏe cộng đồng, mang ý nghĩa nhân văn sâu sắc, thể hiện nghĩa tình với sẵn sàng vì người bệnh mà hiến máu cứu người.



“Lễ khởi công xây dựng Nhà tình nghĩa” – Mái ấm DIC thứ 35

Địa điểm: TP. Hồ Chí Minh

Sự kiện kết thúc hành trình “Xây dựng 35 Mái ấm DIC”, khẳng định cam kết sâu sắc của Tập đoàn DIC với trách nhiệm cộng đồng, giúp các gia đình yếu thế có nơi an cư ổn định, tạo động lực phát triển bền vững.

THÁNG 5



Tập đoàn DIC tổ chức khám sức khỏe định kỳ cho CBNV-NLĐ năm 2025 tại Bệnh viện Đại học Y dược TP. Hồ Chí Minh

Địa điểm: TP. Hồ Chí Minh

Hoạt động thường niên này là dấu ấn thiết thực của DIC trong quan tâm đến sức khỏe và phúc lợi người lao động, không chỉ giúp phát hiện sớm bệnh lý, mà còn góp phần nâng cao năng suất lao động và đẩy mạnh văn hoá chăm sóc, an toàn tại nơi làm việc.

THÁNG 6



Ngày hội thiếu nhi chủ đề “Ưu tiên nguồn lực hoàn thành các mục tiêu vì trẻ em” và Tuyên dương học sinh, sinh viên tiêu biểu xuất sắc năm học 2024 – 2025 đối với con của CBNV-LĐ Tập đoàn DIC

Địa điểm: TP. Hồ Chí Minh

Đây là hoạt động thường niên đầy ý nghĩa, không chỉ mang đến niềm vui cho các em mà còn là sự khích lệ, cổ vũ tinh thần học tập và rèn luyện. Qua đó, góp phần vun đắp môi trường làm việc thân thiện, gắn kết và tạo động lực để mỗi cán bộ, nhân viên thêm vững tâm công tác vì sự phát triển bền vững của Tập đoàn DIC.

THÁNG 7



Tổ chức thăm, tặng quà tại Trung tâm điều dưỡng thương binh và người có công Long Đất

Địa điểm: Xã Long Hải, TP. Hồ Chí Minh

Đây là hoạt động thường niên thể hiện đạo lý “Uống nước nhớ nguồn”, tri ân những đóng góp, hy sinh to lớn của các thương binh, bệnh binh và người có công với cách mạng, đồng thời lan tỏa tinh thần nhân văn trong văn hóa doanh nghiệp Tập đoàn DIC.

THÁNG 9



Tập đoàn DIC tặng quà trung thu đến toàn thể CBNV-NLĐ nhân dịp Tết Trung thu

Địa điểm: TP. Hồ Chí Minh

Tập đoàn DIC luôn ưu tiên chính sách quan tâm, chăm lo tốt nhất cho CBNV-NLĐ để tạo động lực, củng cố niềm tin, tinh thần đoàn kết để đội ngũ CBNV-NLĐ an tâm gắn bó và cống hiến vì sự phát triển bền vững của Tập đoàn DIC.

THÁNG 10



Tổ chức chương trình “Đêm hội trăng rằm” năm 2025 cho con CBNV-NLĐ

Địa điểm: TP. Hồ Chí Minh

Đây là hoạt động thường niên của Tập đoàn DIC, thể hiện sự quan tâm của Ban Lãnh đạo, Công đoàn và Đoàn Thanh niên đến đời sống tinh thần của con em CBNV-NLĐ. Chương trình góp phần gìn giữ nét đẹp văn hoá truyền thống, giúp các em hiểu hơn về môi trường làm việc của cha mẹ, đồng thời tạo cơ hội giao lưu, kết bạn và thêm tự tin, hứng khởi bước vào năm học mới.



Tổ chức nhiều hoạt động ý nghĩa chào mừng ngày Phụ nữ Việt Nam 20/10

Địa điểm: TP. Hồ Chí Minh

Chuỗi hoạt động chào mừng ngày Phụ nữ Việt Nam 20/10 năm 2025 đã để lại nhiều dấu ấn đẹp và cảm xúc sâu sắc, thể hiện sự quan tâm, đồng hành của Tập đoàn DIC đến với toàn thể đoàn viên, CBNV-NLĐ nữ toàn Tập đoàn. Thông qua các hoạt động ý nghĩa, mỗi thành viên Tập đoàn DIC càng thêm tự hào, tự tin, yêu thương bản thân và lan tỏa năng lượng tích cực, cùng nhau đóng góp vào sự phát triển bền vững của Tập đoàn DIC.



Tổ chức họp mặt cán bộ hưu trí ngành Xây dựng – Khu vực phía Nam năm 2025

Địa điểm: TP. Hồ Chí Minh

Chương trình thể hiện sự quan tâm, trân trọng của Tập đoàn DIC với những giá trị truyền thống, tiếp nối tinh thần cống hiến, sáng tạo và đoàn kết của thế hệ đi trước, góp phần xây dựng ngành Xây dựng Việt Nam ngày càng phát triển vững mạnh.

THÁNG 11



Tổ chức Workshop Upcycle “Lan tỏa lối sống xanh – Hành động vì môi trường”

Địa điểm: TP. Hồ Chí Minh

Hoạt động nằm trong chuỗi chương trình đưa ESG trở thành một phần văn hóa doanh nghiệp của Tập đoàn DIC. Workshop giúp CBNV-NLĐ hiểu rõ hơn về ESG và tham gia hoạt động trang trí các sản phẩm tái chế từ áo thun đồng phục cũ. Chương trình góp phần nâng cao nhận thức, thúc đẩy lối sống xanh và lan tỏa tinh thần giảm rác thải hướng tới môi trường xanh – sạch – bền vững.

THÁNG 12



Tập đoàn DIC lan tỏa yêu thương, chung tay chia sẻ với đồng bào vùng lũ

Địa điểm: Tỉnh Đắk Lắk

Ngày 25-27/11/2025, Tập đoàn DIC phối hợp Báo Công lý đã tổ chức chương trình đến thăm và tặng quà tại 3 điểm bị ảnh hưởng nặng nề bởi bão lũ tại tỉnh Đắk Lắk: xã Tuy An Đông, phường Tuy Hòa và phường Hòa Hiệp. Hoạt động ý nghĩa này không chỉ thể hiện tinh thần trách nhiệm xã hội của Tập đoàn DIC mà còn góp phần lan tỏa những giá trị nhân văn sâu sắc.



Ngày hội gia đình DIC 2025: Lan tỏa tinh thần “5T – Gắn kết tạo thành công”

Địa điểm: TP. Hồ Chí Minh, Cần Thơ, Phú Thọ

Ngày 20/12/2025, Tập đoàn DIC đã tổ chức thành công Ngày hội gia đình DIC 2025: Lan tỏa tinh thần “5T – Gắn kết tạo thành công” tại ba khu vực TP. Hồ Chí Minh, Cần Thơ, Phú Thọ. Đây là hoạt động văn hóa truyền thống của Tập đoàn DIC, góp phần thắt chặt mối quan hệ giữa các đơn vị, tăng cường sự thấu hiểu và tinh thần đồng đội trong đại gia đình DIC.

ESG



CHƯƠNG II

CHIẾN LƯỢC VÀ MỤC TIÊU PHÁT TRIỂN BỀN VỮNG

CHIẾN LƯỢC PHÁT TRIỂN BỀN VỮNG

ĐỊNH HƯỚNG CHIẾN LƯỢC

Tập đoàn DIC xác định rằng phát triển bền vững là nền tảng cốt lõi trong chiến lược phát triển dài hạn, đảm bảo hài hòa giữa hiệu quả kinh tế, trách nhiệm xã hội và bảo vệ môi trường, qua đó tạo dựng giá trị bền vững cho cổ đông, khách hàng, người lao động và cộng đồng địa phương - nơi Tập đoàn DIC đang triển khai các dự án bất động sản.

Trong bối cảnh biến đổi khí hậu ngày càng khó lường cùng tình hình thị trường vĩ mô ngày càng phức tạp, Tập đoàn DIC vẫn kiên định với định hướng chiến lược phát triển bền vững như sau:

01

Đẩy mạnh ứng dụng công nghệ và nghiên cứu, sử dụng nguyên vật liệu, phương pháp xây dựng theo hướng xanh và bền vững vào hoạt động sản xuất kinh doanh;

Chủ động giảm thiểu tác động tiêu cực đến môi trường, quản lý hiệu quả tài nguyên và Đảm bảo lợi ích người lao động và gắn kết hoạt động sản xuất kinh doanh với trách nhiệm cộng đồng;

02

Tăng cường công tác quản trị, đảm bảo lợi ích cổ đông, hài hòa lợi ích các bên liên quan và thúc đẩy đổi mới sáng tạo.

03



CÁC TRỤ CỘT CHIẾN LƯỢC PHÁT TRIỂN BỀN VỮNG

Để hiện thực hóa định hướng chiến lược phát triển bền vững trên, Tập đoàn DIC tập trung triển khai hoạt động sản xuất kinh doanh theo ba trụ cột chính ESG như sau:

TRỤ CỘT E MÔI TRƯỜNG VÀ THÍCH ỨNG VỚI BIẾN ĐỔI KHÍ HẬU



Tập đoàn DIC xác định quản lý môi trường và thích ứng biến đổi khí hậu là trụ cột chiến lược có tác động dài hạn đến khả năng phát triển bền vững của hoạt động đầu tư, xây dựng và vận hành các dự án bất động sản. Mặc dù tại thời điểm báo cáo, các dự án và sản phẩm bất động sản tại các địa phương do Tập đoàn DIC làm chủ đầu tư chưa ghi nhận những ảnh hưởng đáng kể từ các hiện tượng thời tiết cực đoan, nhưng Tập đoàn DIC nhận thức rõ ràng biến đổi khí hậu là dài hạn và các rủi ro về môi trường có thể phát sinh trong tương lai, đặc biệt đối với ngành bất động sản - lĩnh vực có vòng đời tài sản dài và tác động lâu dài đến môi trường tự nhiên và cộng đồng.

Trên cơ sở đó, Tập đoàn DIC không xem điều kiện hiện tại là lợi thế mang tính chủ quan, mà chủ động lựa chọn định hướng bất động sản xanh, hướng tới giảm thiểu tác động tiêu cực đến môi trường và nâng cao khả năng thích ứng trong dài hạn.



Trong quá trình đầu tư và phát triển dự án, Tập đoàn DIC từng bước:

- Lồng ghép các giải pháp thiết kế xanh, thông gió và chiếu sáng tự nhiên, góp phần giảm nhu cầu sử dụng năng lượng không thể tái tạo;
- Ưu tiên lựa chọn vật liệu xây dựng thân thiện với môi trường, có độ bền cao, góp phần giảm phát sinh chất thải trong quá trình xây dựng và vận hành dự án;
- Áp dụng các biện pháp tiết kiệm năng lượng, sử dụng hiệu quả nguồn điện, nước và các nguồn tài nguyên khác tại văn phòng trụ sở Tập đoàn và các dự án;
- Thực hiện quản lý chất thải, nước thải và các yếu tố môi trường khác theo đúng quy định pháp luật;
- Từng bước nâng cao nhận thức của Người lao động, nhà thầu và đối tác về bảo vệ môi trường và giảm phát thải trong quá trình hợp tác và hoạt động kinh doanh.

TRỤ CỘT S CON NGƯỜI, CỘNG ĐỒNG VÀ GIÁ TRỊ XÃ HỘI



Người lao động và cộng đồng địa phương có ảnh hưởng trực tiếp và lâu dài đến sự phát triển bền vững, Tập đoàn DIC luôn chú trọng xây dựng môi trường làm việc an toàn, ổn định và công bằng; thực hiện đầy đủ các quy định của pháp luật về lao động, tiền lương, phúc lợi, tạo điều kiện được đào tạo, nâng cao năng lực chuyên môn và phát triển nghề nghiệp cho Người lao động.

Đồng thời chủ động phối hợp với chính quyền và người dân địa phương nhằm giảm thiểu các tác động xã hội phát sinh trong

quá trình triển khai dự án, đóng góp tích cực vào sự phát triển kinh tế - xã hội tại các địa bàn Tập đoàn hiện diện; cung cấp các dòng sản phẩm xanh, nâng cao chất lượng, an toàn - đáp ứng yêu cầu của khách hàng và các Nhà đầu tư.

Thông qua trụ cột này, Tập đoàn DIC hướng tới việc gắn kết lợi ích của doanh nghiệp với lợi ích của người lao động và cộng đồng, từ đó tạo nền tảng cho sự phát triển hài hòa, ổn định và bền vững dài hạn.

TRỤ CỘT G QUẢN TRỊ, ĐẠO ĐỨC KINH DOANH VÀ PHÁT TRIỂN KINH TẾ BỀN VỮNG



Tập đoàn DIC hiểu rằng quản trị minh bạch, hiệu quả và đạo đức kinh doanh là nền tảng bảo đảm sự ổn định, uy tín và khả năng tăng trưởng bền vững. Trong bối cảnh yêu cầu ngày càng cao từ các nhà đầu tư và các bên liên quan, Tập đoàn DIC tập trung nâng cao năng lực quản trị và mở rộng phạm vi quản lý bền vững trong toàn bộ chuỗi giá trị.

Song hành cùng đó, Tập đoàn DIC hướng tới tăng trưởng kinh tế ổn định và dài hạn, gắn với đổi mới, nâng cao hiệu quả sử dụng nguồn lực và khả năng thích ứng với biến động thị trường, qua đó tạo nền tảng tài chính vững chắc cho việc thực hiện các cam kết phát triển bền vững.

MỤC TIÊU PHÁT TRIỂN BỀN VỮNG

Mục tiêu phát triển bền vững của Tập đoàn DIC được thiết lập theo lộ trình 3 giai đoạn, đảm bảo tính kế thừa và nâng cao theo thời gian.

MỤC TIÊU

NGẮN HẠN (2025 - 2027)

Tập trung xây dựng nền tảng phát triển bền vững và từng bước cải thiện các chỉ số cơ bản về môi trường - xã hội - quản trị (ESG).

TRUNG HẠN (2027 - 2030)

Tối ưu hóa các yếu tố ESG và tích hợp sâu hơn vào mọi hoạt động kinh doanh cốt lõi - nâng cao hiệu quả vận hành và quản trị rủi ro.

DÀI HẠN (2030 - 2050)

Chuyển đổi toàn diện theo định hướng bền vững, duy trì và gia tăng giá trị lâu dài cho Tập đoàn, các bên liên quan và cộng đồng.

CHIẾN LƯỢC CỤ THỂ

MÔI TRƯỜNG

NGẮN HẠN (2025 - 2027)

- Hoàn thiện hệ thống dữ liệu phát thải Scope 1 và Scope 2;
- Bước đầu giảm tiêu thụ năng lượng thông qua các biện pháp vận hành;
- Giảm 10% lượng phát thải nhà kính qua các năm;
- Tòa nhà trụ sở là dự án đầu tiên đạt chứng nhận Tòa nhà xanh - EDGE do tổ chức IFC trao.

TRUNG HẠN (2027 - 2030)

- Hình thành hệ thống quản lý năng lượng bài bản;
- Nỗ lực áp dụng các biện pháp/sáng kiến vào hoạt động kinh doanh nhằm giảm: 20% phát thải khí nhà kính, 15% lượng nước tiêu thụ;...
- Tăng tỷ trọng sử dụng năng lượng sạch trong tổng tiêu thụ năng lượng;
- Tích hợp ESG vào các quyết định đầu tư và vận hành dự án.

DÀI HẠN (2030 - 2050)

- Giảm sâu phát thải Scope 1 & 2, tiến tới Netzero/trung hòa carbon vào năm 2050;
- Năng lượng tái tạo trở thành nguồn cung chủ đạo cho các hoạt động kinh doanh của Tập đoàn;
- Các dự án đạt tiêu chuẩn công trình xanh và bền vững;
- Nâng cao vị thế của Tập đoàn nhờ hiệu quả ESG vượt trội và minh bạch.

XÃ HỘI

NGẮN HẠN (2025 - 2027)

- Tăng tối thiểu 10% số giờ đào tạo trung bình cho người lao động, tập trung vào an toàn lao động, năng lực chuyên môn và các nội dung ESG liên quan;
- Phấn đấu gia tăng tỷ lệ hài lòng của Người lao động qua từng năm;
- Duy trì và củng cố các hoạt động an sinh xã hội, hỗ trợ cộng đồng địa phương tại các nơi Tập đoàn đầu tư dự án, đảm bảo duy trì đóng góp ổn định và phù hợp với nhu cầu thực tiễn.

TRUNG HẠN (2027 - 2030)

- Từng bước tăng tỷ lệ lao động nữ và đa dạng hóa nguồn nhân lực;
- Triển khai đánh giá và lựa chọn nhà cung cấp dựa trên các tiêu chí ESG, ưu tiên các đối tác tuân thủ quy định về môi trường, lao động và đạo đức kinh doanh;
- Khuyến khích và huy động sự tham gia của các Công ty con và Đơn vị thành viên trong việc triển khai các chương trình ESG, đảm bảo tính đồng bộ và lan tỏa trong Tập đoàn.

DÀI HẠN (2030 - 2050)

- Hình thành hệ sinh thái nhà cung cấp toàn diện các tiêu chí ESG, đảm bảo minh bạch, trách nhiệm và giảm thiểu tác động tiêu cực đến môi trường và xã hội trong toàn bộ chuỗi giá trị;
- Duy trì đảm bảo lực lượng lao động đa dạng, công bằng và hòa nhập ở tất cả các cấp, tạo môi trường làm việc bền vững, thu hút và giữ chân nhân tài;
- Luôn tích hợp yếu tố phát triển cộng đồng vào chiến lược kinh doanh, tạo tác động xã hội dài hạn, nâng cao chất lượng sống và đóng góp vào sự phát triển bền vững tại các địa bàn Tập đoàn đang hoạt động.

QUẢN TRỊ

NGẮN HẠN (2025 - 2027)

- Ban hành các cam kết/chính sách phát triển bền vững ở cấp Tập đoàn, làm cơ sở định hướng cho toàn bộ hoạt động ESG;
- Thiết lập quy trình quản trị rủi ro và kiểm soát nội bộ, đảm bảo nhận diện, đánh giá và giám sát các rủi ro trọng yếu, bao gồm các rủi ro ESG;
- Xây dựng và ban hành các quy trình nội bộ tích hợp tiêu chí ESG, đảm bảo tính tuân thủ trong hoạt động vận hành và đầu tư;
- Xây dựng khung Báo cáo phát triển bền vững theo chuẩn quốc tế (GRI, SDGs...), từng bước hoàn thiện hệ thống thu thập dữ liệu và công bố thông tin minh bạch.

TRUNG HẠN (2027 - 2030)

- Từng bước đối chiếu và áp dụng các thông lệ quản trị tiên tiến, nâng cao chất lượng quản trị doanh nghiệp theo chuẩn quốc tế;
- Nâng cao hệ thống kiểm soát nội bộ, quản trị rủi ro, đồng thời cải thiện chất lượng công bố thông tin ESG theo hướng đầy đủ và nhất quán;
- Triển khai đánh giá/xác nhận thông tin ESG bởi bên thứ ba độc lập, nhằm nâng cao độ tin cậy và tính khách quan của dữ liệu công bố.

DÀI HẠN (2030 - 2050)

- Duy trì cơ chế cập nhật kịp thời các tiêu chuẩn và xu hướng ESG toàn cầu, từ đó điều chỉnh hệ thống quản trị phù hợp với bối cảnh mới;
- Hoàn thiện hệ sinh thái đạt toàn diện các tiêu chí ESG, đảm bảo minh bạch, trách nhiệm và giảm thiểu tác động tiêu cực đến môi trường và xã hội trong toàn bộ chuỗi giá trị;
- Cải thiện điểm số và nâng xếp hạng ESG trên các bảng đánh giá quốc tế uy tín, qua đó nâng cao uy tín với nhà đầu tư và khả năng tiếp cận nguồn vốn bền vững.

Thông qua việc xác định rõ mục tiêu và lộ trình triển khai theo từng giai đoạn, Tập đoàn DIC từng bước tích hợp các yếu tố môi trường - xã hội - quản trị vào hoạt động kinh doanh cốt lõi. Đây không chỉ là nền tảng để nâng cao hiệu quả vận hành và quản trị rủi ro, mà còn khẳng định cam kết phát triển bền vững, hướng tới tạo lập giá trị dài hạn cho Tập đoàn cùng các bên liên quan và cộng đồng địa phương.

GẮN KẾT VỚI CÁC BÊN LIÊN QUAN

Tập đoàn DIC nhận thức được rằng việc gắn kết với các bên liên quan là một quá trình liên tục, đóng vai trò quan trọng trong việc nhận diện rủi ro, cơ hội và tác động của hoạt động kinh doanh, đồng thời là đầu vào cốt lõi cho quá trình xác định chủ đề trọng yếu và xây dựng chiến lược phát triển bền vững.

Hoạt động gắn kết các bên liên quan được triển khai dựa trên các nguyên tắc:

- Minh bạch, chủ động và có trách nhiệm;
- Lắng nghe, đối thoại và phản hồi phù hợp;
- Gắn kết với quản trị rủi ro, hoạch định chiến lược và cải tiến hoạt động.

Các bên liên quan

Mối quan tâm chính

Hành động của Tập đoàn DIC

KHÁCH HÀNG VÀ CƯ DÂN



- Chất lượng, tiến độ và mức độ an toàn của sản phẩm bất động sản;
- Tính pháp lý, minh bạch thông tin của các dự án;
- Chất lượng dịch vụ quản lý, vận hành dự án sau khi bàn giao;
- Hoạt động chăm sóc khách hàng tốt; giải quyết khiếu nại và hỗ trợ khách hàng nhanh chóng;
- Tác động môi trường, tiện ích và không gian sống bền vững.

- Thực hiện công bố thông tin đầy đủ, minh bạch về pháp lý, tiến độ và chất lượng các dự án Tập đoàn DIC đang triển khai;
- Chính sách bán hàng và mức giá hợp lý của các sản phẩm bất động sản;
- Áp dụng các tiêu chuẩn kỹ thuật, an toàn và quản lý chất lượng trong thiết kế, xây dựng và vận hành;
- Duy trì các kênh tiếp nhận phản hồi, khiếu nại của khách hàng và cư dân; phân bổ đến các bộ phận phù hợp nhằm xử lý kịp thời và có trách nhiệm;
- Đảm bảo các thông tin cá nhân của khách hàng được bảo mật;
- Từng bước lồng ghép các giải pháp tiết kiệm năng lượng, sử dụng nguyên vật liệu thân thiện với môi trường nhằm nâng cao chất lượng cuộc sống lâu dài cho cư dân.

NHÀ ĐẦU TƯ, CỔ ĐÔNG



- Hiệu quả tài chính và tăng trưởng bền vững;
- Quản trị doanh nghiệp minh bạch, tuân thủ pháp luật;
- Bình đẳng, đối xử công bằng và bảo mật thông tin các cổ đông;
- Định hướng chiến lược dài hạn và cam kết phát triển bền vững.

- Tuân thủ quy định CBTT của Cơ quan nhà nước một cách trung thực, chính xác, đầy đủ và kịp thời; vừa đảm bảo trách nhiệm của một công ty niêm yết, vừa đảm bảo sự phát triển bền vững của Tập đoàn DIC;
- Thực hiện công bố thông tin song ngữ (Tiếng Việt và Tiếng Anh) nhằm đảm bảo các nhà đầu tư trong và ngoài nước đều được tiếp cận thông tin đầy đủ và kịp thời;
- Thường xuyên cập nhật thông tin hoạt động sản xuất kinh doanh của doanh nghiệp thông qua các buổi gặp gỡ Nhà đầu tư trực tiếp, trực tuyến, bản tin IR định kỳ đảm bảo cơ hội đầu tư ngang bằng;
- Đảm bảo tính bảo mật các thông tin của các nhà đầu tư, cổ đông và bảo vệ lợi ích của cổ đông;
- Lồng ghép các yếu tố ESG vào chiến lược phát triển và quyết định đầu tư;
- Thường xuyên trao đổi, đối thoại với nhà đầu tư và cổ đông về chiến lược, kết quả hoạt động kinh doanh và định hướng phát triển bền vững thông qua hotline, email và các buổi gặp gỡ trực tiếp.

Các bên liên quan

Mối quan tâm chính

Hành động của Tập đoàn DIC

CỘNG ĐỒNG



- Tác động của dự án đến môi trường sống, hạ tầng và sinh kế;
 - Cơ hội việc làm và đóng góp cho phát triển kinh tế, xã hội địa phương;
 - Minh bạch về thông tin và cơ chế đối thoại;
 - An sinh xã hội và các hoạt động hỗ trợ cộng đồng.
- Thực hiện đánh giá tác động môi trường - xã hội định kỳ tại các dự án theo quy định của pháp luật;
 - Ưu tiên tuyển dụng lao động tại địa phương, tạo việc làm và nâng cao phúc lợi xã hội tại các dự án Tập đoàn DIC làm chủ đầu tư;
 - Tập đoàn DIC liên tục nỗ lực để tạo ra các sản phẩm chất lượng, các khu đô thị hiện đại và xanh, nhằm thay đổi diện mạo của địa phương và nâng cao chất lượng cuộc sống của cộng đồng;
 - Đầu tư phát triển công trình nhà ở xã hội, dễ tiếp cận và phù hợp với các đối tượng có thu nhập trung bình/thấp góp phần thúc đẩy an sinh xã hội;
 - Nỗ lực áp dụng các biện pháp xanh, công nghệ hiện đại trong quá trình xây dựng và vận hành dự án (năng lượng tái tạo, hệ thống đèn chiếu sáng tiết kiệm năng lượng, che chắn xung quanh công trường hạn chế bụi, ...);
 - Triển khai các chương trình an sinh xã hội, hỗ trợ cộng đồng phù hợp với nhu cầu thực tế tại các địa phương;
 - Duy trì cơ chế tiếp nhận và xử lý ý kiến, phản ánh của cộng đồng một cách kịp thời.

NGƯỜI LAO ĐỘNG



- Việc làm ổn định, thu nhập và phúc lợi;
 - Điều kiện làm việc an toàn, công bằng và tôn trọng;
 - Cơ hội đào tạo và phát triển nghề nghiệp;
 - Văn hóa doanh nghiệp và sự gắn kết nội bộ.
- Tập đoàn DIC luôn tuân thủ pháp luật về lao động, bảo đảm quyền và lợi ích hợp pháp của Người lao động;
 - Xây dựng môi trường làm việc chuyên nghiệp, sáng tạo, an toàn, thân thiện và tích hợp không gian xanh tại khuôn viên văn phòng làm việc, nâng cao tính công bằng và tôn trọng tại nơi công sở;
 - Triển khai các khóa đào tạo nghiệp vụ, nâng cao năng lực chuyên môn và nhận thức về phát triển bền vững cho Người lao động;
 - Thường xuyên tổ chức các chương trình tập thể nhằm giao lưu, gắn kết người lao động, giữ gìn văn hóa doanh nghiệp như: Hội thao truyền thống, Ngày hội Gia đình DIC, ...
 - Duy trì đối thoại nội bộ, hội nghị Người lao động nhằm lắng nghe và giải quyết kịp thời các kiến nghị của Người lao động.

CƠ QUAN NHÀ NƯỚC/ CHÍNH QUYỀN



- Tuân thủ quy định pháp luật và quy định quản lý Nhà nước;
 - Tính phù hợp với quy hoạch, định hướng phát triển đô thị;
 - Đóng góp cho phát triển kinh tế - xã hội địa phương;
 - Quản lý rủi ro môi trường và xã hội.
- Tuân thủ đầy đủ các quy định pháp luật liên quan đến đầu tư, xây dựng, môi trường và lao động;
 - Phối hợp chặt chẽ với cơ quan quản lý trong quá trình triển khai và vận hành dự án;
 - Thực hiện đầy đủ nghĩa vụ tài chính với Nhà nước theo quy định;
 - Tham gia vào các chương trình, sáng kiến phát triển bền vững tại địa phương.

Các bên liên quan

Mối quan tâm chính

Hành động của Tập đoàn DIC

NHÀ THẦU/NHÀ CUNG ỨNG



- Cơ hội hợp tác công bằng, minh bạch và bền vững;
 - Yêu cầu về chất lượng, an toàn lao động, môi trường và đảm bảo tuân thủ;
 - Năng lực và tiêu chuẩn ESG trong chuỗi cung ứng;
- Xây dựng và áp dụng quy chế lựa chọn, đánh giá nhà thầu minh bạch;
 - Lồng ghép các tiêu chí về môi trường, an toàn lao động, xã hội và đạo đức kinh doanh trong quá trình lựa chọn và quản lý nhà thầu;
 - Giám sát việc tuân thủ các yêu cầu về an toàn lao động và môi trường tại các dự án đang thi công;
 - Tăng cường trao đổi, nâng cao nhận thức về phát triển bền vững trong chuỗi cung ứng.

ĐƠN VỊ TƯ VẤN, THIẾT KẾ



- Định hướng thiết kế bền vững, hiệu quả năng lượng;
 - Yêu cầu kỹ thuật, chất lượng và tiến độ;
 - Phối hợp hiệu quả trong quá trình triển khai dự án;
 - Áp dụng các giải pháp thân thiện môi trường và phù hợp với quy hoạch.
- Phối hợp chặt chẽ với các đơn vị tư vấn, thiết kế ngay từ giai đoạn đầu dự án;
 - Khuyến khích lồng ghép các yếu tố thiết kế xanh, tiết kiệm năng lượng và thân thiện với môi trường;
 - Đảm bảo tuân thủ các tiêu chuẩn kỹ thuật, quy chuẩn và định hướng phát triển bền vững của Tập đoàn;
 - Thiết lập cơ chế phối hợp, giám sát và đánh giá chất lượng thiết kế.

TỔ CHỨC TÀI CHÍNH



- Năng lực tài chính và khả năng thanh toán;
 - Tuân thủ các yêu cầu về quản trị;
 - Tính khả thi và lợi nhuận của các dự án;
 - Định hướng phát triển bền vững dài hạn.
- Công bố thông tin tài chính và phi tài chính đầy đủ, minh bạch;
 - Tuân thủ các điều kiện tín dụng và yêu cầu quản lý rủi ro;
 - Từng bước tích hợp các tiêu chí ESG trong hoạt động đầu tư và huy động vốn;
 - Duy trì mối quan hệ hợp tác lâu dài với các tổ chức tài chính để phát triển các dự án xanh.

ĐÓNG GÓP CHO CÁC MỤC TIÊU PHÁT TRIỂN BỀN VỮNG CỦA LIÊN HIỆP QUỐC

Là doanh nghiệp hoạt động trong lĩnh vực đầu tư và phát triển bất động sản, Tập đoàn DIC nhận thức rằng các dự án do Tập đoàn triển khai không chỉ tạo ra giá trị kinh tế mà còn tác động lâu dài đến môi trường tự nhiên và đời sống xã hội tại các địa phương. Vì vậy, Tập đoàn định hướng hoạt động kinh doanh bền vững và tham chiếu các Mục tiêu Phát triển Bền vững của Liên Hiệp quốc như một định hướng trong quá trình phát triển. Các mục tiêu Phát triển Bền vững trên được cụ thể hóa và lồng ghép vào hoạt động kinh doanh trên cơ sở phù hợp với quy mô và đặc thù của Tập đoàn, đảm bảo hài hòa giữa hiệu quả kinh tế với trách nhiệm xã hội và môi trường, góp phần vào sự phát triển bền vững chung.

Mục tiêu Đóng góp và hành động của Tập đoàn DIC

MỤC TIÊU 3

Bảo đảm cuộc sống khỏe mạnh và tăng cường phúc lợi cho mọi người ở mọi lứa tuổi

- Tổ chức các CLB Yoga, Bóng đá, Tennis, Pickleball cho người lao động luyện tập và giao lưu sau giờ làm việc;
- Tổ chức Hội thao truyền thống chào mừng Ngày thành lập Tập đoàn DIC cho toàn thể CBNV-NLĐ Tập đoàn DIC tham gia;
- Tổ chức khám sức khỏe định kỳ hàng năm cho toàn thể CBNV-NLĐ của Tập đoàn;
- Tổ chức giao lưu thể thao với công đoàn cơ sở, Trung đoàn Minh Đạm và các đơn vị khác trên địa bàn, ...
- Bố trí bộ phận y tế và bác sĩ đa khoa thường trực tại Tập đoàn.

MỤC TIÊU 7

Đảm bảo khả năng tiếp cận nguồn năng lượng bền vững, đáng tin cậy và có khả năng chi trả cho tất cả mọi người.

- Tòa nhà trụ sở Tập đoàn DIC đạt được chứng nhận Tòa nhà xanh (EDGE) của Tổ chức Ngân hàng Thế giới với các hành động:
- Áp dụng và bảo trì định kỳ hệ thống năng lượng mặt trời, giảm phụ thuộc vào năng lượng từ mạng lưới điện Quốc gia;
 - Sử dụng hiệu quả và tiết kiệm nguồn năng lượng, đưa các công nghệ tiết kiệm năng lượng vào công trình của Tập đoàn DIC như sử dụng hệ thống đèn LED có hiệu suất cao và cảm biến chuyển động để điều chỉnh ánh sáng trong các khu vực không hoạt động.

MỤC TIÊU 8

Đảm bảo tăng trưởng kinh tế bền vững, toàn diện, liên tục; tạo việc làm đầy đủ, năng suất và việc làm tốt cho tất cả mọi người.

- Tập đoàn DIC nỗ lực duy trì đà tăng trưởng doanh thu và lợi nhuận trước thuế qua các năm ổn định;
- Duy trì hoạt động sản xuất kinh doanh hiệu quả để tạo việc làm ổn định cho người lao động;
- Ký hợp đồng lao động đầy đủ, thực hiện đúng quy định về BHXH, BHYT, BHTN;
- Không sử dụng lao động trái pháp luật, không phân biệt đối xử;
- Thực hiện đầy đủ quy định về an toàn vệ sinh lao động;
- Cải thiện điều kiện làm việc, giảm rủi ro tai nạn lao động;
- Xây dựng văn hóa doanh nghiệp tôn trọng, hợp tác.

Mục tiêu Đóng góp và hành động của Tập đoàn DIC

MỤC TIÊU 9

Xây dựng cơ sở hạ tầng có khả năng chống chịu cao, thúc đẩy công nghiệp hóa bao trùm và bền vững, tăng cường đổi mới.

- Thiết kế, xây dựng công trình bảo đảm độ bền, an toàn, thích ứng với biến đổi khí hậu;
- Ứng dụng vật liệu mới, giải pháp kỹ thuật giúp công trình tiết kiệm năng lượng, giảm phát thải;
- Bảo trì, nâng cấp hạ tầng định kỳ để kéo dài tuổi thọ sử dụng.

MỤC TIÊU 11

Phát triển đô thị, nông thôn bền vững, có khả năng chống chịu; đảm bảo môi trường sống và làm việc an toàn; phân bố hợp lý dân cư và lao động theo vùng.

- Đầu tư, xây dựng công trình bảo đảm an toàn, chất lượng, thân thiện môi trường;
- Bố trí không gian xanh, khu sinh hoạt chung, hạ tầng kỹ thuật đồng bộ;
- Áp dụng tiêu chuẩn xây dựng tiết kiệm năng lượng, giảm phát thải;
- Thực hiện nghiêm quy định về an toàn lao động, phòng cháy chữa cháy;
- Xây dựng môi trường làm việc xanh – sạch – đẹp;
- Giảm thiểu tiếng ồn, bụi, chất thải ảnh hưởng đến người lao động và khu dân cư xung quanh.
- Ưu tiên sử dụng lao động tại địa phương có dự án của Tập đoàn.

MỤC TIÊU 12

Đảm bảo sản xuất và tiêu dùng bền vững.

- Tiếp tục triển khai chương trình thu gom rác thải tái chế và pin cũ đổi quà chủ đề “DIC gieo mầm bền vững” nhằm thu gom và xử lý an toàn các loại rác thải có thể tái chế, kiểm soát số lượng rác thải tại Tập đoàn DIC, nâng cao nhận thức của người lao động về việc phân loại rác thải tại nguồn và hạn chế thải chất thải nguy hại (pin cũ) ra môi trường;
- Xử lý chất thải sinh hoạt, chất thải nguy hại đúng quy định môi trường;
- Ban hành Quy chế Lựa chọn nhà cung cấp tuân thủ quy định về môi trường và lao động;
- Ưu tiên nguyên liệu, sản phẩm có nguồn gốc rõ ràng;
- Khuyến khích NLD hạn chế sử dụng bao bì/chai/ly nhựa dùng một lần;
- Cam kết về việc không sử dụng các sản phẩm hoặc chế phẩm từ động vật hoang dã.
- Khuyến khích cán bộ nhân viên tiết kiệm điện, nước, văn phòng phẩm;
- Hạn chế in ấn không cần thiết, thúc đẩy làm việc số hóa;
- Tổ chức các chương trình truyền thông về lối sống xanh.

Mục tiêu

Đóng góp và hành động của Tập đoàn DIC



MỤC TIÊU 13

Ứng phó kịp thời, hiệu quả với biến đổi khí hậu và thiên tai.

- Văn phòng Tập đoàn DIC đạt chứng nhận công trình xanh theo tiêu chuẩn EDGE. Tiếp tục triển khai xây dựng công trình xanh theo tiêu chuẩn EDGE tại công trình khách sạn DIC Star thuộc dự án Khu dân cư thương mại Vị Thanh;
- Lắp đặt hệ thống pin năng lượng mặt trời nhằm giảm phát thải khí nhà kính;
- Sử dụng các nguyên vật liệu thiết bị thân thiện với môi trường như kính Low-E (kính 2 lớp hút chân không), gạch không nung, đèn LED (tiết kiệm điện), đèn cảm ứng chuyển động, đèn dimmer, vòi rửa lưu lượng thấp, thiết bị vệ sinh hai chế độ xả, tường panel (vật liệu không nung)...., sử dụng công nghệ inverter tiết kiệm điện,... góp phần làm giảm ảnh hưởng đến biến đổi khí hậu;
- Nỗ lực ứng dụng công nghệ BIM trong thiết kế công trình có khả năng chống chịu thiên tai;
- Tăng cường hoạt động tuyên truyền về việc tiết kiệm năng lượng, giảm phát thải, hạn chế rác thải nhựa, ...
- Lan tỏa nhận thức người lao động và các bên liên quan về việc chung tay bảo vệ môi trường thông qua các hành động: Trồng cây xanh tại nơi làm việc và cộng đồng; Tham gia các chương trình bảo vệ rừng, cải thiện môi trường...



MỤC TIÊU 15

Bảo vệ và phát triển rừng bền vững, bảo tồn đa dạng sinh học, phát triển dịch vụ hệ sinh thái, chống sa mạc hóa, ngăn chặn suy thoái và phục hồi tài nguyên đất.

- Các dự án Tập đoàn DIC đang triển khai đều tập trung chú trọng việc bảo vệ cảnh quan thiên nhiên, tuyệt đối không chặt phá rừng;
- Bảo tồn lại các vị trí và loại cây quý, đặc hữu hiện có, xen trồng mới các loại cây phù hợp với khí hậu và cảnh quan từng khu vực;
- Quy hoạch, sử dụng đất đúng mục đích, tiết kiệm và hiệu quả;
- Phục hồi mặt bằng, cải tạo cảnh quan sau thi công hoặc khai thác hạn chế gây xói mòn, thoái hóa đất;
- Đoàn viên thanh niên Tập đoàn DIC tham gia vào chuỗi hoạt động "Công trình xanh":
- Dọn dẹp vệ sinh khu vực lòng hồ Phụng Hoàng;
- Thiết kế và trồng thêm cây xanh cho khu vực khuôn viên dự án Khu Trung tâm Đô thị Chí Linh;

Mục tiêu

Đóng góp và hành động của Tập đoàn DIC



MỤC TIÊU 17

Tăng cường phương thức thực hiện và thúc đẩy đối tác toàn cầu vì sự phát triển bền vững.

- Lựa chọn hợp tác với một số đơn vị thiết kế nước ngoài lớn để áp dụng thiết kế xanh, bền vững, tiên tiến trên thế giới, ứng dụng phù hợp vào các thiết kế dự án của Tập đoàn DIC;
- Thúc đẩy trao đổi với các đối tác nước ngoài có danh tiếng nhằm tìm kiếm các cơ hội hợp tác đầu tư tại một số dự án khu đô thị do Tập đoàn DIC làm chủ đầu tư.
- Tạo điều kiện cho các nhà đầu tư trong nước và quốc tế tìm hiểu, tham quan các dự án của Tập đoàn.

Bên cạnh việc áp dụng 9 mục tiêu phát triển bền vững đối với ngành bất động sản nói riêng, Tập đoàn DIC nỗ lực thực hiện tốt các mục tiêu còn lại của Liên Hiệp Quốc:



MỤC TIÊU 1



MỤC TIÊU 2

Chấm dứt mọi hình thức nghèo ở mọi nơi và Xóa đói, bảo đảm an ninh lương thực, cải thiện dinh dưỡng và thúc đẩy phát triển nông nghiệp bền vững.

- Tạo việc làm cho gần 2.000 lao động của toàn Tập đoàn, góp phần ổn định đời sống cho người lao động;
- Tập đoàn DIC thực hiện các hoạt động ý nghĩa nhằm san sẻ và nâng cao đời sống của CBNV-NLĐ và cộng đồng địa phương;
- Duy trì thực hiện Chương trình "Ngàn quà Tết - Kết yêu thương" tặng quà đoàn viên, NLĐ có hoàn cảnh khó khăn; người nghèo tại địa phương nhân dịp Tết Nguyên đán;
- Thực hiện chương trình "Tết Công đoàn" cho CBNV-NLĐ có hoàn cảnh khó khăn tại đơn vị DIC gạch men Anh Em tại Chu Lai - Quảng Nam;
- Hoàn thiện và bàn giao 35 căn nhà trong chuỗi hoạt động "Mái ấm DIC" cho CBNV-NLĐ của Tập đoàn và người dân có hoàn cảnh khó khăn tại địa phương;
- Tặng quà cho NLĐ khó khăn tại công trường nhân dịp kỷ niệm Tháng công nhân 2025;
- Đến thăm hỏi, tặng quà tại Trung tâm Điều dưỡng Thương binh và Người có công Long Đất (xã Long Hải, TP.HCM) nhân dịp kỷ niệm 78 năm Ngày Thương binh - Liệt sĩ;
- Phối hợp cùng Hội Phụ nữ Công an TP.HCM tổ chức chương trình "Kết nối nghĩa tình, lan tỏa yêu thương", trao tặng quà cho cán bộ chiến sĩ, lực lượng an ninh cơ sở, phụ nữ, trẻ em trên địa bàn xã Hòa Hiệp.

Mục tiêu

Đóng góp và hành động của Tập đoàn DIC



MỤC TIÊU 4

Đảm bảo nền giáo dục có chất lượng, công bằng, toàn diện và thúc đẩy các cơ hội học tập suốt đời cho tất cả mọi người.

- Ban hành quy chế về công tác đào tạo, quy định cụ thể đối tượng, chính sách và cơ chế liên quan đến công tác đào tạo để nâng cao trình độ chuyên môn cho CBNV-NLĐ;
- Cử CBNV-NLĐ tham gia các khóa bồi dưỡng nghiệp vụ, tập huấn chuyên môn, chương trình tập huấn về Chính sách pháp luật và Quan hệ lao động nhằm triển khai Luật thực hiện dân chủ ở cơ sở, các quy định của pháp luật hiện hành về Thỏa ước lao động tập thể;
- Phối hợp Đoàn xã Xuân Sơn trao quà tặng cho học sinh có hoàn cảnh khó khăn tại Chương trình “Tiếp sức đến trường”;
- Tuyên dương, khen thưởng các học sinh, sinh viên là con của CBNV-NLĐ có thành tích tốt trong học tập;
- Phối hợp cùng Hội Phụ nữ Công an TP.HCM tặng 30 phần quà cho phụ nữ đồng bào dân tộc thiểu số có hoàn cảnh khó khăn trên địa bàn xã Hòa Hiệp;



MỤC TIÊU 5



MỤC TIÊU 10

Đạt được bình đẳng giới; tăng quyền và tạo cơ hội cho phụ nữ và trẻ em gái và Giảm bất bình đẳng trong xã hội.

- Tổ chức khám sức khỏe hàng năm với các nội dung khám chuyên khoa cho lao động nữ;
- Tuyên dương phụ nữ tiêu biểu “Giỏi việc nước – Đảm việc nhà”;
- Tổ chức họp mặt chủ đề “Đi tìm chiếc lá – Cuộc hẹn với chính mình” cho đoàn viên nữ nhân dịp 8/3 và Chương trình tọa đàm chuyên đề cho phụ nữ chủ đề “Yêu thương bản thân, kết nối bản thân, phụ nữ thời kì 5.0 trở về kết nối với chính mình” nhân dịp 20/10;
- Tổ chức chương trình tuyên dương “Học sinh, sinh viên tiêu biểu xuất sắc” nhằm động viên con của người lao động có thành tích học tập xuất sắc;
- Tổ chức chương trình Ngày hội thiếu nhi chào mừng Tháng hành động vì trẻ em, Ngày quốc tế Thiếu nhi 1/6 với các hoạt động vui chơi và Tọa đàm cùng chuyên gia tâm lý, chủ đề “Con nói, cha mẹ nói – Cả nhà chia sẻ, cả nhà hạnh phúc”;
- Tổ chức chương trình Trung thu cho con của người lao động với nhiều hoạt động như: xem biểu diễn văn nghệ, múa lân, ảo thuật; tham gia các gian hàng trò chơi như: làm lồng đèn trung thu, làm bánh trung thu, tô tượng, bàn trà cổ trang, cây trắng ước,...
- Tuyển dụng không phân biệt giới tính, độ tuổi, vùng miền, hoàn cảnh;
- Tập đoàn DIC phối hợp cùng các đơn vị ban ngành địa phương và các đơn vị báo đã đến thăm, trao quà cho người dân bị ảnh hưởng trực tiếp bởi bão lũ tại xã Tuy An Đông, phường Tuy Hoà, phường Hoà Hiệp (Đắk Lắk).

Mục tiêu

Đóng góp và hành động của Tập đoàn DIC



MỤC TIÊU 6

Đảm bảo đầy đủ và quản lý bền vững tài nguyên nước và hệ thống vệ sinh cho tất cả mọi người.

- Sử dụng các bệ xí tiết kiệm nước, vòi rửa lưu lượng thấp tại các khối văn phòng làm việc;
- Các công trường đều có nhà vệ sinh lưu động cho mọi người;
- Trước khi xây dựng công trình khai thác nước dưới đất, Tập đoàn DIC thực hiện thăm dò để đánh giá trữ lượng, chất lượng, khả năng khai thác và được cơ quan ban ngành cấp Giấy phép khai thác, sử dụng nguồn nước dưới đất;
- Nước thải trong hoạt động kinh doanh tại tòa nhà trụ sở được đưa qua bể lắng, sau đó dùng máy bơm đưa ra hệ thống thoát nước chung của thành phố Vũng Tàu (nay thuộc TP.HCM). Lượng nước thải ra môi trường đã được xử lý đúng quy định tương đương với lượng nước đầu vào (Tập đoàn DIC thực hiện đầy đủ phí thoát nước do cơ quan Nhà nước quy định);
- Tập đoàn DIC xây dựng và vận hành các trạm xử lý nước thải và thực hiện đúng theo quy định về Luật Bảo vệ Môi trường về quan trắc các chỉ số và báo cáo định kỳ.



MỤC TIÊU 14

Bảo tồn và sử dụng bền vững đại dương, biển và nguồn lợi biển để phát triển bền vững.

- Tập đoàn DIC chú trọng kiểm soát chất thải, xử lý nước thải và giảm thiểu rác thải nhựa trong hoạt động sản xuất kinh doanh; đồng thời tích cực tham gia các chương trình bảo vệ môi trường nước và môi trường biển. Qua đó góp phần bảo tồn và sử dụng bền vững tài nguyên biển, hướng tới phát triển bền vững và có trách nhiệm với cộng đồng;
- Luôn nạo vét lòng hồ, tạo môi trường xanh, sạch, đảm bảo mỹ quan; các bến du thuyền luôn đảm bảo không có rác thải, váng dầu, giảm mức độ gây ô nhiễm.



MỤC TIÊU 16

Thúc đẩy xã hội hòa bình, dân chủ, công bằng, bình đẳng, văn minh vì sự phát triển bền vững, tạo khả năng tiếp cận công lý cho tất cả mọi người; xây dựng các thể chế hiệu quả, có trách nhiệm giải trình và có sự tham gia ở các cấp.

- Xây dựng quy chế công bố thông tin bình đẳng, minh bạch, nhanh chóng đến tất cả nhà đầu tư, khách hàng và cổ đông;
- Xây dựng và ban hành bộ quy tắc ứng xử, đạo đức nghề nghiệp trong doanh nghiệp theo pháp luật;
- Tổ chức các buổi gặp gỡ chuyên gia phân tích, nhà đầu tư, buổi họp báo, buổi tham quan dự án, cập nhật các bản tin nhà đầu tư định kỳ, ... nhằm giải đáp thắc, cung cấp thông tin đến nhà đầu tư, đối tác, khách hàng Tập đoàn DIC;
- Phát huy vai trò của tổ chức công đoàn và các đoàn thể;
- Tổ chức đối thoại định kỳ giữa người lao động và lãnh đạo;
- Thực hiện đầy đủ nghĩa vụ về thuế, lao động, bảo hiểm, môi trường;
- Không tham gia các hành vi gian lận, tham nhũng, cạnh tranh không lành mạnh.

BÁO CÁO LIÊN QUAN ĐẾN TRÁCH NHIỆM ĐỐI VỚI CỘNG ĐỒNG ĐỊA PHƯƠNG



Cụ thể, trong năm 2025 Tập đoàn DIC hỗ trợ phát triển cộng đồng, an sinh xã hội thông qua các hoạt động nổi bật như:

- Ủng hộ Quỹ vì An sinh xã hội xã Nhơn Trạch, tỉnh Đồng Nai;
- Ủng hộ Quỹ Vì người nghèo phường Tam Thắng, phường Vũng Tàu, thành phố Hồ Chí Minh;
- Tặng Quà tết cho lực lượng tham gia bảo vệ An ninh trật tự phường Vị Thanh, thành phố Cần Thơ;
- Ủng hộ xã Nhơn Trạch, xã Đại Phước (tỉnh Đồng Nai) nhân dịp Tết Nguyên Đán 2025;
- Ủng hộ phường Vĩnh Yên, phường Vĩnh Phúc (tỉnh Phú Thọ) dịp Tết Nguyên Đán 2025;
- Hỗ trợ các trẻ em bị chất độc màu da cam xã Quỳnh Lưu, tỉnh Nghệ An;
- Ủng hộ quỹ Đền ơn đáp nghĩa xã Đại Phước, Đồng Nai;
- Hỗ trợ chi phí tổ chức các hoạt động chào mừng ngày 02/9 của phường Tam Thắng, TP.HCM;
- Hỗ trợ Bộ chỉ huy quân sự tỉnh Đồng Nai bắn pháo hoa;
- Ủng hộ đồng bào chịu ảnh hưởng/thiệt hại trực tiếp bão lũ;
- Chuỗi chương trình “Ngàn quà Tết - Kết yêu thương” và chương trình “Chợ Tết Công đoàn” cho các gia đình NLĐ có hoàn cảnh khó khăn nhân dịp Tết Nguyên đán 2025.

Hoạt động kinh doanh của Tập đoàn DIC có mối liên hệ trực tiếp và lâu dài với cộng đồng địa phương nơi các dự án được triển khai. Nhận thức rõ điều đó, Tập đoàn DIC xác định trách nhiệm đối với cộng đồng không chỉ dừng lại ở việc tuân thủ pháp luật, mà còn bao gồm cam kết đồng hành và đóng góp tích cực vào sự phát triển kinh tế xã hội tại các địa phương Tập đoàn đang hoạt động.

Năm 2025, Tập đoàn DIC tập trung đầu tư công trình nhà ở xã hội, góp phần mở rộng cơ hội tiếp cận nhà ở cho người lao động và các khách hàng có thu nhập trung bình và thấp. Các phân khu nhà ở xã hội được tích hợp trong trong các dự án tổng thể của Tập đoàn và triển khai đồng bộ về hạ tầng kỹ thuật, không gian sinh hoạt cộng đồng và các tiện ích thiết yếu đáp ứng nhu cầu an cư lâu dài của cư dân.

Trước khi triển khai dự án, Tập đoàn DIC thực hiện tham vấn ý kiến các bên liên quan, đánh giá tác động xã hội và xây dựng phương án giảm thiểu ảnh hưởng đến đời sống của người dân xung quanh dự án. Trong quá trình thi công và vận hành, các biện pháp kiểm soát tiếng ồn, bụi, an toàn giao thông và an ninh trật tự được áp dụng nhằm hạn chế tác động tiêu cực đến cộng đồng.

Bên cạnh đó, Tập đoàn DIC duy trì triển khai các chương trình an sinh xã hội, hỗ trợ giáo dục, xây dựng hạ tầng địa phương và ưu tiên sử dụng lao động tại chỗ phù hợp. Các hoạt động này được thực hiện theo định hướng minh bạch, có kế hoạch và gắn với nhu cầu thực tế của từng địa phương, qua đó góp phần củng cố mối quan hệ tin cậy, lâu dài giữa Tập đoàn DIC và cộng đồng địa phương.



Tổng kinh phí hỗ trợ đối với cộng đồng địa phương của Tập đoàn DIC năm 2025
2.295.300.565 đồng



TUÂN THỦ QUY ĐỊNH VỀ BẢO VỆ MÔI TRƯỜNG

Tuân thủ pháp luật về bảo vệ môi trường là nguyên tắc xuyên suốt trong toàn bộ hoạt động đầu tư, xây dựng và vận hành dự án của Tập đoàn DIC:

- Các dự án do DIC làm chủ đầu tư đều thực hiện đầy đủ thủ tục pháp lý theo quy định của Luật Bảo vệ môi trường và các văn bản hướng dẫn thi hành, bao gồm lập và phê duyệt Báo cáo Đánh giá tác động môi trường (ĐTM); Thực hiện các Giấy phép môi trường và Báo cáo môi trường theo yêu cầu của cơ quan quản lý đối với từng dự án;
- Đối với Trạm cấp nước: Tập đoàn DIC thực hiện lập Giấy phép khai thác nước ngầm và định kỳ lập Báo cáo tình hình khai thác nước ngầm và được cơ quan ban ngành có thẩm quyền phê duyệt;

- Hợp tác và lập hợp đồng với các đơn vị có chức năng nhằm thu gom, vận chuyển các loại rác thải sinh hoạt/nguy hại và xử lý đạt chuẩn theo quy định;
- Công bố thông tin về các chỉ số môi trường (khí thải, chất thải, tình hình sử dụng trạm cấp nước và xử lý nước thải...) tại Báo cáo Phát triển bền vững;
- Tòa nhà trụ sở Tập đoàn DIC áp dụng các giải pháp kỹ thuật cần thiết và đạt được chứng chỉ EDGE do Tổ chức Ngân hàng Thế giới công nhận, góp phần giảm phát thải CO₂ ra môi trường 337,4 tCO₂/năm so với các tòa nhà có cùng quy mô và công năng. (Nguồn: <https://app.edgebuildings.com/project-studies/v%C4%83n-ph%C3%B2ng-dic-corp>)

Số lần bị xử phạt vi phạm do không tuân thủ luật pháp và các quy định về môi trường: Không vi phạm.

Tổng số tiền do bị xử phạt vi phạm do không tuân thủ luật pháp và các quy định về môi trường: Không vi phạm.



LĨNH VỰC TRỌNG YẾU CỦA TẬP ĐOÀN DIC

Trong bối cảnh ngành bất động sản ngày càng chịu nhiều tác động từ yêu cầu phát triển bền vững và sự kỳ vọng của các bên liên quan, việc xác định và quản lý các lĩnh vực trọng yếu đóng vai trò quan trọng trong quá trình định hướng chiến lược hoạt động kinh doanh của Tập đoàn DIC. Các lĩnh vực trọng yếu không chỉ phản ánh những vấn đề có ảnh hưởng đến hoạt động kinh doanh và hiệu quả tài chính, mà còn phản ánh các tác động với môi trường, xã hội và cộng đồng mà Tập đoàn DIC tạo ra trong quá trình phát triển. Trên cơ sở tham chiếu các chuẩn mực Quốc tế GRI Standards, Tập đoàn DIC đã tiến hành quy trình đánh giá toàn diện nhằm nhận diện những chủ đề trọng yếu, tham vấn ý kiến từ Lãnh đạo, người lao động và các bên liên quan, đồng thời phân tích mức độ ảnh hưởng để xây dựng chiến lược hành động phù hợp.

Trên cơ sở đó, quy trình xác định các lĩnh vực trọng yếu của Tập đoàn được cải tiến và thực hiện các bước như sau:

01

BƯỚC 01

XÁC ĐỊNH BỐI CẢNH VÀ PHẠM VI

Tập đoàn DIC phân tích bối cảnh bên ngoài (xu hướng thị trường, yêu cầu pháp lý hiện hành, kỳ vọng của các nhà đầu tư và xã hội) cùng với phân tích phạm vi nội bộ (chuỗi giá trị kinh doanh, phát triển và vận hành quản lý hoạt động) nhằm đảm bảo các chủ đề trọng yếu phản ánh chiến lược của Tập đoàn.

02

BƯỚC 02

NHẬN DIỆN VÀ XÁC ĐỊNH CÁC CHỦ ĐỀ LIÊN QUAN

Dựa trên kết quả phân tích bối cảnh và phạm vi, Tập đoàn DIC tiến hành lập danh sách các chủ đề liên quan đến hoạt động kinh doanh của Tập đoàn trong lĩnh vực bất động sản để làm đầu vào cho bước tham vấn và đánh giá dựa trên các tiêu chuẩn GRI.

03

BƯỚC 03

THAM VẤN CÁC BÊN LIÊN QUAN

Sau khi xác định được các chủ đề liên quan, Tập đoàn DIC tiếp tục thực hiện tham vấn với Lãnh đạo Tập đoàn, Người lao động cùng các bên liên quan khác nhằm thu thập dữ liệu về mức độ quan tâm và kỳ vọng đối với từng chủ đề đã được xác định.

04

BƯỚC 04

TỔNG HỢP, PHÂN TÍCH MỨC ĐỘ ẢNH HƯỞNG VÀ XÂY DỰNG MA TRẬN TRỌNG YẾU

Tổng hợp dữ liệu tham vấn và tiến hành phân tích theo tác động kép để đánh giá ảnh hưởng bên ngoài và bên trong, kết quả được thể hiện trên ma trận trọng yếu, từ đó xác định các chủ đề ưu tiên làm nền tảng cho chiến lược và kế hoạch hành động.

05

BƯỚC 05

PHÊ DUYỆT, TÍCH HỢP CHIẾN LƯỢC VÀ THEO DÕI LIÊN TỤC

Sau khi xác định, hoàn thiện ma trận, Tập đoàn DIC xây dựng các biện pháp cụ thể để quản lý và cải thiện. Đồng thời, tích hợp các chủ đề trọng yếu vào chiến lược hoạt động kinh doanh và thiết lập cơ chế giám sát định kỳ nhằm cập nhật và kế hoạch hành động phù hợp chiến lược phát triển của Tập đoàn, theo biến động thị trường và kỳ vọng của các bên liên quan.

MA TRẬN TRỌNG YẾU TẬP ĐOÀN DIC



Ảnh hưởng đến các bên liên quan

- ◆ **Quản trị**
 - GRI 2, 3:** Minh bạch thông tin và quản trị có trách nhiệm
 - GRI 201, 203:** Hiệu quả phát triển kinh tế
 - GRI 202:** Sự hiện diện trên thị trường
 - GRI 204:** Mua sắm bền vững
 - GRI 205, 206:** Chống tham nhũng, chống cạnh tranh
 - GRI 207:** Tuân thủ và hoàn thành nghĩa vụ thuế
- ◆ **Môi trường**
 - GRI 301:** Sử dụng nguyên vật liệu bền vững, nguyên vật liệu xanh
 - GRI 302, 305:** Ứng phó biến đổi khí hậu và giảm phát thải
 - GRI 303, 306:** Quản lý nguồn nước và chất thải
 - GRI 304:** Đa dạng sinh học
 - GRI 308:** Đánh giá tác động môi trường đối với nhà cung cấp
- ◆ **Con người & xã hội**
 - GRI 401, 403, 407:** Đảm bảo việc làm, phúc lợi và an toàn cho NLĐ
 - GRI 404:** Đào tạo và phát triển nguồn nhân lực
 - GRI 413, 415:** Chính sách và tác động đến cộng đồng địa phương
 - GRI 414:** Đánh giá tác động xã hội đối với các nhà cung cấp
 - GRI 416, 418:** An toàn, sức khỏe và bảo mật thông tin khách hàng
 - GRI 417:** Tuân thủ yêu cầu đối với thông tin quảng bá và nhãn hiệu

Trong năm 2025, Tập đoàn DIC mở rộng phạm vi tham vấn ý kiến từ các bên liên quan nhằm đảm bảo việc xác định các lĩnh vực trọng yếu được thực hiện một cách toàn diện và khách quan hơn.

Trên cơ sở tổng hợp và phân tích các ý kiến thu thập được, Tập đoàn tiến hành đánh giá mức độ ưu tiên của từng chủ đề để xây dựng ma trận lĩnh vực trọng yếu, qua đó xác định các vấn đề cần tập trung quản lý và công bố thông tin trong báo cáo phát triển bền vững.

Bên cạnh chủ động tương tác, lấy ý kiến các bên liên quan, Tập đoàn DIC cũng có kênh tiếp nhận và phản hồi ý kiến các bên liên quan về vấn đề phát triển bền vững thông qua website, email, các cuộc khảo sát, các cuộc họp/đối thoại với nhà đầu tư, hội nghị người lao động, quy trình xử lý khiếu nại, góp ý, tố cáo sai phạm của khách hàng và các bên liên quan.

CHƯƠNG III

HIỆU QUẢ PHÁT TRIỂN KINH TẾ





HIỆU SUẤT KINH TẾ

GRI 201-1 GIÁ TRỊ KINH TẾ TRỰC TIẾP TẠO RA VÀ PHÂN PHỐI

Kết quả hoạt động kinh doanh

ĐVT: Tỷ đồng

Chỉ tiêu	2021	2022	2023	2024	2025
BCTC hợp nhất					
Tổng doanh thu + các thu nhập khác	3.491,9	2.012,0	1.336,8	1.439,0	4.756,27
Lợi nhuận trước thuế	1.281,5	198,7	165,9	164,9	824,3
Lợi nhuận sau thuế	989,9	191,3	111,6	102,4	606,4
Tổng tài sản	16.846,9	14.747,8	16.827,6	18.539,3	18.959,6
Vốn chủ sở hữu	7.671,5	7.794,7	7.893,6	8.041,3	10.025,6
BCTC Công ty mẹ					
Tổng doanh thu + thu nhập khác	2.941,0	1.248,5	856,0	1.107,8	4.271,7
Lợi nhuận trước thuế	1.276,8	168,7	233,1	335,3	811,4
Lợi nhuận sau thuế	988,6	130,7	185,6	264,7	632,0
Tổng tài sản	16.169,6	14.185,2	16.124,5	17.348,4	18.143,6
Vốn chủ sở hữu	7.362,6	7.424,1	7.603,2	7.858,6	10.277,0

Năm 2025, trong bối cảnh nền kinh tế trong nước và thị trường bất động sản vẫn còn nhiều biến động, Tập đoàn DIC tập trung triển khai hoạt động đầu tư, kinh doanh tại các dự án trọng điểm, đồng thời tăng cường quản trị tài chính và tối ưu nguồn lực nhằm nâng cao hiệu quả hoạt động. Nhờ những nỗ lực đó, kết quả kinh doanh hợp nhất của Tập đoàn ghi nhận sự cải thiện tích cực so với

năm 2024. Cụ thể, tổng doanh thu và thu nhập khác đạt 4.756,3 tỷ đồng, lợi nhuận trước thuế đạt 824,3 tỷ đồng và lợi nhuận sau thuế đạt 606,4 tỷ đồng. Tổng tài sản của Tập đoàn tại thời điểm cuối năm đạt 18.959,6 tỷ đồng, tăng so với năm 2024. Vốn chủ sở hữu đạt 10.025,6 tỷ đồng, góp phần nâng cao năng lực tài chính và tạo nền tảng cho các kế hoạch phát triển trong giai đoạn tiếp theo.

Tổng doanh thu
4.756,27 tỷ đồng

Lợi nhuận trước thuế
824,3 tỷ đồng

Tổng tài sản
18.959,6 tỷ đồng

Lợi nhuận sau thuế
606,4 tỷ đồng

Vốn chủ sở hữu
10.025,6 tỷ đồng

Đóng góp cho ngân sách Nhà nước, hoạt động vì cộng đồng

ĐVT: Tỷ đồng

Chỉ tiêu (BCTC hợp nhất)	2021	2022	2023	2024	2025
Thuế và các khoản phải nộp Nhà nước (đã thực nộp trong kỳ)	245,4	432,8	120,2	197,2	244,9
Hoạt động vì cộng đồng	38,15	10	17,3	7,0	2,3

Với những giá trị kinh tế tạo ra trong năm 2025, Tập đoàn DIC đã thực hiện các nghĩa vụ thuế và nộp ngân sách Nhà nước gần 245 tỷ đồng, đóng góp cho các hoạt động cộng đồng hơn 2 tỷ đồng.

Thuế và các khoản phải nộp Nhà nước
244,9 tỷ đồng
Hoạt động vì cộng đồng
hơn 2 tỷ đồng

Đảm bảo quyền lợi cổ đông

Tập đoàn DIC luôn chú trọng bảo đảm và tôn trọng các quyền, lợi ích hợp pháp của cổ đông theo quy định tại Điều lệ và Quy chế nội bộ về quản trị công ty. Nguyên tắc đối xử công bằng giữa các cổ đông được Tập đoàn thực hiện nhất quán. Các quyết định của Đại hội đồng cổ đông được thông qua trên cơ sở kết quả biểu quyết theo số lượng cổ phần sở hữu, đảm bảo tính minh bạch và tuân thủ quy định của pháp luật.

Tập đoàn DIC từng bước ứng dụng công nghệ trong hoạt động quản trị nhằm nâng cao tính minh bạch và đảm bảo quyền lợi của cổ đông. Năm 2025, Tập đoàn DIC triển khai tổ chức ĐHĐCĐ theo hình thức trực tuyến và bỏ phiếu điện tử, tạo điều kiện để cổ đông có thể tham dự, theo dõi và thực hiện quyền biểu quyết một cách thuận tiện.

Bên cạnh đó, Tập đoàn DIC tiếp tục duy trì và mở rộng các kênh trao đổi thông tin với cổ đông và nhà đầu tư thông qua website, thư điện tử, các phương tiện truyền thông, Báo cáo thường niên, bản tin Nhà đầu tư cũng như các chương trình gặp gỡ,

trao đổi trực tiếp. Ngày 26/09/2025, Tập đoàn DIC đã tổ chức buổi gặp gỡ Nhà đầu tư nhằm cập nhật tình hình hoạt động sản xuất kinh doanh, định hướng phát triển của Tập đoàn và tăng cường trao đổi, tiếp nhận ý kiến từ cổ đông và nhà đầu tư. Trong năm, Tập đoàn DIC cũng có buổi gặp gỡ, trao đổi, giải đáp thắc mắc của Nhà đầu tư tại trụ sở về kết quả kinh doanh và hoạt động đầu tư của Tập đoàn DIC trong năm tài chính hiện tại và kế hoạch kinh doanh/đầu tư trong các năm tới.

Ngoài ra, nhằm tiếp tục hoàn thiện hệ thống quản trị và tăng cường bảo vệ quyền lợi cổ đông, Tập đoàn DIC đã ban hành các chính sách như:

- Chính sách về thu thập và bảo mật thông tin khách hàng, đối tác, cổ đông và các bên liên quan tại Tập đoàn DIC (Ban hành theo Quyết định số 67/QĐ-DIC Group-HĐQT ngày 11/12/2025).
- Chính sách giải quyết khiếu nại của cổ đông Tập đoàn DIC (Ban hành theo Quyết định số 69/QĐ-DIC Group-HĐQT ngày 11/12/2025).

Đảm bảo đời sống người lao động

Trong bối cảnh thị trường lao động và hoạt động sản xuất kinh doanh của nhiều doanh nghiệp còn gặp khó khăn, Tập đoàn DIC vẫn duy trì ổn định việc làm và thu nhập cho người lao động. Mức thu nhập bình quân (bao gồm lương, thù lao và các khoản phụ cấp, hỗ trợ khác) của CBNV-NLĐ trong năm 2025 đạt khoảng 26,4 triệu đồng/người/tháng.

Bên cạnh đó, Tập đoàn triển khai nhiều chính sách phúc lợi và hoạt động chăm lo đời sống cho người lao động, cụ thể:

- Hàng năm Tập đoàn DIC đều tổ chức khám sức khỏe định kỳ cho toàn thể CBNV-NLĐ. Trong năm 2025, Tập đoàn đã tổ chức khám sức khỏe định kỳ với tổng kinh phí 827.224.200 đồng.
- Tập đoàn bố trí 01 bộ phận Y tế trực thuộc Văn phòng, được trang bị đầy đủ phương tiện kỹ thuật y tế để phục vụ ứng cứu, sơ cứu khi cần thiết. Đồng thời bố trí 01 bác sỹ đa khoa chuyên trách thường xuyên theo dõi sức khỏe, khám chữa bệnh và thực hiện sơ cấp cứu cho CBNV-NLĐ.
- Thực hiện các chính sách thưởng và phúc lợi cho người lao động vào các dịp Lễ, Tết, sinh nhật CBNV-NLĐ,...

- Tổ chức các hoạt động tham quan, nghỉ dưỡng cho người lao động, tạo điều kiện để CBNV-NLĐ tái tạo sức lao động, tăng cường giao lưu, gắn kết nội bộ.
- Quan tâm chăm lo đời sống gia đình CBNV-NLĐ thông qua các hoạt động như: tặng quà Quốc tế Thiếu nhi 1/6, Tết Trung thu, khen thưởng học sinh giỏi các cấp và học sinh trúng tuyển đại học,...
- Tập đoàn cũng tổ chức nhiều chương trình đào tạo, tập huấn và hội thảo chuyên môn nhằm nâng cao năng lực quản lý và nghiệp vụ cho CBNV-NLĐ như các chương trình tập huấn về pháp luật xây dựng, pháp luật đất đai, quản trị công ty, tuân thủ pháp luật chứng khoán, ESG và phát triển bền vững, cũng như các tọa đàm, hội thảo chuyên đề liên quan đến lĩnh vực đầu tư xây dựng và kinh doanh bất động sản.

Nhằm đảm bảo CBNV-NLĐ tại Tập đoàn DIC được bảo vệ theo quy định của pháp luật và được hưởng đầy đủ các quyền lợi cơ bản như lương, thưởng, phụ cấp, bảo hiểm và điều kiện làm việc an toàn, Tập đoàn DIC không sử dụng người lao động dưới hình thức cộng tác viên, cam kết toàn bộ CBNV-NLĐ đều được ký hợp đồng lao động theo đúng quy định của pháp luật lao động.

Mức thu nhập bình quân của CBNV-NLĐ trong năm 2025

26,4 triệu đồng/người/tháng

Tổng kinh phí khám sức khỏe định kỳ CBNV-NLĐ

827.224.200 đồng



GRI 201-2 ẢNH HƯỞNG ĐẾN KẾT QUẢ HOẠT ĐỘNG TÀI CHÍNH, RỦI RO VÀ CƠ HỘI KHÁC DO BIẾN ĐỔI KHÍ HẬU

Năm 2025 ghi nhận những diễn biến thời tiết ngày càng cực đoan và khó dự báo tại nhiều khu vực trên cả nước, bao gồm mưa lớn và kéo dài tại nhiều địa phương, ngập úng đô thị, nắng nóng diễn ra sớm và kéo dài, ... Các yếu tố này đã và đang tạo ra những tác động trực tiếp và gián tiếp đến hoạt động đầu tư, xây dựng và vận hành các dự án bất động sản, đồng thời làm gia tăng mức độ rủi ro tài chính của doanh nghiệp trong ngắn/dài hạn.

Trước bối cảnh đó, Tập đoàn DIC xác định biến đổi khí hậu không chỉ đặt ra những rủi ro đối với hoạt động sản xuất – kinh doanh và hiệu quả tài chính, mà còn là động lực thúc đẩy quá trình chuyển đổi mô hình phát triển theo hướng bền vững.. Các rủi ro và cơ hội liên quan đến biến đổi khí hậu được Tập đoàn xem xét một cách tổng thể, đồng thời xây dựng các biện pháp quản lý và kiểm soát nhằm hạn chế tác động tiêu cực và gia tăng giá trị dài hạn cho Tập đoàn DIC, cụ thể:

RỦI RO	CƠ HỘI
Rủi ro tài chính	<ul style="list-style-type: none"> • Nhu cầu gia tăng đối với các dự án bất động sản xanh, tiết kiệm năng lượng và có khả năng thích ứng cao với các điều kiện khí hậu; • Tối ưu chi phí dài hạn thông qua việc đầu tư vào thiết kế bền vững, vật liệu thân thiện với môi trường và các giải pháp sử dụng năng lượng hiệu quả.
Rủi ro chuyển đổi	<p>Gia tăng khả năng tiếp cận nguồn vốn xanh, các khoản vay ưu đãi và sự quan tâm của nhà đầu tư đối với Tập đoàn DIC khi lồng ghép chiến lược ứng phó biến đổi khí hậu rõ ràng.</p>
Rủi ro uy tín	<p>Tiếp cận và tích hợp các quản trị rủi ro do biến đổi khí hậu vào quản trị doanh nghiệp, nâng cao giá trị thương hiệu và khả năng huy động nguồn vốn bền vững.</p>

- Gia tăng chi phí đầu tư, xây dựng, bảo hiểm và vận hành dự án bất động sản do yêu cầu nâng cao tiêu chuẩn thiết kế: cao độ nền, hệ thống thoát nước và các giải pháp kỹ thuật nhằm thích ứng với điều kiện thời tiết khắc nghiệt (mưa lớn kéo dài, ngập lụt và nắng nóng cực đoan);
- Suy giảm giá trị tài sản tại các khu vực chịu ảnh hưởng trực tiếp do biến đổi khí hậu;
- Gián đoạn tiến độ thi công dự án của Tập đoàn, dòng tiền và chậm thời gian bàn giao do điều kiện thời tiết bất lợi.

- Thay đổi chính sách, quy định về môi trường và xây dựng xanh;
- Gia tăng yêu cầu từ khách hàng và nhà đầu tư về bất động sản xanh, tiết kiệm năng lượng;

Nguy cơ suy giảm uy tín nếu quản trị rủi ro chưa hiệu quả.

GRI 201-3 NGHĨA VỤ CỦA CHƯƠNG TRÌNH PHÚC LỢI XÁC ĐỊNH VÀ CÁC CHƯƠNG TRÌNH HƯU TRÍ KHÁC

Tập đoàn DIC thực hiện đầy đủ các nghĩa vụ liên quan đến chế độ phúc lợi và hưu trí cho người lao động theo quy định của pháp luật hiện hành. Cụ thể:

Toàn bộ người lao động được tham gia các chương trình bảo hiểm bắt buộc theo quy định của Nhà nước. Các khoản được thực hiện đầy đủ và đúng hạn, đảm bảo quyền lợi an sinh và chế độ hưu trí cho người lao động khi đủ điều kiện.

Bên cạnh đó, Tập đoàn DIC cũng duy trì các hoạt động quan tâm và hỗ trợ đối với người lao động đã nghỉ hưu, thông qua các chương trình gặp mặt, thăm hỏi định kỳ và các hoạt động giao lưu của Hội hưu trí. Các hoạt động này không chỉ thể hiện

sự tri ân đối với những đóng góp của thế hệ người lao động đi trước mà còn là nét đẹp văn hóa doanh nghiệp mang tính kế thừa và gắn kết của Tập đoàn DIC.

Trong năm 2025, Tập đoàn DIC đã hỗ trợ và duy trì hoạt động của hội hưu trí, cụ thể:

- Tổ chức thăm hỏi và tặng quà nhân dịp Tết Nguyên đán Ất Tỵ 2025;
- Tổ chức gặp mặt cùng CLB Hưu trí Công đoàn Xây dựng Việt Nam phía Nam;
- Tổ chức họp mặt và tổng kết hoạt động hoạt động nhiệm kỳ 2024–2025 của CLB hưu trí Tập đoàn DIC.

Tổng kinh phí Tập đoàn DIC hỗ trợ hoạt động cho CLB Hưu trí năm 2025

133.500.000 đồng



SỰ HIỆN DIỆN TRÊN THỊ TRƯỜNG

GRI 202-1 TỶ LỆ MỨC LƯƠNG KHỞI ĐIỂM TIÊU CHUẨN THEO GIỚI TÍNH SO VỚI MỨC LƯƠNG TỐI THIỂU VÙNG

Vùng	Chỉ tiêu	Mức lương tối thiểu vùng	Mức lương thấp nhất tại Tập đoàn DIC	
			Nam	Nữ
	Trụ sở Văn phòng Tập đoàn DIC và Ban QLDA DIC Đồng Nai	4.960.000	6.440.000	6.220.000
	Chi nhánh DIC Vĩnh Phúc, Ban QLDA DIC Miền Trung, BQLDA DIC Miền Bắc	4.410.000	6.300.000	6.300.000
	Ban QLDA DIC Miền Tây, BQLDA DIC Hà Nam	3.450.000	5.170.000	4.800.000

(Mức lương được cập nhật tại tháng có ngày công chuẩn năm 2025 - 22 ngày/tháng)

Với danh mục các dự án được đầu tư phát triển các dự án bất động sản trải dài từ Bắc vào Nam như Phú Thọ, Đồng Nai, Thành phố Hồ Chí Minh, Cần Thơ, Ninh Bình,..., Tập đoàn không chỉ góp phần thúc đẩy quá trình đô thị hóa bền vững mà còn tạo ra nhiều cơ hội việc làm cho người lao động. Tập đoàn DIC ưu tiên tuyển dụng lao động tại địa phương nơi có dự án, qua đó đóng góp trực tiếp vào phát triển kinh tế - xã hội và nâng cao thu nhập cho cộng đồng. Tập đoàn DIC luôn tuân thủ đầy đủ các quy định của pháp luật về lao động, bao gồm quy định về mức lương tối thiểu vùng. Trên thực tế, mức lương thấp nhất áp dụng tại Tập đoàn DIC luôn được thiết lập cao hơn mức lương tối thiểu vùng tương ứng, nhằm đảm bảo đời sống lao động, duy trì cạnh tranh trên thị trường lao động và thể hiện cam kết của Tập đoàn đối với chính sách đãi ngộ công bằng, phù hợp với chính sách phát triển bền vững.



ECONOMIC

GRI
203

TÁC ĐỘNG KINH TẾ GIÁN TIẾP

GRI 202-2 TỶ LỆ QUẢN LÝ CẤP CAO ĐƯỢC TUYỂN DỤNG TỪ CỘNG ĐỒNG ĐỊA PHƯƠNG

Trong kỳ báo cáo, Tập đoàn DIC duy trì tỷ lệ đối với đội ngũ lãnh đạo và quản lý cấp cao đã đồng hành và gắn bó lâu dài cùng với sự phát triển của Tập đoàn. 3/4 thành viên HĐQT (chiếm 75%) và 5/6 thành viên Ban điều hành (chiếm 83%) đều là người sinh sống lâu dài, ổn định tại thành phố Vũng Tàu (nay thuộc Thành phố Hồ Chí Minh) - nơi đặt trụ sở chính của Tập đoàn DIC. Thành viên các cấp quản lý từ Giám đốc Ban đến Phó Giám đốc Ban, Trưởng phòng, ... hầu hết đều được ưu tiên tuyển dụng tại những địa phương Tập đoàn DIC đầu tư dự án. Việc duy trì tỷ lệ Lãnh đạo và quản lý cấp cao cư trú ổn định tại địa phương giúp Tập đoàn DIC:

- Tăng cường hiệu quả điều hành và quản lý dự án nhờ sự am hiểu đặc thù thị trường và cộng đồng địa phương;
- Củng cố mối quan hệ với chính quyền và các bên liên quan tại địa phương;
- Góp phần nâng cao tính ổn định và gắn bó của nguồn nhân lực, duy trì lượng lao động ổn định, giảm tỷ lệ biến động nhân sự và nâng cao hiệu quả hoạt động.

GRI 203-1 ĐẦU TƯ CƠ SỞ HẠ TẦNG VÀ CÁC DỊCH VỤ ĐƯỢC HỖ TRỢ

a. Mức độ phát triển của các khoản đầu tư cơ sở hạ tầng và dịch vụ được hỗ trợ

Trong năm 2025, Tập đoàn DIC đã thực hiện giải ngân đầu tư các dự án khu vực phía Nam: 1.178,71 tỷ đồng, các dự án nghiên cứu đầu tư: 0,07 tỷ đồng. Ngoài ra, còn thực hiện đầu tư vào các công ty liên doanh, liên kết, đầu tư cơ sở hạ tầng tại trụ sở chính, hệ thống thiết bị, công nghệ thông tin để đảm bảo phục vụ hoạt động sản xuất kinh doanh.

b. Tác động hiện tại và dự kiến đối với cộng đồng và nền kinh tế địa phương

Thông qua việc đầu tư và phát triển các dự án khu đô thị, khu phức hợp, khu dân cư và đô thị du lịch, Tập đoàn tạo ra các tác động kinh tế - xã hội tích cực và lâu dài tại những địa phương nơi dự án được triển khai. Các dự án khu đô thị và khu dân cư góp phần cải thiện điều kiện nhà ở, phát triển không gian sống đồng bộ, nâng cấp hạ tầng kỹ thuật và hạ tầng xã hội, từ đó nâng cao chất lượng sống cho cư dân và cộng đồng lân cận.

Các dự án khu phức hợp thúc đẩy hoạt động thương mại, dịch vụ và văn phòng, tạo thêm việc làm, gia tăng giá trị sử dụng đất và tăng tính năng động của khu vực. Trong khi đó, các dự án đô thị

du lịch đóng vai trò quan trọng trong việc thu hút khách du lịch, kích thích phát triển ngành dịch vụ - lưu trú - giải trí, đồng thời mở rộng cơ hội sinh kế bền vững cho người lao động địa phương.

Trong giai đoạn xây dựng, các dự án đóng góp vào tăng trưởng kinh tế địa phương thông qua nhu cầu lao động, sử dụng dịch vụ nhà thầu, chuỗi cung ứng vật liệu và các dịch vụ liên quan. Trong trung và dài hạn, hạ tầng hoàn thiện và các tiện ích đi vào vận hành tiếp tục thúc đẩy phát triển kinh tế khu vực, gia tăng nguồn thu ngân sách và cải thiện diện mạo đô thị.

Bên cạnh tác động tích cực, Tập đoàn DIC nhận thấy một số ảnh hưởng tạm thời trong quá trình thi công dự án như tiếng ồn, bụi và gia tăng lưu lượng giao thông. Những tác động này được kiểm soát thông qua hệ thống báo cáo môi trường định kỳ và quyết định phê duyệt báo cáo từ các cơ quan Nhà nước có thẩm quyền, áp dụng các biện pháp thi công an toàn và cơ chế trao đổi thông tin minh bạch với cộng đồng.

Tập đoàn DIC cam kết tối ưu hóa giá trị kinh tế - xã hội do các dự án mang lại, đồng thời giảm thiểu ảnh hưởng bất lợi, đảm bảo sự phát triển hài hòa giữa lợi ích của Tập đoàn, cư dân, người lao động và cộng đồng địa phương.



GRI 203-2 TÁC ĐỘNG KINH TẾ GIÁN TIẾP TRỌNG YẾU

Tập đoàn DIC có nhiều dự án trải dài từ Bắc đến Nam, góp phần mang lại việc làm cho hơn 274 lao động làm việc tại trụ sở của Tập đoàn và gần 2.000 NLĐ tại các dự án mà Tập đoàn đang triển khai, giúp phát triển kinh tế, đặc biệt là ở các tỉnh có dự án đầu tư như Phú Thọ, Đồng Nai, Thành phố Hồ Chí Minh, Cần Thơ, Ninh Bình,... Ngoài ra, Tập đoàn DIC cũng tăng cường hợp tác với các đối tác, nhà cung cấp địa phương, các Công ty con và Chi nhánh trực thuộc Tập đoàn nhằm tạo ra nhu cầu dài hạn về nhân sự và việc làm bền vững.

Tập đoàn DIC áp dụng các kiến trúc hiện đại mang đến không gian sống tiện nghi, bố trí hợp lý các khuôn viên xanh trong các công trình nhà ở, cụm chung cư tạo nên môi trường sống trong lành, thư giãn. Điều này không chỉ tạo nên không gian sống lý tưởng cho cư dân mà còn giúp gia tăng giá trị bất động sản, thu hút các nhà đầu tư và nâng cao vị thế của địa phương.

Ngoài ra, Tập đoàn cũng góp phần thúc đẩy an sinh xã hội thông qua các hoạt động vì cộng đồng, đẩy mạnh các công tác từ thiện nhằm cải thiện cuộc sống tại các địa phương - nơi Tập đoàn DIC thực hiện các dự án bất động sản.

Đồng thời, Tập đoàn DIC thực hiện nghĩa vụ thuế hàng năm đầy đủ theo quy định và góp phần lớn cho ngân sách Nhà nước trong việc hỗ trợ đầu tư phát triển các dịch vụ công như y tế, giáo dục, hạ tầng giao thông, ...

Bên cạnh đó vẫn còn tồn tại những tác động tiêu cực như sự gia tăng dân cư và lưu lượng giao thông có thể tạo ra áp lực lên hạ tầng hiện hữu; biến động mặt bằng giá đất và chi phí sinh hoạt tại địa phương; tác động lên môi trường trong quá trình thi công và vận hành,...



THÔNG LỆ MUA SẴM

Trong hoạt động kinh doanh, Tập đoàn DIC luôn ưu tiên các nhà cung cấp tại địa phương cùng các Công ty con và Đơn vị thành viên, nhằm tối ưu hóa hiệu quả vận hành, tăng cường liên kết nội bộ, đồng thời thúc đẩy tăng trưởng kinh tế địa phương thông qua tạo việc làm, gia tăng thu nhập và củng cố năng lực cho hệ sinh thái của Tập đoàn DIC.

Trong năm 2025, Tập đoàn DIC đã phát sinh các nghiệp vụ với các bên liên quan là các nhà cung cấp địa phương và các Công ty con/Đơn vị thành viên được trình bày tại Báo cáo Tài chính năm 2025 đã được kiểm toán của Tập đoàn.



CHỐNG THAM NHŨNG

GRI 205-1 CÁC HOẠT ĐỘNG ĐƯỢC ĐÁNH GIÁ CÓ RỦI RO LIÊN QUAN ĐẾN THAM NHŨNG

Trong bối cảnh kinh doanh bất động sản ngày càng phức tạp, Tập đoàn DIC thực hiện việc đánh giá các yếu tố rủi ro liên quan đến tham nhũng nhằm đảm bảo tính minh bạch và bền vững trong hoạt động kinh doanh như sau:

- Định giá và phát triển quỹ đất;
- Đấu thầu và ký kết hợp đồng xây dựng với các Công ty con/Đơn vị thành viên;
- Bán và cho thuê các dự án bất động sản;
- Hợp tác với các nhà cung cấp và liên kết với các đối tác;
- Vận hành, mua sắm thiết bị vật tư và chi phí bảo trì sửa chữa tài sản;
- Tương tác với chính quyền địa phương về các thủ tục pháp lý tại các dự án;
- Quản lý tài chính và ngân sách nội bộ.

Theo đó, hành động của Tập đoàn DIC:

- ◆ Xây dựng và triển khai các quy tắc ứng xử rõ ràng về liêm chính, minh bạch và đạo đức trong công việc. Bên cạnh đó, Tập đoàn DIC cập nhật các chính sách chống tham nhũng và xử lý các trường hợp vi phạm.
- ◆ Xác định những giá trị và chuẩn mực đạo đức chung để các cấp quản lý và nhân viên của Tập đoàn và các Công ty thành viên tuân thủ khi thực hành; đảm bảo các cấp quản lý và nhân viên của Tập đoàn DIC và các Công ty thành viên tuân thủ pháp luật phòng chống tham nhũng của Việt Nam, và chính sách nội bộ tránh các vấn đề liên quan đến lợi ích nhóm, gian lận trong công ty.
- ◆ Cụ thể hóa và lồng ghép các nội dung quản trị rủi ro trong chính sách vào các Quy chế, văn bản riêng và hợp đồng.

GRI 205-2 TRUYỀN THÔNG VÀ ĐÀO TẠO VỀ CÁC CHÍNH SÁCH VÀ QUY TRÌNH CHỐNG THAM NHŨNG

Bên cạnh việc tạo ra những giá trị kinh tế, Tập đoàn DIC luôn đề cao đạo đức nghề nghiệp, ý thức trách nhiệm trong công việc, phòng chống tham nhũng trong doanh nghiệp. Để phòng ngừa, hạn chế các sai phạm trong công việc, bao gồm cả việc phòng chống tham nhũng, Tập đoàn DIC đã và đang thực hiện các giải pháp như sau:

- Tăng cường vai trò của Ủy ban kiểm toán trong việc đánh giá hệ thống kiểm soát nội bộ, quản lý rủi ro và đánh giá rủi ro liên quan đến chiến lược và kế hoạch sản xuất – kinh doanh của Tập đoàn;

- Xây dựng quy trình làm việc có sự kiểm tra chéo lẫn nhau giữa các cá nhân và bộ phận để tăng cường kiểm soát nội bộ, hạn chế nguy cơ lạm quyền và phát hiện sớm các rủi ro có thể xảy ra;
- Tổ chức đào tạo và truyền thông về văn hóa doanh nghiệp cho toàn thể các CBNV-NLĐ, nâng cao nhận thức của người lao động về đạo đức nghề nghiệp, trách nhiệm trong công việc và ý thức tuân thủ các quy định của Tập đoàn và pháp luật.

GRI 205-3 CÁC VỤ VIỆC THAM NHŨNG ĐÃ XÁC NHẬN VÀ BIỆN PHÁP XỬ LÝ

Năm 2025, Tập đoàn DIC không xảy ra và xử lý bất kỳ trường hợp tham nhũng nào.



HÀNH VI CHỐNG CẠNH TRANH

Tập đoàn DIC cam kết tuân thủ đầy đủ các quy định pháp luật về cạnh tranh tại các khu vực hoạt động;

- Không tham gia vào các hành vi cấu kết giá, phân chia thị trường;
- Đảm bảo minh bạch trong việc định giá và hợp tác với các bên liên quan;

- Tăng cường đào tạo về pháp luật cạnh tranh và đạo đức kinh doanh cho NLĐ;
- “Cạnh tranh lành mạnh” là một trong mười quy tắc đạo đức của Tập đoàn DIC, được thể hiện trong Sổ tay văn hoá Tập đoàn DIC.

Trong năm tài chính 2025, Tập đoàn DIC không ghi nhận bất kỳ vụ kiện nào liên quan đến hành vi chống cạnh tranh.



THUẾ

GRI 207-1 CÁCH TIẾP CẬN THUẾ

Tập đoàn DIC hướng tới việc thực hiện trách nhiệm kinh tế và xã hội bằng cách tuân thủ các quy định về thuế, thực hiện nghĩa vụ nộp thuế đúng quy định, hoàn trả một phần lợi nhuận và đóng góp vào sự phát triển của cộng đồng địa phương.

Cách tiếp cận thuế được xây dựng nhằm đảm bảo thực hiện đầy đủ các nghĩa vụ đối với Nhà nước, quản trị hiệu quả các rủi ro liên quan đến thuế trong quá trình hoạt động, cụ thể:

- Tuân thủ đầy đủ các quy định của pháp luật thuế tại các địa phương Tập đoàn DIC hoạt động; thực hiện đầy đủ các nghĩa vụ kê khai, nộp và quyết toán thuế được thực hiện đúng quy định và đúng thời hạn.

- Các rủi ro về thuế được nhận diện, đánh giá và quản trị theo đúng nguyên tắc tài chính - kế toán theo quy định.
- Không thực hiện các hành vi trốn thuế hoặc tránh thuế bằng cách chuyển lợi nhuận thông qua các tổ chức không có mục tiêu kinh doanh thực sự hoặc không có hoạt động kinh doanh thực tế.
- Duy trì mối quan hệ hợp tác, thiện chí với các cơ quan thuế và cơ quan quản lý Nhà nước trong quá trình kiểm tra và cung cấp thông tin theo yêu cầu.

GRI 207-2 QUẢN LÝ THUẾ, KIỂM SOÁT VÀ QUẢN LÝ RỦI RO

HĐQT và Ban điều hành chịu trách nhiệm xây dựng và duy trì hệ thống quản trị tuân thủ thuế và quản lý rủi ro thuế của Tập đoàn DIC.

Tập đoàn DIC yêu cầu người lao động hiểu rõ và tuân thủ đầy đủ các luật và quy định về thuế đối với các lĩnh vực và địa điểm hoạt động của Tập đoàn DIC. Tập đoàn DIC luôn xem xét và cập nhật liên tục các quy định mới của pháp luật. Bằng cách này,

Tập đoàn DIC nỗ lực đảm bảo các hoạt động kinh doanh minh bạch, tuân thủ các quy định của pháp luật về thuế.

Đồng thời, Tập đoàn DIC cũng thực hiện các biện pháp nghiêm ngặt để hạn chế các khoản thuế phát sinh thêm do thanh toán thiếu hoặc chậm trễ.

Ngoài ra, Tập đoàn DIC cũng quản lý rủi ro thuế một cách thận trọng nhằm đảm bảo sự ổn định và tăng trưởng bền vững của doanh nghiệp.

GRI 207-3 SỰ THAM GIA CỦA CÁC BÊN LIÊN QUAN VÀ QUẢN LÝ CÁC MỐI QUAN TÂM LIÊN QUAN ĐẾN THUẾ

Tập đoàn DIC nỗ lực xây dựng và duy trì mối quan hệ cởi mở với các cơ quan thuế, dựa trên sự tôn trọng lẫn nhau, minh bạch và tin tưởng.

Ngoài ra, Tập đoàn DIC thường xuyên cung cấp thông tin cho các bên liên quan, bao gồm các cơ quan quản lý, các cổ đông, nhà đầu tư, đối tác, người lao động, ... về cách quản lý thuế của Tập đoàn DIC và các khoản thuế đã nộp thông qua các Báo cáo tài chính định kỳ.

GRI 207-4 BÁO CÁO THEO QUỐC GIA

Tập đoàn DIC hoạt động tại Việt Nam và không có trụ sở tại các quốc gia khác, do đó các báo cáo thuế của Tập đoàn DIC được thực hiện tại Việt Nam.

Bảng số thuế thu nhập doanh nghiệp (đã thực nộp trong kỳ 2021 – 2025)

ĐVT: Tỷ đồng

Chỉ tiêu (BCTC hợp nhất)	2021	2022	2023	2024	2025
Thuế thu nhập doanh nghiệp	130,7	257,1	57,9	56,4	109,4

CHƯƠNG IV

HIỆU QUẢ QUẢN LÝ TÁC ĐỘNG MÔI TRƯỜNG



Dưới sức ép ngày càng gia tăng của biến đổi khí hậu, Việt Nam năm 2025 chứng kiến những hiện tượng thời tiết cực đoan rõ rệt hơn bao giờ hết - từ các cơn bão mạnh đổ bộ liên tiếp kèm theo mưa lớn dồn dập, đến các đợt ngập lụt lịch sử tại nhiều tỉnh, gây thiệt hại nặng nề về người, tài sản và hệ sinh thái. Những biến động bất thường này không chỉ là tiếng chuông báo động đối với an ninh khí hậu quốc gia, mà còn là lời nhắc nhở cấp thiết về trách nhiệm của mỗi tổ chức

trong việc giảm thiểu phát thải và bảo vệ môi trường. Trên hành trình đó, Tập đoàn DIC cam kết tích cực thực hiện các mục tiêu giảm phát thải, tăng trưởng theo hướng bền vững, đồng thời triển khai các sáng kiến và chính sách liên quan đến quản lý năng lượng, bảo tồn tài nguyên thiên nhiên, giảm thiểu chất thải và thúc đẩy chuỗi cung ứng thân thiện với môi trường, nhằm góp phần thực hiện các mục tiêu phát triển bền vững và thích ứng với biến đổi khí hậu.

ENVIRONMENTAL
GRI 301

NGUYÊN VẬT LIỆU

Tập đoàn DIC quản lý và sử dụng nguyên vật liệu theo hướng tiết kiệm, hiệu quả và thân thiện với môi trường, phù hợp với định hướng phát triển bền vững trong hoạt động đầu tư, xây dựng và kinh doanh bất động sản. Việc lựa chọn, quản lý nguồn nguyên vật liệu không chỉ giúp Tập đoàn tối ưu hóa nguồn lực, chi phí mà còn giảm thiểu tác động đến môi trường và nâng cao hiệu quả kinh tế.

Tập đoàn DIC xây dựng các nguyên tắc quản lý và sử dụng nguyên vật liệu như sau:

- Quản lý chuỗi cung ứng: ưu tiên lựa chọn các nhà cung cấp là các đơn vị trực thuộc hoặc các doanh nghiệp địa phương dựa trên các tiêu chí về chất lượng, tuân thủ pháp luật, trách nhiệm xã hội và môi trường cụ thể.

- Lựa chọn nguyên vật liệu bền vững: sử dụng nguyên vật liệu thân thiện với môi trường, có khả năng tái chế, có nguồn gốc rõ ràng, đáp ứng các tiêu chuẩn hiện hành.
- Tăng cường hoạt động kiểm tra, đánh giá định kỳ và không ngừng cải tiến hiệu quả sử dụng nguyên vật liệu tại các công trình, dự án.
- Sử dụng hiệu quả nguyên vật liệu: sử dụng nguyên vật liệu phù hợp tiêu chuẩn, đảm bảo chất lượng công trình; tối ưu mức tiêu hao trong quá trình thi công; giám sát trong quá trình thi công nhằm hạn chế thất thoát nguyên vật liệu và hạn chế chất thải xây dựng phát sinh, hướng tới quản lý nguyên vật liệu theo nguyên tắc kinh tế tuần hoàn.

ENVIRONMENTAL
GRI 302

NĂNG LƯỢNG

Trong bối cảnh nhu cầu năng lượng tiếp tục gia tăng và yêu cầu sử dụng tài nguyên hiệu quả ngày càng trở nên cấp thiết, Tập đoàn DIC xác định quản lý năng lượng là một nội dung trọng tâm trong công tác quản trị môi trường. Năng lượng tiêu thụ tại Tòa nhà Trụ sở – chủ yếu phục vụ hoạt động điều hành, quản lý và vận hành hệ thống kỹ thuật – được theo dõi và kiểm soát định kỳ nhằm đảm bảo sử dụng hợp lý, tiết kiệm và hạn chế phát sinh phát thải gián tiếp. Việc quản lý chặt chẽ mức tiêu thụ điện năng không chỉ góp phần tối ưu chi phí vận hành mà còn thể hiện cam kết của Tập đoàn trong việc thực hành sử dụng năng lượng có trách nhiệm và hướng tới phát triển bền vững.

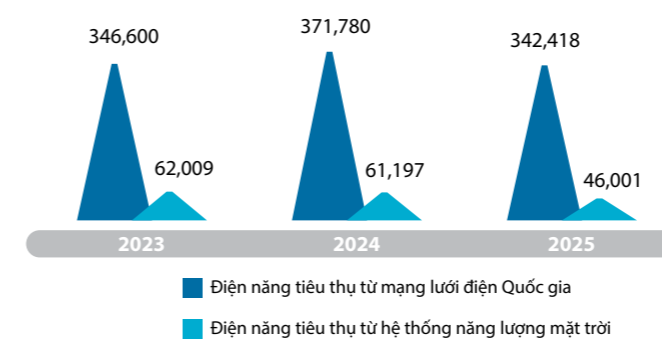
Bên cạnh việc triển khai xây dựng Trụ sở Tập đoàn DIC theo tiêu chuẩn EDGE giúp giảm 337,44 tCO₂/năm, trong năm 2025, Tập đoàn đã duy trì triển khai các biện pháp tiết kiệm năng lượng tại Trụ sở; tiếp tục áp dụng mở rộng, cải tiến cho các công trình đang xây dựng và vận hành như sau:

- Tại tòa nhà trụ sở, các khu vực văn phòng sử dụng 100% đèn LED tiết kiệm điện và các khu vực công cộng (hành lang, khu vực vệ sinh, khu vực thể thao...) được trang bị hệ thống đèn cảm biến chuyển động nhằm tiết kiệm và sử dụng hiệu quả điện năng;

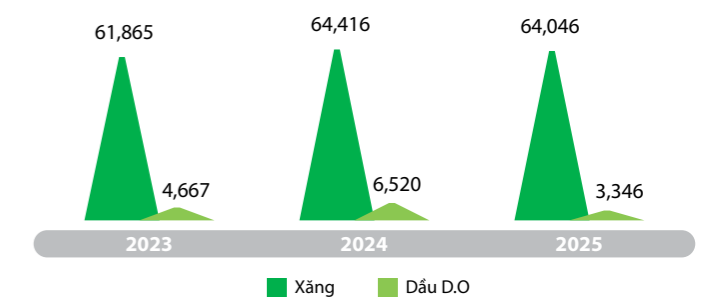
- Thực hiện bảo trì định kỳ hệ thống điều hòa trung tâm nhằm duy trì hiệu suất và vận hành tối ưu, tránh tình trạng rò rỉ điện năng;
- Lắp đặt và vận hành hệ thống năng lượng mặt trời trên mái nhà trụ sở nhằm giảm phụ thuộc vào mạng lưới điện quốc gia, giảm phát thải;
- Sử dụng BIM làm công cụ giúp xây dựng giảm phát thải nhà kính thông qua tối ưu thiết kế, thi công, vận hành và tái sử dụng vật liệu. Khi kết hợp với các công nghệ xanh, IoT, năng lượng tái tạo, BIM sẽ đóng vai trò quan trọng trong việc hiện thực hóa công trình xanh và phát triển bền vững;
- Tận dụng ánh sáng tự nhiên bằng cách kéo rèm che lên cao vào buổi sáng, tắt bớt bóng đèn khu vệ sinh, khu công cộng;
- Mở hệ thống lạnh sau 7h30 để tận dụng khí trời mát mẻ vào buổi sáng, Tắt hệ thống lạnh trước khi hết giờ làm việc 10 phút;
- Triển khai xây dựng công trình theo tiêu chuẩn xanh EDGE.

Tổng năng lượng tiêu thụ của Tập đoàn DIC tại tòa nhà trụ sở giai đoạn 2023 – 2025:

Điện năng tiêu thụ tại tòa nhà trụ sở Tập đoàn DIC



Sản lượng xăng, dầu tiêu thụ tại tòa nhà trụ sở Tập đoàn DIC



Tập đoàn DIC xác định quản lý hiệu quả năng lượng tại Tòa nhà Trụ sở là bước đi nền tảng trong lộ trình giảm phát thải và nâng cao hiệu quả sử dụng tài nguyên. Việc kiểm soát chặt chẽ tiêu thụ năng lượng không chỉ giúp tối ưu chi phí vận hành mà còn góp phần thực hiện cam kết phát triển bền vững của Tập đoàn.



ENVIRONMENTAL
GRI 303

NGUỒN NƯỚC VÀ NƯỚC THẢI

Tòa nhà Trụ sở Tập đoàn DIC sử dụng nguồn nước đầu vào từ hệ thống cấp nước tập trung do cơ quan cấp nước Nhà nước cung cấp. Toàn bộ lượng nước sử dụng phục vụ cho hoạt động kinh doanh và vận hành văn phòng (vệ sinh, khu pantry, hệ thống kỹ thuật) được ghi nhận thông qua hóa đơn định kỳ.

Lượng nước tiêu thụ tại tòa nhà trụ sở	ĐVT	2023	2024	2025
	m ³	2.854	2.772	2.659

Nước thải phát sinh tại trụ sở chủ yếu là nước thải sinh hoạt và được đưa nối vào hệ thống thoát nước đô thị. Lượng nước từ hoạt động kinh doanh tại trụ sở Tập đoàn DIC sau khi sử dụng được đưa qua bể lắng, sau đó dùng máy bơm đưa ra hệ thống thoát nước chung của thành phố Vũng Tàu. Lượng nước thải ra môi trường đã được xử lý đúng quy định tương đương với lượng nước đầu vào. Tập đoàn DIC thực hiện tuân thủ đầy đủ thuế, phí dịch vụ thoát nước do cơ quan Nhà nước quy định.

Tập đoàn không thực hiện khai thác nước mặt hoặc nước ngầm tại khu vực trụ sở.

Bên cạnh hoạt động tại trụ sở, tại một số dự án, Tập đoàn đầu tư hạ tầng kỹ thuật nhằm đảm bảo chủ động nguồn nước và kiểm soát tác động môi trường, bao gồm:

- Xây dựng 01 trạm cấp nước (công suất 960m³/ngđ) tại Dự án Khu đô thị du lịch sinh thái Đại Phước, xã Đại Phước, tỉnh Đồng Nai phục vụ sinh hoạt, xây dựng công trình, tưới cây và rửa đường trong phạm vi dự án. Trạm cấp nước khai thác nguồn nước ngầm trên cơ sở giấy phép do cơ quan nhà nước có thẩm quyền cấp. Hoạt động khai thác luôn tuân thủ: Lưu lượng khai thác theo giấy phép; Quy định về quan trắc mực nước và chất lượng nước; Nghĩa vụ báo cáo định kỳ theo quy định pháp luật.

Lượng nước ngầm được khai thác	ĐVT	2023	2024	2025
	m ³	205.931	237.462	326.887

Việc đầu tư trạm cấp nước giúp đảm bảo ổn định nguồn cung cho cư dân và hoạt động dự án, đồng thời thực hiện nghĩa vụ quản lý tài nguyên nước theo quy định.

- Tập đoàn đã đầu tư xây dựng 05 trạm xử lý nước thải tại các dự án: Khu đô thị du lịch sinh thái Đại Phước và Khu Dân cư Hiệp Phước (Đồng Nai); Khu Đô thị mới Nam Vĩnh Yên (Phú Thọ); 02

trạm tại Khu Dân cư thương mại Vị Thanh (Cần Thơ). Các trạm này có chức năng: thu gom nước thải sinh hoạt phát sinh trong khu dự án; xử lý đạt quy chuẩn kỹ thuật môi trường trước khi xả thải; quan trắc, kiểm soát chất lượng nước đầu ra và thực hiện báo cáo môi trường định kỳ theo yêu cầu của cơ quan quản lý.

ĐVT: m³/năm

Lượng nước thải đã được xử lý	2023	2024	2025
Khu đô thị du lịch sinh thái Đại Phước (công suất 800m³/ngđ)	56.336	31.516	41.995
Khu Dân cư Hiệp Phước (công suất 350m³/ngđ)	47.543	56.185	53.169
Tổng cộng	103.879	87.701	95.164

* 02 Trạm xử lý nước thải tại Khu Dân cư thương mại Vị Thanh (Cần Thơ) và 01 Trạm xử lý nước thải tại Khu Đô thị mới Nam Vĩnh Yên hiện chưa có nước thải vào trạm, do chưa có dân cư vào ở.

Tập đoàn DIC nhận thức rằng nước là tài nguyên hữu hạn và có tính liên kết cộng đồng cao. Việc sử dụng nước tại trụ sở và khai thác nước ngầm tại dự án được thực hiện trên cơ sở tuân thủ pháp luật, kiểm soát lưu lượng và giám sát chất lượng nước thải đầu ra. Trong thời gian tới, Tập đoàn DIC sẽ tiếp tục nâng cao hiệu quả sử dụng nước, tăng cường theo dõi định lượng và tối ưu vận hành các trạm xử lý nhằm giảm thiểu tác động môi trường và đảm bảo phát triển bền vững.

ENVIRONMENTAL
GRI 304

ĐA DẠNG SINH HỌC

Tập đoàn DIC xác định rằng hoạt động phát triển bất động sản có thể tạo ra các tác động trực tiếp và gián tiếp đến hệ sinh thái tự nhiên, đặc biệt trong giai đoạn giải phóng mặt bằng và thi công hạ tầng. Vì vậy, yếu tố đa dạng sinh học được tích hợp vào quá trình khảo sát, lập quy hoạch và đánh giá tác động môi trường ngay từ giai đoạn chuẩn bị đầu tư dự án. Tập đoàn thực hiện quản lý các rủi ro liên quan đến đa dạng sinh học trên cơ sở tuân thủ pháp luật, đồng thời hướng tới cân bằng giữa mục tiêu phát triển dự án và bảo tồn giá trị sinh thái tại khu vực triển khai.

Các tác động tiềm ẩn khi Tập đoàn DIC hoạt động trong lĩnh vực bất động sản đối với đa dạng sinh học:

- Thay đổi hiện trạng sử dụng đất;
- Suy giảm thảm thực vật tự nhiên;
- Gia tăng tiếng ồn, bụi và dòng chảy bề mặt trong giai đoạn thi công;
- Tác động đến hệ sinh thái tại nơi triển khai dự án.

Để giảm thiểu tác động, Tập đoàn DIC đã áp dụng các biện pháp quản lý đa dạng sinh học của Tập đoàn như sau:

- Giảm thiểu tác động đến hệ sinh thái: che chắn công trình trong giai đoạn thi công nhằm kiểm soát bụi; quản lý nước mưa và lượng nước thải công trình; tăng cường quản lý, giám sát việc tuân thủ các yêu cầu về bảo vệ môi trường, hạn chế ảnh hưởng hệ sinh thái địa phương.

- Tuân thủ quy định của pháp luật: định kỳ lập Báo cáo môi trường và Đánh giá tác động môi trường đối với các dự án đang được triển khai theo quy định.

Trong năm 2025, Tập đoàn DIC không ghi nhận có hoạt động khai thác tài nguyên hoặc triển khai dự án trong các khu bảo tồn được công nhận.

Bên cạnh đó, Tập đoàn DIC đã xây dựng và ban hành Cam kết/Quy tắc ứng xử về phòng chống buôn bán, tiêu thụ, sử dụng động vật hoang dã và các sản phẩm từ động vật hoang dã.

- Phát triển không gian xanh:
 - ◆ Bố trí diện tích cây xanh trong các nội khu dự án; thiết kế hệ thống thoát nước nhằm hạn chế xói mòn;
 - ◆ Giữ lại hệ sinh thái, cây xanh hiện hữu phù hợp với quy hoạch;
 - ◆ Bổ sung, trồng mới cây xanh, tăng cảnh quan cho nội khu dự án;
 - ◆ Đoàn viên thanh niên Tập đoàn DIC thường xuyên phối hợp với cư dân tại dự án nạo vét và vệ sinh lòng hồ điều hòa (hồ Phụng Hoàng - dự án Khu Trung tâm Đô thị Chí Linh);
 - ◆ Tại tòa nhà trụ sở, Tập đoàn DIC thường xuyên phát động phong trào thi đua trồng cây xanh tại văn phòng làm việc và khuôn viên tòa nhà.



ENVIRONMENTAL

GRI 305

PHÁT THẢI KHÍ NHÀ KÍNH

Trong phạm vi Tòa nhà Trụ sở Tập đoàn DIC, phát thải khí nhà kính trực tiếp (Scope 1) phát sinh từ các nguồn nhiên liệu thuộc quyền kiểm soát vận hành của Tập đoàn, bao gồm nhiên liệu tiêu thụ cho máy phát điện dự phòng và phương tiện phục vụ công tác (ô tô sử dụng nhiên liệu dầu, xăng). Lượng phát thải được tính toán dựa trên sản lượng nhiên liệu tiêu thụ thực tế trong năm và quy đổi sang tCO₂ theo hệ số phát thải phù hợp.

Phát thải khí nhà kính gián tiếp (Scope 2) tại trụ sở chủ yếu đến từ điện năng mua từ mạng lưới điện quốc gia phục vụ vận hành hệ thống điều hòa không khí, chiếu sáng, thiết bị văn phòng và hạ tầng kỹ thuật tòa nhà. Lượng phát thải được xác định dựa trên tổng điện năng tiêu thụ trong năm và hệ số phát thải điện lưới tương ứng. Scope 2 hiện là nguồn phát thải chiếm tỷ trọng lớn nhất trong tổng phát thải tại trụ sở, phản ánh đặc thù hoạt động văn phòng và mức độ phụ thuộc vào năng lượng điện.

Trong năm báo cáo, Tập đoàn DIC chưa thực hiện kiểm kê các nguồn phát thải gián tiếp khác (Scope 3) như đi lại công tác, xử lý chất thải, chuỗi cung ứng hoặc hoạt động thuê ngoài. Phạm vi công bố hiện tại chỉ giới hạn trong các nguồn phát thải thuộc quyền kiểm soát trực tiếp tại trụ sở. Tập đoàn DIC dự kiến từng bước mở rộng phạm vi kiểm kê khi hệ thống thu thập dữ liệu được hoàn thiện hơn trong các giai đoạn tiếp theo.

Nhằm tối ưu hóa việc tiêu thụ năng lượng tại Tòa nhà Trụ sở, Tập đoàn DIC triển khai đồng bộ các giải pháp quản lý và kỹ thuật, duy trì các hành động:

- Rà soát định kỳ mức tiêu thụ điện theo khu vực chức năng, tối ưu chế độ vận hành hệ thống điều hòa không khí theo khung giờ làm việc;
- Lắp đặt thiết bị chiếu sáng tại các khu vực phòng làm việc bằng 100% đèn LED hiệu suất cao; các khu vực công cộng (hành lang, khu vực vệ sinh...) được trang bị hệ thống đèn cảm biến chuyển động, chỉ bật sáng khi có người;
- Khuyến khích sử dụng thiết bị văn phòng tiết kiệm điện;
- Lắp đặt và định kỳ bảo trì hệ thống điện năng lượng mặt trời trên mái nhà, giảm phụ thuộc hoàn toàn vào tiêu thụ điện năng từ mạng lưới điện Quốc gia;
- Sử dụng BIM làm công cụ giúp xây dựng giảm phát thải nhà kính thông qua tối ưu thiết kế, thi công, vận hành và tái sử dụng vật liệu. Khi kết hợp với các công nghệ xanh, IoT, năng lượng tái tạo, BIM sẽ đóng vai trò quan trọng trong việc hiện thực hóa công trình xanh và phát triển bền vững;
- Định kỳ bảo trì hệ thống máy lạnh trung tâm và các thiết bị điện tại tòa nhà trụ sở nhằm tránh tình trạng rò rỉ điện trong quá trình vận hành.

Đồng thời, Tập đoàn DIC tăng cường truyền thông nội bộ về sử dụng năng lượng hiệu quả, tắt các thiết bị khi không cần thiết và tận dụng ánh sáng tự nhiên. Các biện pháp này góp phần kiểm soát chi phí vận hành, giảm áp lực lên nguồn năng lượng không tái tạo và hạn chế phát thải khí nhà kính phát sinh từ hoạt động văn phòng.

Hạng mục	ĐVT	2023	2024	2025
Sản lượng điện tiêu thụ từ mạng lưới điện Quốc gia	Kwh	346.600	371.780	342.418
Sản lượng xăng tiêu thụ	Lít	61.865	64.416	64.046
Sản lượng dầu tiêu thụ	Lít	4.667	6.520	3.346
Khối lượng CO₂ phát thải (từ nguồn năng lượng không tái tạo)	tCO ₂	396,1	424,4	395,0
Sản lượng điện từ hệ thống năng lượng mặt trời	Kwh	62.009	61.197	46.001
Khối lượng CO₂ bù đắp (từ nguồn năng lượng tái tạo)	tCO ₂	62,7	61,0	45,68
Tỷ lệ khối lượng CO₂ bù đắp	%	15,8	14,4	11,6

Năm 2025 ghi nhận lượng mưa lớn và ngày mưa kéo dài bất thường, do đó sản lượng điện được hệ thống năng lượng mặt trời cung cấp giảm đáng kể so với năm 2024 (giảm 25%). Tuy nhiên, sản lượng điện tiêu thụ từ mạng lưới điện Quốc gia giảm 8% so với năm 2024, cho thấy hiệu quả của các biện pháp tiết kiệm năng lượng được áp dụng tại tòa nhà trụ sở Tập đoàn DIC.

Ngoài ra, tòa nhà trụ sở Tập đoàn DIC đã đạt được chứng chỉ Tòa nhà xanh (EDGE) của Tổ chức Ngân hàng Thế Giới (IFC), đã giảm thiểu một lượng đáng kể khí thải nhà kính - 337,44 tCO₂/năm so với các tòa nhà có cùng quy mô và công năng hoạt động. (Nguồn: <https://app.edgebuildings.com/project-studies/v%C4%83n-ph%C3%B2ng-dic-corp>)



ENVIRONMENTAL

GRI
306

QUẢN LÝ CHẤT THẢI

Hoạt động tại Tòa nhà Trụ sở của Tập đoàn DIC chủ yếu phát sinh chất thải sinh hoạt và chất thải văn phòng, bao gồm giấy, bao bì nhựa, chai/lon nước, pin cũ, rác hữu cơ và một lượng nhỏ chất thải điện tử như mực in, pin cũ và thiết bị văn phòng hỏng. Mặc dù không phát sinh chất thải sản xuất hay chất thải công nghiệp, Tập đoàn DIC xác định việc quản lý hiệu quả chất thải văn phòng là một nội dung quan trọng trong kiểm soát tác động môi trường, góp phần giảm áp lực lên hệ thống xử lý rác thải đô thị và hạn chế phát thải gián tiếp ra môi trường.

Tập đoàn DIC áp dụng nguyên tắc giảm thiểu - phân loại - tái sử dụng trong quản lý chất thải tại trụ sở thông qua các hành động:

- Thực hiện đầy đủ các loại thuế, phí theo quy định liên quan đến môi trường;
- Duy trì ký hợp đồng với đơn vị có chức năng thu gom, vận chuyển và xử lý các loại rác thải sinh hoạt theo quy định. Đối với chất thải điện tử hoặc vật tư có yếu tố nguy hại (như mực in, pin cũ), việc bàn giao được thực hiện thông qua đơn vị xử lý được cấp phép nhằm đảm bảo tuân thủ quy định môi trường;
- Khuyến khích sử dụng tài liệu điện tử thay cho in ấn không cần thiết, cài đặt chế độ in hai mặt mặc định nhằm giảm tiêu thụ giấy;
- Tiếp tục triển khai chương trình Thu gom rác tái chế và pin cũ để đổi quà với chủ đề "DIC - gieo mầm bền vững" nhằm tạo thói quen phân rác thải tại nguồn đối với toàn thể NLD tại trụ sở Tập đoàn và lan tỏa tinh thần của chương trình đến Công ty con/Đơn vị thành viên. Phần quà là các vật phẩm được làm từ nguyên liệu tái chế như ly, sổ tay, túi xách;

- Toàn bộ giấy đã qua sử dụng được phân loại và chuyển cho đơn vị tái chế, không thải ra môi trường;
- Tổ chức đào tạo ESG với chủ đề "Phát triển bền vững trong ngành bất động sản" và chương trình Workshop tạo ra các sản phẩm mới từ việc tái chế áo thun đồng phục cũ nhằm đưa khái niệm "tái chế" đến gần hơn với NLD;
- Ban hành Thông báo khuyến khích CBNV-NLD hạn chế sử dụng chai nhựa/ly nhựa/ống hút dùng 1 lần, sử dụng bình/ly nước cá nhân; bên cạnh đó, Tập đoàn DIC đã bố trí các trụ nước uống nóng/lạnh tại các vị trí chung, thuận tiện cho CBNV-NLD;

- Theo dõi định kỳ khối lượng chất thải nhằm phục vụ công tác quản lý và lập báo cáo.

Bên cạnh các giải pháp đã thực hiện, trong giai đoạn tới, Tập đoàn DIC định hướng nâng cao hiệu quả quản lý chất thải thông qua các giải pháp sau:

- Thiết lập mục tiêu giảm chất thải theo giai đoạn nhằm kiểm soát và phản ánh hiệu quả giảm chất thải;
- Chuẩn hóa quy trình phân loại rác tại nguồn, ban hành hướng dẫn nội bộ về phân loại rác thải;
- Áp dụng chính sách mua sắm bền vững, ưu tiên văn phòng phẩm có thể tái chế, sản phẩm có bao bì tối giản hoặc thân thiện với môi trường nhằm giảm chất thải ngay từ khâu đầu vào.

Thông qua các định hướng trên, Tập đoàn DIC hướng tới giảm thiểu tác động môi trường từ hoạt động văn phòng, đồng thời củng cố nền tảng quản lý môi trường phù hợp với chiến lược phát triển bền vững dài hạn.

ENVIRONMENTAL

GRI
308

ĐÁNH GIÁ MÔI TRƯỜNG ĐỐI VỚI NHÀ CUNG CẤP

Trong quá trình triển khai các hoạt động kinh doanh, Tập đoàn DIC ưu tiên hợp tác với các công ty con và đơn vị thành viên trong hệ sinh thái nhằm đảm bảo tính đồng bộ về chất lượng dịch vụ, tiến độ dự án cũng như tiêu chuẩn quản lý. Đối với các nhà cung cấp mới bên ngoài hệ sinh thái, Tập đoàn DIC thực hiện xây dựng quy trình lựa chọn và đánh giá dựa trên nhiều tiêu chí, trong đó bao gồm việc tuân thủ các quy định pháp luật liên quan đến bảo vệ môi trường.

Các đơn vị cung cấp sản phẩm, dịch vụ cho Tập đoàn DIC được khuyến khích đáp ứng các yêu cầu về quản lý môi trường trong quá trình sản xuất, thi công và cung ứng vật tư, bao gồm việc sử dụng nguyên vật liệu phù hợp với tiêu chuẩn kỹ thuật, kiểm soát phát sinh chất thải và tuân thủ các quy định về bảo vệ môi trường tại từng địa phương nơi Tập đoàn đang triển khai và vận hành dự án. Thông qua việc ưu tiên sử dụng dịch vụ từ các đơn vị trong hệ sinh thái, Tập đoàn DIC có điều kiện thuận lợi hơn trong việc kiểm soát quy trình vận hành và từng bước lồng ghép các tiêu chí môi trường trong chuỗi cung ứng.

Trong kỳ báo cáo, Tập đoàn DIC chưa ghi nhận trường hợp nhà cung cấp gây ra các tác động tiêu cực đáng kể đến môi trường có liên quan trực tiếp đến hoạt động của Tập đoàn. Việc hợp tác chủ yếu với các Công ty con/Đơn vị thành viên trong hệ sinh thái giúp Tập đoàn chủ động hơn trong việc giám sát các hoạt động thi công, cung ứng vật liệu và dịch vụ.

Bên cạnh đó, Tập đoàn DIC thường xuyên trao đổi và khuyến khích các đơn vị đối tác tuân thủ các quy định về bảo vệ môi trường, đặc biệt trong các hoạt động thi công dự án, sản xuất vật liệu xây dựng và cung cấp dịch vụ liên quan. Trong trường hợp phát sinh các vấn đề có nguy cơ ảnh hưởng đến môi trường, các đơn vị liên quan sẽ được yêu cầu rà soát quy trình vận hành và triển khai các biện pháp khắc phục phù hợp nhằm hạn chế tác động tiêu cực và đảm bảo tuân thủ quy định pháp luật.

Trong thời gian tới, Tập đoàn DIC định hướng và từng bước hoàn thiện hệ thống tiêu chí đánh giá, lựa chọn nhà cung cấp, lồng ghép rõ hơn các yếu tố môi trường trong quá trình lựa chọn và hợp tác với đối tác, góp phần nâng cao tính bền vững của chuỗi cung ứng.

CHƯƠNG V
**HIỆU QUẢ
PHÁT TRIỂN
CON NGƯỜI
VÀ GẮN KẾT
XÃ HỘI**

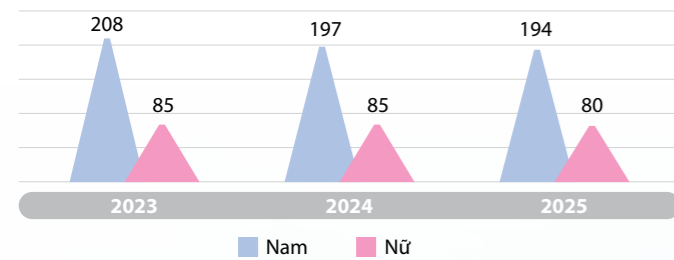
SOCIAL
GRI 401

ĐẢM BẢO VIỆC LÀM VÀ THU NHẬP

Tập đoàn DIC xác định nguồn nhân lực là yếu tố cốt lõi bảo đảm sự phát triển bền vững của doanh nghiệp. Trong quá trình hoạt động, Tập đoàn luôn chú trọng xây dựng môi trường làm việc chuyên nghiệp, minh bạch và tạo điều kiện để thu hút cũng như giữ chân nhân sự có năng lực. Hoạt động tuyển dụng được thực hiện trên nguyên tắc công bằng, không phân biệt giới tính, đồng thời ưu tiên tuyển dụng lao động tại địa phương nơi Tập đoàn triển khai các dự án.

• Cơ cấu nhân sự tại Tập đoàn DIC như sau:

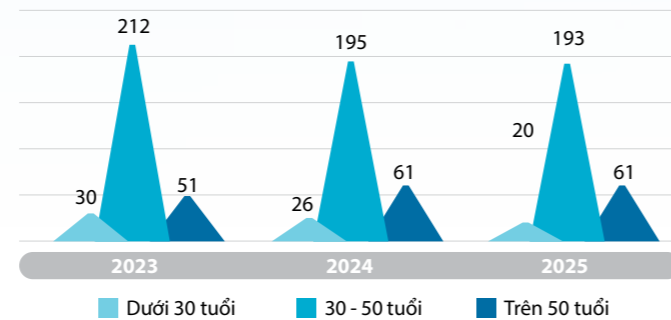
• Theo giới tính:



Số lượng lao động và tỷ trọng giới tính trong giai đoạn 2023 - 2025 nhìn chung duy trì ổn định, cho thấy cơ cấu nhân sự của Tập đoàn ổn định về số lượng và không có biến động đáng kể về mặt giới tính trong giai đoạn báo cáo.

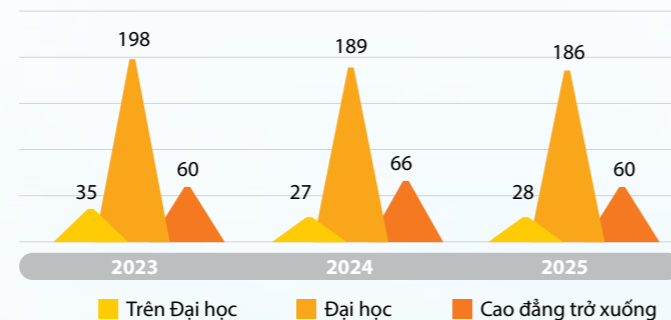


• Theo độ tuổi:



Cơ cấu nhân sự của Tập đoàn chủ yếu ở nhóm tuổi 30-50, chiếm khoảng 70% tổng số lao động. Đây là nhóm độ tuổi có sự cân bằng giữa kinh nghiệm, năng lực chuyên môn và khả năng cống hiến. Nhóm trên 50 tuổi chiếm hơn 20%, đóng vai trò lực lượng giàu kinh nghiệm, trong khi nhóm dưới 30 tuổi chiếm tỷ trọng nhỏ hơn, bổ sung nguồn nhân sự trẻ và thế hệ kế thừa cho Tập đoàn. Cơ cấu này cho thấy lực lượng lao động của Tập đoàn DIC tương đối ổn định và phù hợp với yêu cầu phát triển.

• Theo trình độ học vấn:



Cơ cấu nhân sự theo trình độ học vấn của Tập đoàn có trình độ từ đại học trở lên luôn chiếm tỷ trọng cao (khoảng 78% trong tổng số lao động). Điều này cho thấy Tập đoàn duy trì đội ngũ nhân sự chuyên môn cao, phù hợp với yêu cầu tính chất đặc thù của lĩnh vực bất động sản.

Tập đoàn DIC cam kết bảo đảm đầy đủ các chế độ phúc lợi cho người lao động theo quy định của pháp luật hiện hành, đồng thời từng bước mở rộng các chính sách phúc lợi nhằm nâng cao đời sống vật chất và tinh thần cho nhân viên. Bên cạnh các chế độ bắt buộc như bảo hiểm xã hội, bảo hiểm y tế và bảo hiểm thất nghiệp theo quy định của pháp luật, người lao động làm việc toàn thời gian tại Tập đoàn DIC còn được hưởng nhiều chính sách phúc lợi khác như:

- Tất cả CBNV-NLĐ Tập đoàn DIC được tổ chức khám sức khỏe hàng năm. Trong năm 2025, Tập đoàn DIC đã tổ chức cho toàn thể CBNV-NLĐ khám sức khỏe định kỳ tại các Bệnh viện Y Dược TP. Hồ Chí Minh, Bệnh viện Trung ương Quân đội 108 (Hà Nội);
- Tập đoàn DIC có 01 bộ phận Y tế trực thuộc Văn phòng, được trang bị đầy đủ phương tiện kỹ thuật y tế để phục vụ ứng cứu, sơ cứu khi cần thiết; 01 Bác sỹ đa khoa chuyên trách để thường xuyên theo dõi sức khỏe, khám chữa bệnh, thực hiện sơ cấp cứu cho CBNV-NLĐ;
- Thưởng cho CBNV-NLĐ vào các dịp lễ, Tết. Thực hiện chính sách lương, thưởng cuối năm, chăm lo chu đáo về vật chất cho người lao động trong dịp Tết Nguyên đán, đảm bảo việc làm và thu nhập cho người lao động đầy đủ;
- Tặng quà cho CBNV-NLĐ nhân dịp Tết nguyên đán và Tết trung thu;
- Tổ chức sinh nhật theo Quý cho người lao động tại Tập đoàn;
- Tổ chức Chương trình tham quan, nghỉ dưỡng cho CBNV-NLĐ nhằm động viên tinh thần và tái tạo sức lao động;
- Thực hiện hỗ trợ đối với người lao động và người thân của CBNV-NLĐ khi gặp khó khăn hoặc ốm đau/thai sản, bệnh hiểm nghèo;
- Thường xuyên tổ chức các hoạt động kỷ niệm, vui chơi cho các cháu thiếu nhi là con của NLĐ đang công tác tại Tập đoàn tại các dịp Tết thiếu nhi và Trung thu. Bên cạnh đó, Tập đoàn còn tặng quà, thưởng học sinh giỏi các cấp cho con CBNV-NLĐ nhằm khuyến khích/động viên;
- Tổ chức gặp mặt, tặng quà các dịp kỷ niệm ngày lễ 08/03, 20/10, Ngày hội gia đình DIC, Kỷ niệm Ngày thành lập Tập đoàn DIC,... nhằm gắn kết NLĐ;



- Ngoài ra, Tập đoàn DIC còn tổ chức các Chương trình hỗ trợ cho các cán bộ hưu trí đã từng gắn bó với Tập đoàn: tặng quà Tết, hỗ trợ kinh phí hoạt động và hỗ trợ tham quan nghỉ dưỡng.

Thông qua việc duy trì và cải thiện các chế độ phúc lợi, Tập đoàn DIC mong muốn xây dựng môi trường làm việc ổn định, khuyến khích người lao động gắn bó lâu dài, đồng thời nâng cao hiệu quả làm việc và sự hài lòng của nhân viên.

Đồng thời, Tập đoàn DIC tuân thủ đầy đủ các quy định của pháp luật về chế độ nghỉ thai sản và nghỉ chăm sóc con dành cho NLĐ. CBNV-NLĐ thuộc đối tượng áp dụng được hưởng chế độ nghỉ phép dành cho cha mẹ theo quy định, bao gồm thời gian nghỉ và các quyền lợi liên quan đến bảo hiểm xã hội. Sau thời gian nghỉ thai sản hoặc nghỉ chăm sóc con, NLĐ được tạo điều kiện quay trở lại làm việc tại vị trí cũ hoặc vị trí tương đương với điều kiện làm việc phù hợp. Tập đoàn DIC cũng khuyến khích các đơn vị thành viên chủ động hỗ trợ và tạo điều kiện để người lao động cân bằng giữa công việc và trách nhiệm gia đình. Việc thực hiện đầy đủ các chính sách liên quan đến nghỉ phép dành cho cha mẹ thể hiện cam kết của Tập đoàn trong việc xây dựng môi trường làm việc nhân văn, tôn trọng quyền lợi của NLĐ và thúc đẩy sự gắn kết lâu dài giữa NLĐ và Tập đoàn.



MỐI QUAN HỆ GIỮA NGƯỜI LAO ĐỘNG VÀ QUẢN LÝ

Tập đoàn DIC chú trọng duy trì cơ chế trao đổi thông tin giữa Lãnh đạo và NLD nhằm tăng cường sự phối hợp trong quá trình quản lý và vận hành. Theo đó, Tập đoàn DIC tổ chức đối thoại tại nơi làm việc định kỳ hoặc đột xuất theo nhu cầu thực tế - theo Quy chế dân chủ tại nơi làm việc, tạo điều kiện cho NLD trực tiếp trao đổi với Lãnh đạo Tập đoàn về các vấn đề liên quan đến điều kiện làm việc, quyền lợi, các đề xuất về cải thiện môi trường làm việc và mối quan tâm của các bên tại nơi làm việc nhằm tăng cường sự hiểu biết, hợp tác, cùng nỗ lực hướng tới giải pháp các bên cùng có lợi.

Bên cạnh đó, Tập đoàn DIC thường xuyên tổ chức các cuộc họp giao ban giữa Lãnh đạo Tập đoàn và quản lý các cấp nhằm tổng kết tình hình hoạt động kinh doanh, đánh giá kết quả thực hiện nhiệm vụ trong từng giai đoạn và kịp thời lắng nghe các ý kiến, đề xuất từ các cấp quản lý. Thông qua cơ chế trao đổi này, các thông tin liên quan đến định hướng hoạt động, thay đổi trong tổ chức hoặc các vấn đề ảnh hưởng đến NLD được truyền đạt kịp thời, đồng thời góp phần nâng cao hiệu quả quản trị và tăng cường sự gắn kết trong toàn Tập đoàn.



AN TOÀN VÀ SỨC KHỎE NGHỀ NGHIỆP

Bảo đảm an toàn và sức khỏe nghề nghiệp cho người lao động là một trong những yếu tố quan trọng trong hoạt động quản trị doanh nghiệp và phát triển bền vững của Tập đoàn DIC. Theo đó, Tập đoàn DIC triển khai các hành động cụ thể:

- Tổ chức các hoạt động Tuyên truyền - Đào tạo - Hướng dẫn các quy định pháp luật và nghiệp vụ về ATVSLĐ;
- Theo dõi, kiểm tra định kỳ hoặc đột xuất: tài liệu, hồ sơ an toàn lao động; việc thực hiện các quy định & biện pháp an toàn lao động của các nhà thầu;
- Tuyên truyền về tình hình tai nạn lao động, bệnh nghề nghiệp, các yếu tố nguy hiểm, có hại và các biện pháp bảo đảm an toàn lao động cho người lao động;
- Kiểm tra hồ sơ kiểm định các máy, thiết bị, vật tư và các chất có yêu cầu nghiêm ngặt về An toàn, vệ sinh lao động của các nhà thầu;
- Kiểm tra chứng nhận - chứng chỉ huấn luyện An toàn, vệ sinh lao động của người lao động thuộc các nhóm theo quy định;

- Kiểm tra việc thực hiện các qui trình, biện pháp an toàn của các nhà thầu, của các Ban quản lý trên công trường;
- Lập và gửi Báo cáo công tác An toàn vệ sinh lao động, cải thiện điều kiện làm việc, Báo cáo Tổng hợp tai nạn lao động của DIC Group theo quy định hiện hành về sở Nội vụ;
- Phối hợp với các đơn vị ban ngành có thẩm quyền nhằm đào tạo cho NLD (hoặc cư dân tại các dự án) về việc diễn tập công tác PCCC&CNCH và các phương pháp sơ cứu trong các trường hợp khẩn cấp.

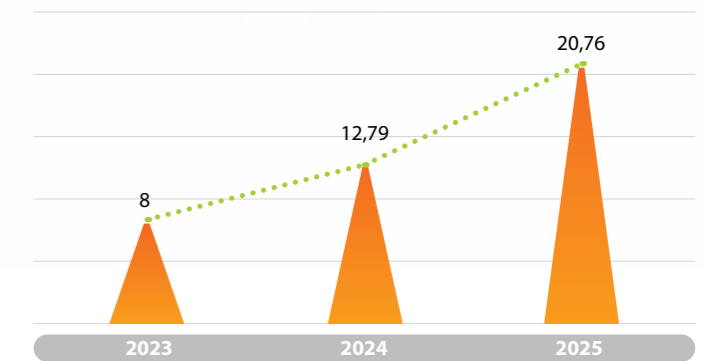
Bên cạnh việc bảo đảm điều kiện làm việc an toàn, Tập đoàn DIC cũng chú trọng triển khai các hoạt động nâng cao sức khỏe thể chất và tinh thần cho NLD. Các chương trình chăm sóc sức khỏe như khám sức khỏe định kỳ, tuyên truyền nâng cao nhận thức về sức khỏe, cũng như duy trì các câu lạc bộ thể thao (Yoga, đá bóng, quần vợt, pickle ball...) và Hội thao truyền thống được duy trì triển khai nhằm gắn kết nội bộ.



GIÁO DỤC VÀ ĐÀO TẠO

Đào tạo và phát triển nguồn nhân lực là yếu tố quan trọng nhằm nâng cao năng lực chuyên môn, hiệu quả công việc và khả năng thích ứng với sự thay đổi của thị trường. Hằng năm, Tập đoàn DIC xây dựng kế hoạch đào tạo dựa trên nhu cầu phát triển của từng đơn vị và định hướng chiến lược chung. Các chương trình đào tạo được triển khai dưới nhiều hình thức như đào tạo nội bộ, đào tạo chuyên môn nghiệp vụ, đào tạo kỹ năng quản lý và các khóa bồi dưỡng kỹ năng mềm. Trong năm 2025, Tập đoàn DIC tổ chức 17 khóa đào tạo với tổng cộng 5.690 giờ, 804 lượt tham gia và trung bình 20,76 giờ/người/năm.

Trung bình giờ đào tạo tại Tập đoàn DIC (giờ/lao động/năm)



Số giờ đào tạo trung bình trên mỗi người lao động tăng từ 12,79 giờ lên 20,76 giờ cho thấy Tập đoàn DIC ngày càng chú trọng đầu tư cho công tác đào tạo và phát triển nguồn nhân lực. Việc gia tăng thời lượng đào tạo góp phần nâng cao kiến thức chuyên môn, kỹ năng nghề nghiệp cho CBNV-NLD, đồng thời hỗ trợ xây dựng đội ngũ nhân sự có năng lực, đáp ứng tốt hơn yêu cầu trong quá trình hoạt động và phát triển của Tập đoàn.

Danh sách các chương trình đào tạo/ tập huấn nâng cao năng lực chuyên môn, lý luận chính trị cho các thành viên HĐQT/Ban Điều hành và CBNV-NLD năm 2025:

- Hội nghị tập huấn triển khai Nghị định số 175/2024/NĐ-CP ngày 30/12/2024 của Chính phủ quy định chi tiết một số điều và biện pháp thi hành Luật xây dựng về quản lý hoạt động xây dựng;
- Lớp đào tạo luật sư;
- Hội thảo chuyên đề "Một số nội dung về pháp luật đất đai, nhà ở, kinh doanh BĐS có ảnh hưởng trọng yếu đến hoạt động SXKD của Tập đoàn DIC";
- Chương trình "Bồi dưỡng nâng cao năng lực quản lý trong hoạt động đầu tư xây dựng (BIM)";
- Lớp bồi dưỡng nâng cao nghiệp vụ;
- Tập huấn "Phương pháp đánh giá ảnh hưởng đến Báo cáo tài chính của Tập đoàn DIC";
- Tập huấn "Tuân thủ pháp luật chứng khoán và lưu ý các sai sót trong lập báo cáo tài chính";

- Tọa đàm "Chính sách pháp luật về Nhà ở xã hội theo Dự án";
- Tập huấn doanh nghiệp chương trình đánh giá, công bố các doanh nghiệp bền vững tại Việt Nam 2025;
- Tập huấn "Nhận diện những khó khăn vướng mắc trong thực hiện, triển khai dự án đầu tư có sử dụng đất và kiến nghị, đề xuất hoàn thiện hệ thống pháp luật";
- Diễn đàn Doanh nghiệp phát triển bền vững Việt Nam;
- Hội thảo phổ biến các quy định về trách nhiệm tài chế sản phẩm, bao bì và trách nhiệm thu gom, xử lý chất thải của nhà sản xuất, nhập khẩu và chia sẻ thông lệ tốt, thảo luận cùng doanh nghiệp;
- Khóa học "Quản trị công ty";
- Tập huấn "Tác động ESG trong quá trình chuyển đổi Xanh";
- Tọa đàm chuyên đề " Chính sách pháp luật về chính quyền địa phương 2 cấp và cơ chế, chính sách đặc thù phát triển TP.HCM";
- Tổ chức đào tạo ESG chủ đề "Phát triển bền vững trong ngành bất động sản" và Chương trình Workshop Upcycle tái chế áo thun đồng phục cũ thành các sản phẩm mới;
- Thảo luận góp ý hoàn thiện Dự thảo "Quy chế Quản lý dự án Tập đoàn DIC".



ĐA DẠNG VÀ CƠ HỘI CÔNG BẰNG

Tập đoàn DIC chú trọng xây dựng cơ cấu quản trị và nguồn nhân lực đa dạng nhằm bảo đảm sự cân bằng trong quá trình ra quyết định và quản lý điều hành. Sự đa dạng về giới tính, độ tuổi và trình độ chuyên môn được xem là yếu tố quan trọng góp phần nâng cao hiệu quả quản trị, thúc đẩy đổi mới và phát triển bền vững.

Tại thời điểm báo cáo, Hội đồng quản trị của Tập đoàn DIC gồm 04 thành viên, trong đó có 01 thành viên nữ, chiếm 25% tổng số thành viên. Sự tham gia của nữ giới trong cơ cấu quản trị thể hiện nỗ lực của Tập đoàn trong việc thúc đẩy bình đẳng giới và tăng cường sự đa dạng trong hoạt động quản trị doanh nghiệp.

Đối với đội ngũ người lao động, Tập đoàn duy trì cơ cấu nhân sự đa dạng theo giới tính, độ tuổi và trình độ học vấn. Bên cạnh đó, Tập đoàn DIC thực hiện nguyên tắc trả lương và đãi ngộ công bằng, bảo đảm mức lương và phúc lợi được xác định dựa trên năng lực, hiệu quả công việc và vị trí đảm nhiệm, không phân biệt giới tính. Chính sách này nhằm tạo động lực làm việc, thu hút và giữ chân nguồn nhân lực chất lượng cao, đồng thời khẳng định cam kết của Tập đoàn trong việc thúc đẩy bình đẳng giới tại nơi làm việc.

Trong thời gian tới, Tập đoàn DIC tiếp tục hoàn thiện các chính sách quản trị nguồn nhân lực theo hướng thúc đẩy đa dạng và hòa nhập, tăng cường cơ hội phát triển cho người lao động ở các nhóm nhân sự khác nhau, qua đó góp phần xây dựng môi trường làm việc bền vững và hiệu quả.



KHÔNG PHÂN BIỆT ĐỐI XỬ

Tập đoàn DIC cam kết xây dựng môi trường làm việc công bằng, tôn trọng và không có bất kỳ hình thức phân biệt đối xử nào. Các nguyên tắc về bình đẳng, tôn trọng sự khác biệt và không phân biệt đối xử được quy định tại các văn bản/chính sách về nhân sự, quy chế lao động và bộ quy tắc ứng xử của Tập đoàn. Theo đó, mọi NLD đều được đối xử công bằng trong tuyển dụng, đào tạo, đánh giá hiệu quả công việc, thăng tiến và hưởng các chế độ phúc lợi, không phân biệt giới tính, độ tuổi,

xuất thân hay các yếu tố cá nhân khác. Mọi phản ánh đều được tiếp nhận, xem xét và xử lý theo quy trình nội bộ nhằm đảm bảo tính minh bạch và công bằng, đồng thời bảo vệ quyền và lợi ích hợp pháp của NLD.

Trong năm báo cáo 2025, Tập đoàn DIC không ghi nhận bất kỳ vụ việc phân biệt đối xử nào tại nơi làm việc.



TỰ DO HIỆP HỘI VÀ THƯƠNG LƯỢNG TẬP THỂ

Tập đoàn DIC tôn trọng và bảo đảm quyền tự do hiệp hội cũng như quyền thương lượng tập thể của người lao động theo quy định của pháp luật.

Người lao động tại Tập đoàn DIC được khuyến khích tham gia vào tổ chức công đoàn nhằm bảo vệ quyền và lợi ích hợp pháp, đồng thời tăng cường sự gắn kết giữa người lao động và doanh nghiệp. Tại thời điểm báo cáo, 100% người lao động của Tập đoàn đều là đoàn viên công đoàn, thể hiện sự tham gia tích cực của người lao động trong tổ chức đại diện của mình. Công đoàn cơ sở đóng vai trò là cầu nối giữa người lao động và Ban lãnh đạo Tập đoàn, tham gia vào việc trao đổi, đề xuất và bảo vệ quyền lợi chính đáng của người lao động.

Bên cạnh đó, Tập đoàn DIC đã ban hành Thỏa ước lao động tập thể được ký kết giữa Lãnh đạo Tập đoàn và Chủ tịch Công đoàn (đại diện cho Người lao động), trong đó quy định các nội dung liên quan đến điều kiện và thời giờ làm việc, chế độ tiền lương, phúc lợi và các quyền lợi khác của người lao động trên cơ sở

thỏa thuận giữa hai bên. Thỏa ước lao động tập thể là cơ sở quan trọng nhằm đảm bảo quyền lợi của người lao động, đồng thời góp phần xây dựng quan hệ lao động hài hòa, ổn định và bền vững trong toàn Tập đoàn.

Ngoài ra, Tập đoàn DIC ban hành Quy chế dân chủ tại nơi làm việc, tạo điều kiện cho CBNV-NLD tham gia ý kiến và phản ánh các vấn đề liên quan đến quyền lợi lao động thông qua các buổi Hội nghị người lao động hoặc Đối thoại tại nơi làm việc. Qua đó góp phần phòng ngừa các hành vi vi phạm quyền của người lao động.

Trong năm 2025, Tập đoàn DIC không ghi nhận bất kỳ trường hợp nào có nguy cơ ảnh hưởng đến quyền tự do hiệp hội và quyền thương lượng tập thể của người lao động. Trong thời gian tới, Tập đoàn DIC tiếp tục duy trì cơ chế đối thoại với người lao động và tổ chức công đoàn nhằm kịp thời nắm bắt các kiến nghị, qua đó không ngừng cải thiện môi trường làm việc và nâng cao phúc lợi cho người lao động.



LAO ĐỘNG TRẺ EM

Tập đoàn DIC cam kết tuân thủ đầy đủ và nghiêm ngặt về các quy định của pháp luật Việt Nam liên quan đến độ tuổi lao động và nghiêm cấm sử dụng lao động trẻ em dưới mọi hình thức trong hoạt động kinh doanh và xây dựng. Các quy định này được thể hiện trong chính sách nhân sự, quy chế tuyển dụng và các quy định nội bộ của Tập đoàn.

Trong quá trình tuyển dụng, Tập đoàn DIC thực hiện kiểm tra đầy đủ hồ sơ nhân sự, bao gồm giấy tờ tùy thân nhằm đảm bảo NLD được tuyển dụng đáp ứng điều kiện về độ tuổi theo quy định pháp luật. Qua đó phòng ngừa và loại bỏ mọi rủi ro về nguy cơ phát sinh lao động trẻ em trong mọi hoạt động của Tập đoàn.

Đến nay, Tập đoàn DIC không sử dụng lao động trẻ em.

SOCIAL

GRI 409

LAO ĐỘNG CƯỜNG BỨC HOẶC BẮT BUỘC

Người lao động tham gia làm việc tại Tập đoàn DIC trên cơ sở tự nguyện, được ký kết hợp đồng lao động theo đúng quy định của pháp luật và được đảm bảo các quyền lợi về tiền lương, thời giờ làm việc, thời giờ nghỉ ngơi và các chế độ phúc lợi liên quan. Tập đoàn DIC không có bất kỳ hành vi nào ép buộc hoặc hạn chế quyền tự do hợp pháp của người lao động.

Tập đoàn DIC tuân thủ đầy đủ các nguyên tắc và nội dung điều khoản trong công tác tuyển dụng được quy định rõ tại Nội quy lao động và Quy chế nhân sự tại Tập đoàn.

Trong năm báo cáo, Tập đoàn DIC không ghi nhận bất kỳ trường hợp vi phạm nào liên quan đến cưỡng bức lao động và lao động bắt buộc.

SOCIAL

GRI 410

THỰC HÀNH AN NINH

Tập đoàn DIC chú trọng đảm bảo các hoạt động an ninh được thực hiện trên cơ sở tôn trọng quyền con người và tuân thủ các quy định của pháp luật. Các nhân viên bảo vệ làm việc tại tòa nhà trụ sở cùng các ban quản lý của Tập đoàn đều được phổ biến các quy định nội bộ, quy trình làm việc và các nguyên tắc ứng xử nhằm đảm bảo việc thực hiện nhiệm vụ an ninh không ảnh hưởng đến quyền và lợi ích hợp pháp của khách hàng, đối tác và các bên liên quan. Tại tòa nhà trụ sở, hệ thống camera giám sát an ninh được lắp đặt trong khu vực thang máy và hầu hết các khu vực hành lang nhằm đảm bảo an ninh tại nơi làm việc.

Đối với các dịch vụ bảo vệ tại các dự án được cung cấp bởi các đơn vị bên ngoài, Tập đoàn DIC ký kết hợp đồng với các nhà cung cấp dịch vụ dựa trên việc tuân thủ đầy đủ các quy định của pháp luật, đồng thời đảm bảo nhân viên an ninh được đào tạo về nghiệp vụ và các nguyên tắc ứng xử phù hợp trong quá trình thực hiện nhiệm vụ.

SOCIAL

GRI 411

QUYỀN CỦA NGƯỜI BẢN ĐỊA

Trước khi triển khai dự án tại các địa phương, Tập đoàn DIC thực hiện tham vấn cộng đồng dân cư xung quanh nơi triển khai dự án theo quy định của pháp luật, đặc biệt trong quá trình lập và phê duyệt báo cáo đánh giá tác động môi trường. Thông qua các hoạt động tham vấn, người dân và các bên liên quan có cơ hội tiếp cận với thông tin về dự án, đóng góp ý kiến và phản ánh các vấn đề quan tâm liên quan đến môi trường sống, hạ tầng và các sinh hoạt tại khu vực.

Trong giai đoạn vận hành dự án, Ban quản lý của Tập đoàn DIC duy trì việc trao đổi thông tin thường xuyên với cư dân đang sinh sống tại các dự án nhằm triển khai các chương trình tập huấn PCCC/CHCN/đảm bảo an ninh; phối hợp với UBND tại địa phương tổ chức Hội nghị Nhà chung cư để kịp thời tiếp nhận các ý kiến, kiến nghị và phối hợp xử lý các vấn đề phát sinh nhằm đảm bảo cuộc sống an toàn, văn minh và hài hòa giữa lợi ích cư dân và Tập đoàn DIC.

Bên cạnh đó, hàng năm Đoàn Thanh niên Tập đoàn DIC phối hợp cùng Đơn vị DIC Resco và cư dân sinh sống tại dự án thực hiện chương trình Công trình xanh. Chương trình triển khai các hoạt động như dọn dẹp khuôn viên dự án, trồng thêm cây xanh, cải thiện cảnh quan và truyền thông về bảo vệ môi trường đến cư dân. Các hoạt động này không chỉ góp phần nâng cao ý thức bảo vệ môi trường mà còn thúc đẩy sự gắn kết giữa Tập đoàn DIC và cộng đồng cư dân.

Tập đoàn DIC cam kết tôn trọng quyền và lợi ích hợp pháp của cộng đồng địa phương tại các khu vực triển khai dự án. Trong quá trình triển khai dự án, Tập đoàn DIC nỗ lực tuân thủ đầy đủ các quy định của pháp luật liên quan đến đất đai, quy hoạch, môi trường sống và các thủ tục pháp lý khác nhằm đảm bảo các hoạt động đầu tư của Tập đoàn không ảnh hưởng tiêu cực đến quyền và sinh kế của cộng đồng địa phương.



SOCIAL
GRI 413

CỘNG ĐỒNG ĐỊA PHƯƠNG

Nhận thức được rằng các hoạt động đầu tư và phát triển dự án bất động sản của Tập đoàn DIC có mối liên hệ chặt chẽ với cộng đồng địa phương. Do đó, trong suốt quá trình triển khai và vận hành dự án, Tập đoàn luôn chú trọng xây dựng mối quan hệ hài hòa với cộng đồng, đồng thời duy trì thực hiện các chương trình/hoạt động nhằm góp phần nâng cao chất lượng cuộc sống và thúc đẩy sự phát triển bền vững tại các địa phương có dự án của Tập đoàn.

Trong giai đoạn triển khai và vận hành dự án, Tập đoàn đã:

- Tuân thủ quy định pháp luật về bảo vệ môi trường như: Lập Báo cáo đánh giá tác động môi trường (ĐTM); tham vấn ý kiến cộng đồng; lập Báo cáo môi trường định kỳ, lập các Giấy phép theo quy định;...
- Trong quá trình thi công dự án, Tập đoàn áp dụng các biện pháp nhằm giảm thiểu tiếng ồn, độ rung, bụi và khói công trường, nước và rác thải; tuân thủ các quy định, biện pháp về phòng chống cháy nổ và đảm bảo an toàn lao động tại công trường, hạn chế ảnh hưởng tiêu cực đến cộng đồng cư dân xung quanh;
- Đối với các dự án cần giải phóng mặt bằng từ các khu dân cư, Tập đoàn DIC thực hiện thỏa thuận đền bù hợp lý; hỗ trợ tái định cư theo quy định của Nhà nước và hỗ trợ ổn định đời sống của người dân có đất bị thu hồi (tiền thuê nhà, trợ cấp di chuyển, gạo, ...);
- Duy trì việc trao đổi thông tin thường xuyên với cư dân/khách hàng nhằm kịp thời tiếp nhận các phản hồi, kiến nghị và phối hợp xử lý các vấn đề phát sinh liên quan đến môi trường sống, hạ tầng và các dịch vụ quản lý vận hành;

Năm 2025, Tập đoàn DIC nỗ lực triển khai các công trình nhà ở xã hội tại các dự án Khu Dân cư Hiệp Phước (tỉnh Đồng Nai); Khu Đô thị mới Nam Vĩnh Yên (tỉnh Phú Thọ) và Khu Dân cư Thương mại Vị Thanh (Thành phố Cần Thơ). Qua đó góp phần mở rộng cơ hội tiếp cận nhà ở cho người lao động và các đối tượng có thu nhập trung bình và thấp, mở rộng tệp khách hàng của Tập đoàn. Các công trình này được phát triển theo hướng đồng bộ về hạ tầng kỹ thuật và các tiện ích cơ bản nhằm cải thiện điều kiện sống của người dân và thúc đẩy sự phát triển của cộng đồng địa phương.

Bên cạnh đó, Tập đoàn DIC cũng duy trì thực hiện các hoạt động hỗ trợ phát triển cộng đồng địa phương:

- Ủng hộ Quỹ vì An sinh xã hội xã Nhơn Trạch (Đồng Nai); Quỹ Đền ơn đáp nghĩa xã Đại Phước (Đồng Nai); Quỹ vì Người nghèo phường Tam Thắng, phường Vũng Tàu (thành phố Hồ Chí Minh)
- Tặng Quà tết cho lực lượng tham gia bảo vệ An ninh trật tự phường Vị Thanh, thành phố Cần Thơ;
- Ủng hộ xã Nhơn Trạch, xã Đại Phước (tỉnh Đồng Nai); phường Vĩnh Yên, phường Vĩnh Phúc (tỉnh Phú Thọ) nhân dịp Tết Nguyên Đán 2025;
- Hỗ trợ các trẻ em bị chất độc màu da cam xã Quỳnh Lưu, tỉnh Nghệ An;
- Hỗ trợ chi phí tổ chức các hoạt động chào mừng ngày 02/9 của phường Tam Thắng, TP.HCM;
- Hỗ trợ Bộ chỉ huy quân sự tỉnh Đồng Nai bắn pháo hoa;
- Tổ chức thăm hỏi và hỗ trợ đồng bào chịu ảnh hưởng/thiệt hại trực tiếp bão lũ tại các xã, phường thuộc tỉnh Đắk Lắk;
- Chuỗi chương trình “Ngàn quà Tết - Kết yêu thương” và chương trình “Chợ Tết Công đoàn” cho các gia đình NLD có hoàn cảnh khó khăn nhân dịp Tết Nguyên đán 2025;
- Hoàn thành xây dựng và bàn giao các căn nhà tình nghĩa trong chuỗi Chương trình “DIC - Dựng xây mái ấm”;
- Tổ chức thăm hỏi và tặng quà tại Trung tâm Điều dưỡng Thương binh và Người có công Long Đất (xã Long Hải, TPHCM) nhân dịp kỷ niệm ngày Thương binh liệt sĩ 27/07;
- Phối hợp với Đoàn xã Xuân Sơn trao tặng các phần quà cho các em học sinh có hoàn cảnh khó khăn tại xã Xuân Sơn (TP. HCM) thông qua Chương trình “Tiếp sức đến trường”;
- Phối hợp cùng Hội Phụ nữ Công an TP.HCM tổ chức chương trình “Kết nối nghĩa tình, lan tỏa yêu thương”, trao tặng quà cho cán bộ chiến sĩ, lực lượng an ninh cơ sở, phụ nữ, trẻ em trên địa bàn xã Hòa Hiệp (TP.HCM);
- Phối hợp cùng Hội Chữ thập đỏ Thành phố Vũng Tàu tổ chức Chương trình hiến máu tình nguyện với chủ đề “Hiến máu - Hành trình gắn kết trái tim”;
- Phối hợp cùng lực lượng cảnh sát PCCC&CNCH tỉnh BR-VT (nay là TPHCM) tổ chức buổi thực tập phương án chữa cháy & cứu nạn cứu hộ năm 2025 tại cụm chung cư thuộc dự án Khu Trung tâm Chí Linh.



SOCIAL
GRI 414

ĐÁNH GIÁ TÁC ĐỘNG XÃ HỘI ĐỐI VỚI NHÀ CUNG CẤP

Các đối tác trong chuỗi cung ứng có vai trò quan trọng trong việc đảm bảo các hoạt động kinh doanh được triển khai theo định hướng phát triển bền vững. Do đó, trong quá trình lựa chọn và hợp tác với các nhà cung cấp, Tập đoàn DIC chú trọng đảm bảo các đối tác tuân thủ các quy định của pháp luật, đồng thời đáp ứng các tiêu chí liên quan đến trách nhiệm xã hội, điều kiện lao động và an toàn trong quá trình cung cấp sản phẩm, dịch vụ.

Tập đoàn DIC ưu tiên lựa chọn nhà cung cấp đến từ các Công ty con và Đơn vị thành viên trong hệ sinh thái của Tập đoàn và/hoặc các nhà cung cấp đảm bảo các tiêu chí bền vững của Tập đoàn, qua đó giúp tăng cường khả năng kiểm soát chất lượng dịch vụ, đảm bảo sự thống nhất trong việc tuân thủ các quy định nội bộ cũng như các tiêu chí về phát triển bền vững trong toàn hệ thống.

Quy định của Tập đoàn DIC về công tác an toàn lao động, bảo vệ môi trường với đối tác, nhà thầu và nhà cung cấp được yêu cầu cụ thể trong hồ sơ mời thầu, hồ sơ yêu cầu của mỗi gói thầu tùy theo tính chất và qui mô công trình. Tóm tắt các tiêu chí cơ bản như sau:

- Định kỳ lập báo cáo gửi về cho Chủ đầu tư về các biện pháp bảo vệ môi trường và giảm thiểu tiếng ồn, bụi, khói, độ rung và kiểm soát nước thải, rác thải trong quá trình thi công dự án;

- Cam kết tuân thủ các quy định/tiêu chuẩn về PCCC&CNCH, báo cáo các giải pháp, trang bị phương tiện phòng chống cháy nổ cho NLD, minh bạch trong tổ chức bộ máy quản lý hệ thống phòng chống cháy nổ;
- Đảm bảo an toàn lao động cho công nhân tại công trường; thường xuyên tổ chức đào tạo, thực hiện và kiểm tra an toàn lao động; có các biện pháp đảm bảo an toàn lao động cho từng giai đoạn thi công;
- Đảm bảo an toàn giao thông ra vào công trường, thực hiện quản lý an toàn cho công trình và tránh ảnh hưởng đến cộng đồng cư dân xung quanh dự án;
- Định kỳ báo cáo với Chủ đầu tư về việc kiểm định các máy, thiết bị, vật tư và các chất có yêu cầu nghiêm ngặt về An toàn, vệ sinh lao động của nhà thầu;
- Chủ đầu tư theo dõi, kiểm tra định kỳ hoặc đột xuất: Tài liệu, hồ sơ an toàn lao động; Việc thực hiện các quy định & biện pháp an toàn lao động; chứng nhận - chứng chỉ huấn luyện An toàn, vệ sinh lao động của người lao động thuộc các nhóm.

Tập đoàn DIC tiếp tục nỗ lực hoàn thiện các quy định và quy trình quản lý nhà cung cấp thông qua hoàn thiện Quy chế lựa chọn nhà thầu nhằm nâng cao hiệu quả quản lý chuỗi cung ứng, đảm bảo các hoạt động hợp tác được thực hiện minh bạch, có trách nhiệm.

SOCIAL
GRI 415

CHÍNH SÁCH CÔNG

Tập đoàn DIC cam kết tuân thủ đầy đủ các quy định pháp luật và thực hiện các hoạt động tương tác với cơ quan nhà nước một cách minh bạch, đạo đức. Chúng tôi tham gia vào quá trình xây dựng chính sách và phát triển hạ tầng địa phương với mục tiêu hài hòa lợi ích giữa doanh nghiệp, cộng đồng và nhà nước.

Tập đoàn DIC luôn chủ động phối hợp chặt chẽ với các cơ quan quản lý Nhà nước (UBND các cấp, Sở Kế hoạch và Đầu tư, Sở Xây dựng, Sở Tài nguyên và Môi trường) để thực hiện các thủ tục pháp lý dự án:

- Phối hợp cùng các cơ quan ban ngành tại địa phương thực hiện chi trả hỗ trợ, đảm bảo quyền lợi cho người dân và tiến độ sạch cho dự án;

- Hoàn thiện hồ sơ xin phê duyệt quy hoạch chi tiết 1/500, các giấy phép xây dựng và thủ tục giao đất đúng quy định;
- Thực hiện nghiêm túc việc tham vấn ý kiến cộng đồng và cơ quan chuyên môn để nhận phê duyệt ĐTM, đảm bảo dự án phát triển bền vững và giảm thiểu tác động tiêu cực đến hệ sinh thái địa phương.

Với vai trò là đơn vị hoạt động trong lĩnh vực bất động sản, Tập đoàn DIC đã tích cực tham gia các diễn đàn bất động sản, hội nghị xúc tiến đầu tư do địa phương tổ chức, đóng góp ý kiến bằng văn bản hoặc trực tiếp tại các buổi tọa đàm về dự thảo Luật Đất đai, Luật Kinh doanh Bất động sản và các thông tư hướng dẫn. Các ý kiến tập trung vào việc tháo gỡ nút thắt pháp lý và thúc đẩy nhà ở xã hội.

SOCIAL
GRI 416

SỨC KHỎE VÀ AN TOÀN CỦA KHÁCH HÀNG

Tập đoàn DIC luôn coi trọng việc đảm bảo sức khỏe và an toàn của khách hàng, cư dân và các bên liên quan trong suốt vòng đời của dự án, từ giai đoạn thiết kế, xây dựng cho đến vận hành và khai thác. Các dự án của Tập đoàn được triển khai và vận hành trên cơ sở tuân thủ các quy định của pháp luật liên quan đến tiêu chuẩn xây dựng, an toàn công trình, phòng cháy chữa cháy và các yêu cầu kỹ thuật khác nhằm đảm bảo môi trường sống an toàn cho cư dân và người sử dụng.

Trong quá trình phát triển dự án, Tập đoàn thực hiện kiểm soát chất lượng công trình thông qua việc lựa chọn các nhà thầu và đơn vị tư vấn có năng lực, đồng thời tuân thủ các quy trình kiểm tra, nghiệm thu theo quy định trước khi đưa công trình vào sử dụng. Các hệ thống hạ tầng kỹ thuật, hệ thống phòng cháy chữa cháy, cấp thoát nước và các tiện ích công cộng tại dự

án được thiết kế và vận hành nhằm đảm bảo an toàn cho cư dân và khách hàng.

Trong giai đoạn vận hành, các Ban quản lý tòa nhà của Tập đoàn duy trì việc kiểm tra, bảo trì định kỳ các hệ thống kỹ thuật và an toàn trong khu vực dự án, bao gồm hệ thống phòng cháy chữa cháy, thang máy, hệ thống điện và các hạng mục hạ tầng khác. Đồng thời, các chương trình tuyên truyền và hướng dẫn cư dân về an toàn phòng cháy chữa cháy và an toàn trong sinh hoạt cũng được triển khai nhằm nâng cao nhận thức và khả năng ứng phó với các tình huống khẩn cấp. Hàng năm Tập đoàn DIC đều phối hợp cùng với các Đơn vị có chức năng tổ chức các buổi tập huấn về PCCC và các kỹ năng về CNCH cho dân cư sinh sống tại các cụm chung cư thuộc dự án của Tập đoàn.



SOCIAL

GRI
417

TIẾP THỊ VÀ NHÃN HIỆU

Là công ty mẹ của hệ sinh thái các công ty con và đơn vị thành viên hoạt động trong lĩnh vực bất động sản, Tập đoàn DIC đóng vai trò điều phối và chịu trách nhiệm chính trong việc truyền thông, quảng bá và cung cấp thông tin liên quan đến các sản phẩm và dịch vụ của Tập đoàn tới khách hàng, nhà đầu tư và các bên liên quan. Tập đoàn cam kết đảm bảo các hoạt động truyền thông và tiếp thị được thực hiện trên cơ sở minh bạch, chính xác và tuân thủ các quy định của pháp luật liên quan đến quảng cáo, kinh doanh bất động sản và bảo vệ quyền lợi người tiêu dùng. Các thông tin về dự án, sản phẩm và dịch vụ được công bố thông qua các kênh truyền thông chính thức của Tập đoàn như website www.dic.vn, tài liệu giới thiệu dự án, sự kiện bán hàng và các nền tảng truyền thông khác.

Trong quá trình quảng bá sản phẩm, Tập đoàn DIC cung cấp các thông tin cơ bản liên quan đến dự án như quy mô, vị trí, tiện ích, tiến độ triển khai và các thông tin pháp lý theo quy định, nhằm giúp khách hàng và nhà đầu tư có đầy đủ cơ sở để xem xét và đưa ra quyết định. Nội dung truyền thông trước khi công bố

đều được các bộ phận chuyên môn rà soát nhằm đảm bảo tính chính xác và hạn chế tối đa các thông tin có thể gây hiểu nhầm.

Các sản phẩm bất động sản do các Công ty con và Đơn vị thành viên phát triển được giới thiệu ra thị trường thông qua hệ thống truyền thông và bán hàng của Tập đoàn DIC. Thông tin liên quan đến dự án được cung cấp cho khách hàng và nhà đầu tư thông qua các tài liệu bán hàng, hợp đồng giao dịch và các kênh truyền thông chính thức của Tập đoàn, đảm bảo tuân thủ các quy định pháp luật hiện hành. Ngoài các thông tin cơ bản về sản phẩm, Tập đoàn cũng chú trọng cung cấp thông tin liên quan đến tiến độ triển khai dự án, các tiện ích dự kiến và các điều kiện giao dịch nhằm giúp khách hàng và nhà đầu tư có cái nhìn toàn diện về sản phẩm.

Các hoạt động quảng bá, truyền thông và tiếp thị của Tập đoàn DIC được thực hiện theo các quy định nội bộ và quy định pháp luật liên quan nhằm đảm bảo nội dung truyền thông minh bạch, trung thực và phù hợp với thực tế của từng dự án do Tập đoàn làm chủ đầu tư.

SOCIAL

GRI
418

BẢO MẬT THÔNG TIN KHÁCH HÀNG

Các thông tin liên quan đến khách hàng và các bên liên quan được Tập đoàn DIC thu thập và sử dụng nhằm cho hoạt động tư vấn, giao dịch, lập hợp đồng và chăm sóc khách hàng, đồng thời các thông tin này được quản lý theo quy định nội bộ và các quy định pháp luật liên quan.

Nhằm tăng cường quản lý và bảo vệ dữ liệu cá nhân của khách hàng và các bên liên quan, Lãnh đạo Tập đoàn DIC đã ban hành văn bản quy định về việc thu thập, sử dụng và bảo mật thông tin của khách hàng, đối tác, cổ đông và các bên liên quan. Quy định này áp dụng đối với toàn thể CBNV-NLĐ tại Công ty mẹ và các Công ty con/Đơn vị thành viên có liên quan trong quá trình triển khai hoạt động kinh doanh. Theo đó, việc thu thập thông tin của khách hàng, đối tác, cổ đông và các bên liên quan chỉ được thực hiện khi cần thiết cho mục đích giao dịch, tư vấn, hợp

tác hoặc cung cấp dịch vụ. Đồng thời các thông tin này được lưu trữ và quản lý theo quy trình nhằm hạn chế tối đa nguy cơ truy cập hoặc sử dụng trái phép.

Bên cạnh đó, Tập đoàn DIC cũng yêu cầu CBNV-NLĐ có liên quan đến việc xử lý dữ liệu của khách hàng, đối tác, cổ đông và các bên liên quan tuân thủ nghiêm các quy định về bảo mật thông tin, không chia sẻ hoặc cung cấp dữ liệu cho bên thứ ba khi chưa được phép hoặc không có sự đồng ý của khách hàng, trừ các trường hợp theo yêu cầu của cơ quan quản lý nhà nước theo quy định của pháp luật.

Trong năm báo cáo 2025, Tập đoàn không ghi nhận khiếu nại có cơ sở nào liên quan đến vi phạm quyền riêng tư của khách hàng hoặc thất thoát dữ liệu khách hàng.



MỤC LỤC GRI

Chỉ số GRI	Mô tả	Trang	Ghi chú
GRI 2 – CÔNG BỐ THÔNG TIN			
GRI 2-1	Thông tin Tập đoàn	18	Tổng quan Tập đoàn DIC
GRI 2-2	Các đơn vị được bao gồm trong báo cáo	14	Phạm vi Báo cáo
GRI 2-3	Kỳ báo cáo, tần suất và thông tin liên hệ	14	Giai đoạn và tần suất báo cáo
GRI 2-4	Trình bày lại thông tin		Không có thông tin cần trình bày lại
GRI 2-5	Bảo đảm độc lập của bên thứ ba		BCPTBV của Tập đoàn chưa được thực hiện đảm bảo độc lập bởi bên thứ 3
GRI 2-6	Hoạt động, chuỗi giá trị và các mối quan hệ kinh doanh khác	24	Ngành nghề và địa bàn kinh doanh BCTN Phần II
GRI 2-7	Nhân viên	88	
GRI 2-8	Người lao động không phải là nhân viên		Tại Công ty mẹ không sử dụng lao động thời vụ/cộng tác viên
GRI 2-9	Cơ cấu và thành phần quản trị trong Báo cáo Phát triển bền vững	30	
GRI 2-10	Bổ nhiệm và lựa chọn cấp quản lý cao nhất		
GRI 2-11	Chủ tịch cơ quan quản lý cao nhất		BCTN - phần IV - trang 104
GRI 2-12	Vai trò của cơ quan quản trị cao nhất trong việc giám sát, quản lý rủi ro	32	Quản trị rủi ro
GRI 2-13	Phân công trách nhiệm quản lý rủi ro		
GRI 2-14	Vai trò của cơ quan quản trị cao nhất trong Báo cáo Phát triển bền vững	30	
GRI 2-15	Xung đột lợi ích		BCTN mục quản trị doanh nghiệp
GRI 2-16	Truyền thông về các mối quan tâm nghiêm trọng	32	
GRI 2-17	Kiến thức tập thể của cấp quản trị cao nhất		BCTN - Phần IV - trang 104
GRI 2-18	Đánh giá hiệu quả hoạt động của cơ quan quản trị cao nhất		BCTN - Phần IV - trang 136
GRI 2-19	Chính sách lương thưởng		BCTN - Phần IV - trang 126
GRI 2-20	Quy trình xác định lương thưởng		BCTN - Phần IV - trang 126
GRI 2-21	Tỷ lệ tổng thù lao hàng năm	88	BCTN - Phần IV - trang 130
GRI 2-22	Tuyên bố về chiến lược phát triển bền vững	46	
GRI 2-23	Các cam kết chính sách		Tập đoàn DIC luôn tuân thủ đầy đủ các quy định hiện hành và các yêu cầu của cơ quan có thẩm quyền liên quan đến bảo vệ môi trường, trách nhiệm xã hội và quản trị minh bạch.
GRI 2-24	Lồng ghép các cam kết/chính sách		
GRI 2-25	Quy trình khắc phục các tác động tiêu cực	32	Quản trị rủi ro
GRI 2-26	Cơ chế tìm kiếm sự tư vấn và nêu lên các vấn đề quan tâm	14	
GRI 2-27	Tuân thủ pháp luật và các quy định	59	
GRI 2-28	Thành viên của các Hiệp hội		tại website Tập đoàn DIC www.dic.vn
GRI 2-29	Danh sách các bên liên quan	49	Gắn kết với các bên liên quan
GRI 2-30	Thỏa ước thương lượng tập thể	93	GRI 407

Chỉ số GRI	Mô tả	Trang	Ghi chú
GRI 3 – CHỦ ĐỀ TRỌNG YẾU			
GRI 3-1	Quy trình xác định chủ đề trọng yếu	60	
GRI 3-2	Các chủ đề trọng yếu	61	
GRI 200 – HIỆU QUẢ PHÁT TRIỂN KINH TẾ			
GRI 201	Hiệu suất kinh tế	64	
GRI 202	Sự hiện diện trên thị trường	69	
GRI 203	Tác động kinh tế gián tiếp	71	
GRI 204	Thông lệ mua sắm	72	
GRI 205	Chống tham nhũng	73	
GRI 206	Hành vi chống cạnh tranh	74	
GRI 207	Thuế	74	
GRI 300 – HIỆU QUẢ QUẢN LÝ TÁC ĐỘNG MÔI TRƯỜNG			
GRI 301	Nguyên vật liệu	78	
GRI 302	Năng lượng	79	
GRI 303	Nguồn nước và nước thải	80	
GRI 304	Đa dạng sinh học	81	
GRI 305	Phát thải khí nhà kính	82	
GRI 306	Quản lý chất thải	84	
GRI 308	Đánh giá môi trường đối với nhà cung cấp	85	
GRI 400 – HIỆU QUẢ PHÁT TRIỂN XÃ HỘI			
GRI 401	Đảm bảo việc làm và thu nhập	88	
GRI 402	Mối quan hệ lao động quản lý	90	
GRI 403	An toàn và sức khỏe nghề nghiệp	90	
GRI 404	Giáo dục và đào tạo	91	
GRI 405	Đa dạng và cơ hội công bằng	92	
GRI 406	Không phân biệt	92	
GRI 407	Tự do tổ chức và thỏa ước tập thể	93	
GRI 408	Lao động trẻ em	93	
GRI 409	Lao động bắt buộc và cưỡng bức	94	
GRI 410	Thực hành an ninh	94	
GRI 411	Quyền của Người bản địa	95	
GRI 413	Cộng đồng địa phương	96	
GRI 414	Đánh giá xã hội đối với các nhà cung cấp	98	
GRI 415	Chính sách cộng đồng	99	
GRI 416	Sức khỏe và an toàn của khách hàng	99	
GRI 417	Tiếp thị và nhãn hiệu	100	
GRI 418	Bảo mật thông tin khách hàng	101	





TỔNG CÔNG TY CỔ PHẦN ĐẦU TƯ PHÁT TRIỂN XÂY DỰNG

A. 15 Thi Sách, Phường Vũng Tàu, TP. Hồ Chí Minh

T. 0254 3859 248 | F. 0254 3560 712

E. info@dic.vn | W. www.dic.vn

